

新しい カタチの葛飾区史 平成29年3月刊行予定

皆さんの思い出を教えてください!



立石から
青戸公園を望む
(昭和33年)



四ツ木駅ガード下
(昭和10年)

亀有駅(昭和25年)



新小岩駅南口
(昭和24年)



高砂橋際より
上流方向を望む
(昭和12年)

葛飾区では、区制施行80周年を契機に、区の歴史を振り返り、貴重な資料を保存して後世に引き継いでいくため、新しい「葛飾区史」づくりに取り組んでいます。

この区史は、「**区民の皆様とともに作る葛飾区史**」として、皆さんからお聴きした、昔の暮らしの様子やご提供いただいた写真などを基に、身近に感じていただける区史をめざします。

【担当課】 総務課 ☎ 5654-8444



「葛飾区史」
(昭和60年刊行)

求む!! 懐かしい時代の写真

昭和の葛飾区の様子に関する写真(写した年代と場所が分かるもの)を探しています。

「車道と歩道の区別がなかった道路」「路地で遊ぶ子どもたちの姿」「建ち並ぶ木造家屋」など、何気ない写真の一コマがさまざまな当時の様子を物語る、貴重な情報となります。

写真の提供方法など、詳しくはお問い合わせください。

四ツ木駅より浜江小学校への
道筋(昭和29年)



昭和29年当時は交通量が

少なかったため、道路で遊ぶ子どもたちが

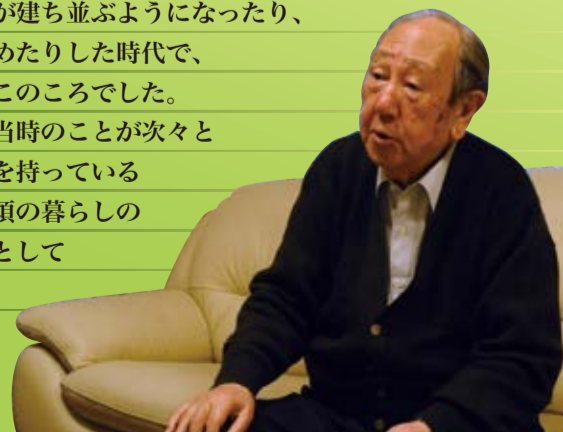
たくさん見られました。道路脇には、自治会で定期的にすくい

上げた側溝のヘドロがよく積んであったものです。

カスリーン台風(昭和22年)をはじめ、度重なる水害を経て、平屋は少なくなり、二階屋が建ち並ぶようになり、商店街がにぎわいを見せ始めたりした時代で、私が堀切に店を出したのもこのころでした。

たった1枚の写真から、当時のことが次々と思い出されます。昔の記憶を持っている方々にお話を聴いて、あの頃の暮らしの一コマ一コマを、区の歴史として刻んでほしいですね。

葛飾区自治町会連合会
会長 あきやま せいいち 秋山 精一さん



平成26年6月から順次開催

ご参加ください!! 昭和の葛飾を伺う会

区内19カ所で、皆さんが経験してきた昭和の記憶をお伺いする会を開催します。昔の遊びや食べ物、街の様子などについて、この機会にお聴かせください。

昭和の写真展 ~ 葛飾の風景 ~

区内10カ所で、懐かしい風景や地域の今昔を写真で紹介します。日時・会場など、詳しくは広報かつしか、区ホームページでお知らせします。



(3) 紙面上では市外局番03の表記を省略しています。

ご利用ください

おもちゃ病院

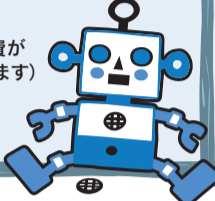
壊れたおもちゃを修理します
(電子玩具など修理できないおもちゃもあります)

日時 毎月第4日曜日
午前10時30分～11時30分、午後1～2時
(9月は5日(金)～7日(日)、11月は16日(日)、12月は21日(日))

会場 テクノプラザかつしか(青戸7-2-1)、9月のみ東京理科大学葛飾キャンパス(新宿6-3-1)

費用 無料(部品など実費がかかる場合があります)

担当課 商工振興課 ☎3838-5587



【日時】 5月17日(土) 午前10時～午後0時30分

【会場】 かつしかエコライフプラザ(立石1-9-1)

【対象】 区内在住・在勤・在学20歳以上の方(3月15日出店した方を除く)

【出店数】 1区画180cm×45cmの

【説明会日時】 5月9日(金) 午前10時～正午

【対象】 区と協働で行う、食育推進や健康増進に関するボランティアを募集しています。説明会で活動内容などを詳しくお話しします。

【申込方法】 5月9日(金) 午前10時～正午

【日時】 5月17日(土) 午前10時～午後0時30分

【会場】 かつしかエコライフプラザ

【対象】 区内在住・在勤・在学20歳以上の方(3月15日出店した方を除く)

【出店数】 1区画180cm×45cmの

【説明会日時】 5月9日(金) 午前10時～正午

【対象】 区と協働で行う、食育推進や健康増進に関するボランティアを募集しています。説明会で活動内容などを詳しくお話しします。

【申込方法】 5月9日(金) 午前10時～正午

【調査期間】 4月下旬～6月上旬

【担当課】 保健所地域保健課 ☎(3602)1231

【日時】 5月17日(土) 午前10時～午後0時30分

【会場】 かつしかエコライフプラザ

【対象】 区内在住・在勤・在学20歳以上の方(3月15日出店した方を除く)

【出店数】 1区画180cm×45cmの

【説明会日時】 5月9日(金) 午前10時～正午

【対象】 区と協働で行う、食育推進や健康増進に関するボランティアを募集しています。説明会で活動内容などを詳しくお話しします。

【申込方法】 5月9日(金) 午前10時～正午

【調査期間】 4月下旬～6月上旬

【担当課】 保健所地域保健課 ☎(3602)1231

【日時】 5月17日(土) 午前10時～午後0時30分

【会場】 かつしかエコライフプラザ

【対象】 区内在住・在勤・在学20歳以上の方(3月15日出店した方を除く)

【出店数】 1区画180cm×45cmの

【説明会日時】 5月9日(金) 午前10時～正午

【対象】 区と協働で行う、食育推進や健康増進に関するボランティアを募集しています。説明会で活動内容などを詳しくお話しします。

【申込方法】 5月9日(金) 午前10時～正午

【対象】 栄養士・管理栄養士の資格をお持ちの方(経験不問) 15人

【申込方法】 電話で4月25日(金)まで(多数抽選)。電子申請可。

【説明会会場・申し込み・担当課】 保健所健康推進課 (青戸4-15-14健康プラザかつしか内) ☎(3602)1268

【日時】 毎月第2・4日曜日 (第1回活動日/5月11日(日)午前10時～正午)

【会場】 水元かわせみの里 およびその周辺

【対象】 小学生 4人

【主な活動内容】 △生き物調査 △飼育生物の世話 △イベントのサポート △公園内美化活動 △生き物学習会への参加

たくさん参加した方には記念品を差し上げます。1回目の活動日に、活動内容の説明会と生き物観察会を行います。

【申込方法】 4月17日(木)午前9時から電話で(先着順)。

【申し込み・問い合わせ】 水元かわせみの里(水元公園8-1-3) ☎(3627)5201

【担当課】 公園課

【日時】 毎月第2・4日曜日 (第1回活動日/5月11日(日)午前10時～正午)

【会場】 水元かわせみの里 およびその周辺

【対象】 小学生 4人

【主な活動内容】 △生き物調査 △飼育生物の世話 △イベントのサポート △公園内美化活動 △生き物学習会への参加

たくさん参加した方には記念品を差し上げます。1回目の活動日に、活動内容の説明会と生き物観察会を行います。

【申込方法】 4月17日(木)午前9時から電話で(先着順)。

【申し込み・問い合わせ】 水元かわせみの里(水元公園8-1-3) ☎(3627)5201

【担当課】 公園課

【日時】 毎月第2・4日曜日 (第1回活動日/5月11日(日)午前10時～正午)

【会場】 水元かわせみの里 およびその周辺

【対象】 小学生 4人

【主な活動内容】 △生き物調査 △飼育生物の世話 △イベントのサポート △公園内美化活動 △生き物学習会への参加

たくさん参加した方には記念品を差し上げます。1回目の活動日に、活動内容の説明会と生き物観察会を行います。

【申込方法】 4月17日(木)午前9時から電話で(先着順)。

【申し込み・問い合わせ】 水元かわせみの里(水元公園8-1-3) ☎(3627)5201

【担当課】 公園課

非常勤職員募集

詳しくはお問い合わせください。

職種・勤務内容	募集人数	対象	勤務期間	勤務日時	報酬など	申込方法	選考日・選考方法	申し込み・担当課
管理栄養士 保健センターでの栄養相談、栄養指導など	1人	管理栄養士の資格を有する方	5月19日～27年3月31日(更新可)	週4日 午前8時45分～午後5時	月額202,100円 交通費・有給休暇あり。 健康保険・厚生年金・雇用保険加入。	市販の履歴書と管理栄養士免許の写しを4月25日(金)(必着)までに持参か郵送。	書類審査・面接 5月7日(水)以降に選考予定	〒125-0062 青戸4-15-14健康プラザ 保健所地域保健課 ☎3602-1231
福祉事務所現業業務員 ケースワーク業務の補助的業務	1人	社会福祉士または社会福祉主事の資格か、社会福祉事業施設などでの実務経験を有し、それらに準ずると認められる方	6月1日～27年3月31日(更新可)	月～金曜日 午前8時30分～午後5時15分(4週間て15日勤務)	月額182,700円 交通費・有給休暇あり。 健康保険・厚生年金・雇用保険加入。	市販の履歴書、応募動機(生活保護についての所感・自己PRを含め800字程度。様式自由)、返信用封筒(82円切手貼り付け、宛先記入)を、5月7日(水)(必着)までに郵送。	書類選考の上、5月13日(火)(予定)に面接	〒125-0042 金町1-6-24福祉事務所 東庁舎東生活課 ☎3607-2151

区民相談 5月分

相談に関する資料があればお持ちください。

区民相談室(区役所2階209番) ☎5654-8612～5
5/5(月・祝)・6(火・振休)の相談はありません。

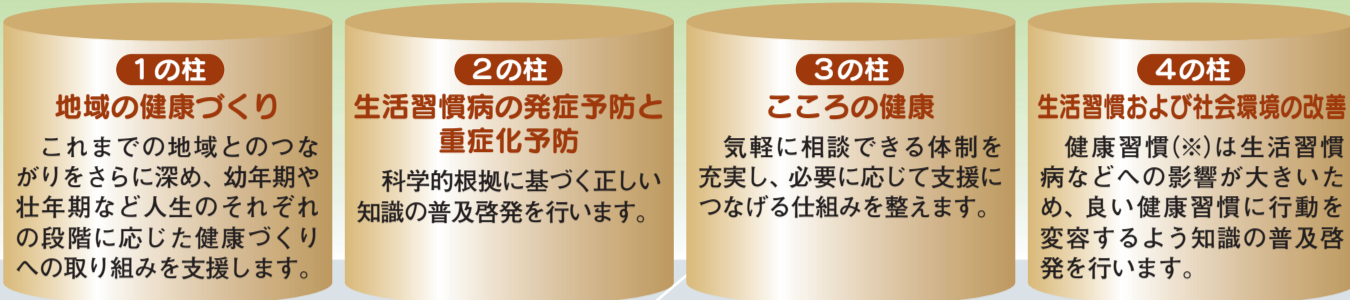
相談種別	日時	会場	備考
法律相談	5/19(月) 午後1時30分～5時 5/12・26(月) 午後1時30分～5時	金町地区センター 新小岩北地区センター	相談日の2週間前の同一曜日・午前9時から電話予約。 ☎5654-8612 ☎5654-8613 ☎5654-8614 ☎5654-8615
不動産取引相談	5/13・27(火) 午後1～4時	区民相談室	☎5654-8612 ☎5654-8613 ☎5654-8614 ☎5654-8615
登記・測量相談	5/15(木) 午後1～4時		
遺言書・遺産分割協議書の書き方相談	5/20(火) 午後1～4時		
税金と経理相談	水曜 午前10時～午後4時		
人権の上相談	5/13(火) 午前10時～午後3時	区民相談室	予約は必要ありません。直接おいでください。 ☎5654-8612～5 【交通事故相談】 ☎5654-8616
行政相談	5/15(木) 午後1～4時		
建築相談	5/2・16(金) 午後1～4時		
年金・社会保険・労働問題相談	5/8(木) 午後1～4時		
青少年の生活相談	5/12・26(月) 午前10時～午後4時 5/19(月) 午後1～4時	区民相談室	
住宅修繕相談	月～金曜 午前9時～午後5時	区民相談室	
区政・一般相談	月～金曜 午前9時～午後5時	区民相談室	
交通事故相談	月～金曜 午前9時～午後5時	区民相談室	
福祉サービス苦情調整	金曜 午後1時30分～3時30分 訪問相談や日時変更も相談に応じます。	2階福祉総合窓口相談室(前日までに福祉管理課☎5654-8243へ電話予約)	
精神保健相談	精神科医が相談に応じます。	保健センター(7面上欄参照)(要電話予約)	
医療に関する相談	月～金曜 午前9時～正午、午後1～4時 電話相談のみ	患者相談窓口 ☎3602-1226(専用)	
55歳以上の就業相談・あっせん	月～金曜 午前9時～午後4時	ワークスかつしか(シニア活動支援センター内) ☎3692-3181	

消費生活相談	月～金曜、土曜電話相談5/17(土) 午前9時～午後4時30分	消費生活センター(ウイメンズパル内) ☎5698-2311
内職相談	火・木曜 午前10時～午後4時	しごと発見プラザかつしか(テクノプラザかつしか内) ☎5680-8765
就職相談あっせん	月～金曜 午前10時～午後7時 第1・3土曜午前10時～午後5時(要予約)	
中小企業経営相談・出前アドバイザー	月～金曜 午前10時～午後5時	産業経済課(テクノプラザかつしか内)(要電話予約) ☎3838-5556
下請相談	月・火曜 午前10時～午後5時 事業所への巡回もします。	障害福祉課(区役所2階201番) FAX5698-1531
手話相談	月～金曜 午前9時～午後5時 火～土曜 午前10時～午後5時	
ピアカウンセリング相談	予約が必要です。詳しくは、自立生活支援センターにお問い合わせください。	自立生活支援センター(ウエルピアかつしか内) ☎5698-1315 FAX5698-1349
教育相談いじめ相談	月～金曜 午前9時～午後5時 (来所は要電話予約)	総合教育センター教育相談担当 ☎5668-7603
子どもの虐待発達相談	月～土曜 午前8時30分～午後5時 毎日24時間受け付け 月～金曜 午前8時30分～午後5時	子ども総合センター ☎3602-1389(専用)
妊娠・出産しよう相談	月～金曜 午前8時30分～午後5時	
女性に対する暴力相談	月・木曜 午前10時～午後5時	男女平等推進センター(要電話予約) ☎5698-2211
法律相談(女性対象)	火曜 午後1時30分～4時30分	
悩みごと相談(女性対象)	月・火・木・金曜 午前10時～午後5時 水曜 午後1～8時(午後5時以降は電話相談のみ・男性からの相談も可)	男女平等推進センター(要電話予約) ☎5698-2213
外国人生活相談 Foreign Resident's Advisory Desk 外国人生活者相談室	5/12・19・26(月) 午後0時30分～4時30分 5/12・19・26(Mon) 0:30pm～4:30pm 5/12・19・26(星期一) 中午12時30分、至下午4時30分	区民相談室 Katsushika City Office 葛飾区役所内

かつしか健康実現プラン

～「いつまでも自分らしい健康！」を応援します～ を策定しました

この計画は、自分らしく健康的にいきいきと暮らすことのできる「健康寿命の延伸」をめざします。【担当課】 保健所地域保健課 ☎3602-1231



(※) 健康習慣とは、生活習慣の中でも健康に関わりの深い「栄養・食生活」「身体活動・運動」「休養」「飲酒」「喫煙」「歯と口腔の健康」のことです。

【閲覧場所】
区ホームページ、区政情報コーナー（区役所3階304番）、図書館

1の礎 安心安全な生活環境の確保

予防できる危機は予防に努め、食中毒や感染症などが発生した場合には、迅速かつ適切に対応し、拡大を防ぎます。

2の礎 医療環境の充実

病院や医師などの限られた医療資源を活用できるよう、関係機関との連携を進めます。

訪問型保育をご利用ください

お子さんが病気の回復期で集団保育が困難な場合や、保護者の方が傷病や出産などにより一時的に保育が必要となった場合に、自宅などに訪問して保育を行います。

平成26年度から、実施施設が3カ所になりました。

【利用料】

▷ お子さん1人を保育する場合1時間800円

▷ 2人目以降は1時間500円

減免制度があります。児童の食事などは、利用者が用意してください。

【利用日・利用時間】

月～金曜日(祝日・年末年始を除く)

原則午前7時30分～午後6時

【利用方法】

事前に利用登録が必要です。詳しくは実施施設にお問い合わせください。

【実施施設・問い合わせ】

下表の通り

お住まいの地域ごとに実施施設が異なります。

【担当課】 子育て支援課

訪問型保育実施施設

施設名	電話番号	担当地域
さかえ保育園 (水元3-11-8)	☎3608-4597	水元、西水元、東水元、南水元、新宿
金町保育園 (東金町3-36-15)	☎3607-0889	金町、東金町、柴又、高砂(高砂1丁目を除く)、鎌倉、細田(細田2丁目を除く)、奥戸9丁目
こひつじ保育園 (東四つ木3-6-12)	☎3694-5439	上記以外の地域

消費生活連続講座 全8回

高めよう 消費者力

区民大学単位認定講座。

【日時・内容・講師】 下表の通り 【対象】 区内在住・在勤・在学の方40人

【申込方法】 往復ハガキかファクスに「連続講座」・住所・氏名(フリガナ)・電話番号・ファクス番号を書いて、4月30日(水)(必着)まで(多数抽選)。電子申請可。

消費生活連続講座 【時間】 いずれも午後1時30分～3時30分

日程	内容	講師
5/14(水)	基調講演 消費者とは? 歴史と現状	島田和夫氏(東京経済大学教授)
6/4(水)	悪質商法の実態	佐々木幸孝氏(弁護士)
6/19(木)	忍び寄る多重債務の誘い	釜井英法氏(弁護士)
7/2(水)	最新のインターネットトラブル	原田由里氏(一般社団法人ECネットワーク理事)
7/16(水)	環境問題とエネルギー	大庭みゆき氏(株環境エネルギー総合研究所所長)
8/27(水)	多発する製品事故	中村忠史氏(弁護士)
9/3(水)	食育の実践	上岡美保氏(東京農業大学国際食料情報学部准教授)
9/25(木)	まとめ講演 取り巻く消費者問題と今後の課題	村千鶴子氏(東京経済大学教授)

消費生活支援サポーターを募集します

消費者トラブルの未然防止や自立した消費者をめざすために、消費生活センターと地域をつなぐパイプ役として啓発活動などをしていただきます。

【対象】 区内在住・在勤・在学20歳以上で、上記の消費生活連続講座(養成講座)と5月8日(木)午前10～11時に開催する説明会に参加できる方15人

【申込方法】 往復ハガキかファクスに「消費生活サポーター」・住所・氏名(フリガナ)・年齢・電話番号・ファクス番号・職業・興味のある消費者問題(悪質商法・食品・環境など)を書いて、4月23日(水)(必着)まで(多数選考)。

いずれも

【会場・申し込み・担当課】 〒124-0012 立石5-27-1 ウィメンズパル内消費生活センター ☎5698-2316 FAX5698-2315

空間放射線量の定点測定結果

【測定日】 4月4日(金) 【担当課】 環境課 ☎5654-8236

測定場所	所在地	測定結果
青戸平和公園	青戸 4-23-1	0.06
中道公園	西亀有 1-3-1	0.05
亀有公園	亀有 5-36-1	0.05
水元中央公園	水元 1-23-1	0.06
東金町運動場多目的広場	東金町 8-27-1	0.16
金町2丁目ときわ公園	金町 2-16-4	0.13
高砂北公園	高砂 4-3-1	0.08
奥四あおぞら公園	奥戸 4-20-4	0.07
新小岩公園	西新小岩 1-1-3	0.08
東立石緑地公園	東立石 4-6-10	0.13
本田公園	立石 3-4-13	0.07

【単位】 マイクロシーベルト/時
【測定方法】 地上1mの地点で、10秒毎に5回測定した値の平均
【測定箇所の土質】 東立石緑地公園は芝生で、その他は校庭や園庭と同じダスト舗装です。
【測定機器】 シンチレーション式サーベイメーター (ALOKA社 TCS-172B)

▽学校のホームページ
区ホームページ(トップ)↓くらしのガイド↓教育・学校↓小・中学校↓区立学校リンク集 からご覧になれます。

▽冊子「学校案内」
8月下旬に平成27年度の新1年生のご家庭に配布します。新中学1年生には通学している小学校で、新小学1年生・葛飾区立以外の小学校に通学している新中学1年生には郵送で配布します。区ホームページからもご覧になれます。
この「学校案内」には10月以降の公開日程を掲載します。

学校の情報を得るには
公開日程
学校ごとの公開日程はホームページをご覧ください。
公開内容など詳しくは、各学校へお問い合わせください。

学校公開
平成27年4月に区立小・中学校へ入学するお子さんや保護者の方に、学校をよりよく知った上で、入学する学校を選んでいただくため、学校公開を行っています。
実際の学校生活をご覧になって、ご家族で学校を選ぶ際の参考にしてください。



区立小・中学校選択制
学校見学に行きませんか

【担当課】 学務課

☎5654(8)457

空間放射線量測定器の貸し出し(予約不要)・持ち込み食品等の放射性物質検査(要予約 ☎5654-8579)を行っています。

詳しくは区ホームページをご覧ください。【担当課】 放射線対策担当課 ☎5654-8588

(5) 紙面上では市外局番03の表記を省略しています。



郷土と天文の博物館企画展

日本刀の美と技 ~葛飾の名工たち~

4月26日(土) ~ 6月15日(日)

会場・講演会申し込み・担当課
〒125-0063 白鳥3-25-1 郷土と天文の博物館

区内には、東京都指定無形文化財保持者、葛飾区指定無形文化財保持者である日本刀製作技術に関わる刀鍛冶、研師、白銀師の職人が6人います。日本刀の製作過程を紹介し、区の在住の職人の優れた作品を展示します。

展示内容

日本刀を知る 日本刀の歴史や種類、仕組み、製作の流れなどを、映像や体験で紹介します。

職人たちの技 刀鍛冶、研師、白銀師それぞれの仕事を、職人の持つ優れた技術を通して紹介します。

日本刀の美 現代刀匠の世界で活躍する刀鍛冶が製作した日本刀を展示します。刀鍛冶の思いが込められた刀身の刃文に注目してください。



記念講演会

日本刀への誘い

日本刀の歴史や見方などを解説します。

【日時】 5月24日(土) 午後2~4時
【定員】 100人
【講師】 久保恭子氏 (刀剣博物館主任学芸員)
【費用】 200円
【申込方法】 往復ハガキに「日本刀への誘い」、参加者全員の住所・氏名・電話番号を書いて、5月9日(金)(必着)まで(多数抽選)。電子申請可。

日本刀の特徴と作り方

日本刀の特徴と製作工程を刀鍛冶の目線から解説します。

【日時】 6月7日(土) 午後2~4時
【定員】 100人
【講師】 吉原義人氏 (刀鍛冶・東京都指定無形文化財保持者)
【費用】 200円
【申込方法】 往復ハガキに「特徴と作り方」、参加者全員の住所・氏名・電話番号を書いて、5月23日(金)(必着)まで(多数抽選)。電子申請可。

実演会 直接会場へ

日本刀の研ぎ

日本刀の研ぎを間近でご覧になれます。
【日時】 5月18日(日) 午後2~4時
【講師】 高岩節夫氏 (刀剣研師・葛飾区指定無形文化財保持者)
【費用】 100円(小・中学生50円、未就学児無料)

鏽の製作

刀身を鞘の中で固定させるための金具(鏽)の製作を間近でご覧になれます。
【日時】 5月31日(土) 午後2~4時
【講師】 宮島宏氏 (白銀師・葛飾区指定無形文化財保持者)
【費用】 100円(小・中学生50円、未就学児無料)

イベント

五寸釘でペーパーナイフを作ろう

【日時】 5月17日(土) 午後1時30分~3時30分
【対象】 小・中学生 6人 (保護者同伴)
【講師】 吉原國家氏 (刀鍛冶・東京都指定無形文化財保持者)
【費用】 200円
【申込方法】 往復ハガキに「ペーパーナイフ」、参加者全員の住所・氏名・電話番号を書いて、5月6日(火)(必着)まで(多数抽選)。電子申請可。

凡例

- 【日時】 他会場 【対象】 対対象 【定員】 不定員
- 【申込】 申込先 【費用】 費用 【持ち】 持ち物
- 【申込】 申込先 【費用】 費用 【担当】 担当課

金魚の販売
約10種類500匹の金魚を100円から販売します(販売数量に制限あり)。金魚販売の方は購入できません。
【日時】 5月11日(日)午前9時30分~11時30分(雨天決行)。直接会場へ。【会場】 金魚展示場(水元公園1-1水産試験場跡)

太陽光発電や温度差発電などを体験しよう
【日時】 4月20日(日)午後1~4時 (1時間ずつ3回開催) 区内在住の方各回20人(方)当日午前9時から会場へ整理券配布。【会場】 科学教育センター1(未来わくわく館)(新宿6-3-2) ☎(5876)6790

未来はつけん教室
新しい発電を体験しよう
遊戯心を持って子どもたちに向かいます。最終日は実際に子どもと遊びます。
【日時】 5月10日(土)午後1時30分~4時30分、6月7日(土)午後1時30分~4時30分、7月12日(土)午前10時~午後4時(亀有地区センター)(亀有3-26-1イトーヨーカドー駅前店7階) 対子どもに開く16歳以上の方20人【会場】 北島尚志氏(アフタフ・バーバン代表) 【保2】 歳就学前のお子さん6人

遊びスタッフ養成講座(中級編) 全3回
区民大学単位認定講座。自分でデザインしたオリジナルの指輪を作ります。
【日時】 5月16日(土)30日(金)午後2~4時 【会場】 高砂地区センター1(高砂3-1-39) 【定15】 人師西山文章氏(伝統工芸士) 【費用】 3500円(往復ハガキに「伝統工芸」・住所・氏名(フリガナ)・年齢・電話番号を書いて、5月7日(水)(必着)まで(多数抽選)。

分譲マンションにお住まいの方のためのセミナー・相談会
管理組合の経費削減についての講演と、マンション管理士による模擬理事会を行い、問題点と解決方法などを解説します。
【日時】 5月17日(土)午後1時30分~3時30分 【定40】 人師松本洋氏(一社)首都圏マンション管理士会城東支部副支部長

区民大学単位認定講座
自分でデザインしたオリジナルの指輪を作ります。
【日時】 5月16日(土)30日(金)午後2~4時 【会場】 高砂地区センター1(高砂3-1-39) 【定15】 人師西山文章氏(伝統工芸士) 【費用】 3500円(往復ハガキに「伝統工芸」・住所・氏名(フリガナ)・年齢・電話番号を書いて、5月7日(水)(必着)まで(多数抽選)。

遊びスタッフ養成講座(中級編) 全3回
区民大学単位認定講座。自分でデザインしたオリジナルの指輪を作ります。
【日時】 5月16日(土)30日(金)午後2~4時 【会場】 高砂地区センター1(高砂3-1-39) 【定15】 人師西山文章氏(伝統工芸士) 【費用】 3500円(往復ハガキに「伝統工芸」・住所・氏名(フリガナ)・年齢・電話番号を書いて、5月7日(水)(必着)まで(多数抽選)。

講義・講演会
区内(担公園課 ☎(3693)1777

考古学セミナー
近代化と戦争
近代・現代の考古学
区民大学単位認定講座。奥戸橋・宝蔵院・古代東海道・怪無池などを訪ね歩き、葛飾の魅力を探ります。
【日時】 5月21日(水)午前10時~午後4時30分 【会場】 かつしかエコライフプラザ(立石1-9-1) 【定30】 人師 往復ハガキに「歩いて見る葛飾」・住所・氏名(フリガナ)・年齢・電話番号を書いて、5月9日(金)(必着)まで(多数抽選)。

伝統工芸(東京銀器)シルバリング作り体験講座 全3回
区民大学単位認定講座。自分でデザインしたオリジナルの指輪を作ります。
【日時】 5月16日(土)30日(金)午後2~4時 【会場】 高砂地区センター1(高砂3-1-39) 【定15】 人師西山文章氏(伝統工芸士) 【費用】 3500円(往復ハガキに「伝統工芸」・住所・氏名(フリガナ)・年齢・電話番号を書いて、5月7日(水)(必着)まで(多数抽選)。

区民大学単位認定講座
自分でデザインしたオリジナルの指輪を作ります。
【日時】 5月16日(土)30日(金)午後2~4時 【会場】 高砂地区センター1(高砂3-1-39) 【定15】 人師西山文章氏(伝統工芸士) 【費用】 3500円(往復ハガキに「伝統工芸」・住所・氏名(フリガナ)・年齢・電話番号を書いて、5月7日(水)(必着)まで(多数抽選)。

歩いて見る葛飾 奥戸・高砂界隈を歩く
区民大学単位認定講座。奥戸橋・宝蔵院・古代東海道・怪無池などを訪ね歩き、葛飾の魅力を探ります。
【日時】 5月21日(水)午前10時~午後4時30分 【会場】 かつしかエコライフプラザ(立石1-9-1) 【定30】 人師 往復ハガキに「歩いて見る葛飾」・住所・氏名(フリガナ)・年齢・電話番号を書いて、5月9日(金)(必着)まで(多数抽選)。

区民大学単位認定講座
自分でデザインしたオリジナルの指輪を作ります。
【日時】 5月16日(土)30日(金)午後2~4時 【会場】 高砂地区センター1(高砂3-1-39) 【定15】 人師西山文章氏(伝統工芸士) 【費用】 3500円(往復ハガキに「伝統工芸」・住所・氏名(フリガナ)・年齢・電話番号を書いて、5月7日(水)(必着)まで(多数抽選)。

管理組合の運営や建物の維持管理・修繕などについて、マンション管理士が相談にのります。
【日時】 5月17日(土)午後3時40分~4時40分 【会場】 区内分譲マンションの管理組合役員、区分所有者の方5組 【費用】 ウイメンズパル(立石5-1) 【定】 124名

写真の撮り方、文章の書き方を学び、葛飾の魅力をまとめた作品を作ります。
【日時】 5月23日(金)、6月20日(金)、7月18日(金)、9月5日(金)・7日(日)、10月17日(金)、11月14日(金)午後7~9時(7月22日は正午~午後7時、9月7日は午前10時~午後5時) 【会場】 ウイメンズパル(立石5-1) 【他】 区内在住・在勤・在学の方20人 【費用】 4千円(特ダジナリスト) 【定】 40名

区民大学単位認定講座
自分でデザインしたオリジナルの指輪を作ります。
【日時】 5月16日(土)30日(金)午後2~4時 【会場】 高砂地区センター1(高砂3-1-39) 【定15】 人師西山文章氏(伝統工芸士) 【費用】 3500円(往復ハガキに「伝統工芸」・住所・氏名(フリガナ)・年齢・電話番号を書いて、5月7日(水)(必着)まで(多数抽選)。

歩いて見る葛飾 奥戸・高砂界隈を歩く
区民大学単位認定講座。奥戸橋・宝蔵院・古代東海道・怪無池などを訪ね歩き、葛飾の魅力を探ります。
【日時】 5月21日(水)午前10時~午後4時30分 【会場】 かつしかエコライフプラザ(立石1-9-1) 【定30】 人師 往復ハガキに「歩いて見る葛飾」・住所・氏名(フリガナ)・年齢・電話番号を書いて、5月9日(金)(必着)まで(多数抽選)。

区民大学単位認定講座
自分でデザインしたオリジナルの指輪を作ります。
【日時】 5月16日(土)30日(金)午後2~4時 【会場】 高砂地区センター1(高砂3-1-39) 【定15】 人師西山文章氏(伝統工芸士) 【費用】 3500円(往復ハガキに「伝統工芸」・住所・氏名(フリガナ)・年齢・電話番号を書いて、5月7日(水)(必着)まで(多数抽選)。

凡例

日時 会場 対象 定員 内容 講師 費用 持ち物 保育 他その他 方申込方法 申し込み先 質問い合わせ先 担当課

電話番号の表記のない記事に関する問い合わせは、はなしようぶコールへ。

区の手続きや催し物の問い合わせ、がん検診の申し込みは はなしようぶコール ☎(6758)2222

点訳ボランティア養成講座 全12回

点字作成ボランティアをめぐす方向けの講座です。【会】5月9日(水)6月27日(金)中央図書館(金町6-1)

東京聖栄大学公開講座 日本の食文化

区民大学単位認定講座。江戸時代から現代までの日本人の食の変遷をたどります。

読み聞かせボランティア講座(初級) 全4回

区民大学単位認定講座。【日】5月11日(日)午後2時4時(開場)午後1時30分。公開講座/広瀬恒子氏(親子読書地域文庫全国連絡会代表)

生きがい支援講座 脳を元気にアハ体験 全6回

日常生活では行わない手指や体の動きをすることで、「あつ!」と気づくアハ体験をし、脳を活性化させます。

生きがい支援講座 からだ見直し塾 全4回

自分の体を見直し、正しい関節の動かし方を学びます。

失語症講演会

脳卒中などの後に起こりうる失語症の症状や支援のポイントを学びます。【日】5月31日(土)午後1時4時

骨密度検診(5月分)

腕にエックス線を照射し骨密度を測定します。【日】5月8日(木)午前9時11時

ぼっこりお腹にさようなら 食事と運動コース 全2回

低カロリーなメニューの調理実習と手軽にできる有酸素運動を学びます。【日】5月22日(木)午前10時

健康・介護予防

平成26年度検便検査 4月から受付日時と問い合わせ先が変更になりました。

区民のひろば

区は内容に参与しません。

- 葛飾伝統離子共演会 4月20日(日)正午、金町地区。山谷野(3600)1510。少林カンフー無料体験(小学生) 4月27日(日)10時

英国人英会話(初心者クラス有)

- 月3回(火)13時30分。堀切地区。月5500円。牛田(3692)0825。シルバード混声合唱(水)9時

河川愛護モニター募集

【対象】20歳以上で、河川愛護に関心があり、河川から概ね5km以内に居住している方(委嘱期間)7月1日から2年間(活動内容)日常生活で気付いた江戸川または中川の情報

清掃工場個人見学会(無料)

【日時】4月19日(土)午後1時30分〜3時(申し込み)葛飾清掃工場(5660)5396

家出少年等の相談

▽監視少年育成課江戸川少年センター(江戸川区中央3-4-4) 電話(3651)8567(平日のみ午前8時30分〜午後5時15分)

保健所 (代)☎3602-1222 青戸4-15-14
 青戸保健センター ☎3602-1284 青戸4-15-14
 金町保健センター ☎3607-4141 金町4-18-19
 小菅保健センター ☎3602-8403 小菅2-19-21
 新小岩保健センター ☎3696-3781 西新小岩4-21-12
 高砂保健センター ☎3672-8135 高砂3-26-9
 水元保健センター ☎3627-1911 東水元1-7-3

歯ツピースマイル
 健口教室 防ごう
 口臭、歯周病

歯周病について学び、口臭などの症状を予防し、口の健康を保ちましょう。
 5月19日(月)午後1時30分～3時30分 区内在住の方20人(申込)☎124-0012立石6-38-11シニア活動支援センター

5月16日～8月1日の(金)ずれも午後2時～3時30分 区内在住55歳以上の方各コース20人費1080円(往復ハガキに「脳トレ学習園・希望コース(AかB)・住所・氏名(フリガナ)・年齢・電話番号を書いて、4月24日(木)必着まで(多数抽選)。(申込)☎124-0012立石6-38-11シニア活動支援センター

脳力トレーニング
 脳トレ学習園 全12回

筋力向上トレーニング 全30回
 無理なく続けられるトレーニングで筋力を向上させます。
 5月21日～12月17日(水) (9月10日を除く)午後2時～3時30分 区内在住55歳以上で実施会場まで自分で来られる方20人(過去に受講した方は除く) 往復ハガキに「筋トレ」・住所・氏名(フリガナ)・年齢・電話番号を書いて、5月1日(木)必着まで(多数抽選)。(申込)☎124-0012立石6-38-11シニア活動支援センター

ボーダーゲームやカードゲームなどの知的な刺激で脳を活性化します。
 5月15日～6月12日(木) 午前10時～正午 区内在住55歳以上の方25人(師野茂雄氏(頭脳スポーツ財団理事長) 費2千円(往復ハガキに「頭脳スポーツ」・住所・氏名(フリガナ)・年齢・電話番号を書いて、4月30日(水)必着まで(多数抽選)。(申込)☎124-0012立石6-38-11シニア活動支援センター

リズムに合わせてダンスのような体操でリフレッシュします。
 5月10日・17日(出)午前10時～正午 区内在住55歳以上の方20人費500円(方) NPO法人葛飾アクティブ・COMホームページ (http://www.katushika-active.com) 往復ハガキに「リズムダンス」・住所・氏名(フリガナ)・年齢・電話番号を書いて、4月30日(水)必着まで(多数抽選)。(申込)☎124-0012立石6-38-11シニア活動支援センター

懐かしい思い出をたどり、仲間づくりや脳の活性化を図ります。
 水曜コース/5月21日～27年3月4日の第1・3・5(水)午後2時～3時30分 区内在住55歳以上の方各コース16人(往復ハガキに「思い出(回想法)」全20回 (申込)☎124-0012立石6-38-11シニア活動支援センター

音楽鑑賞と運動を組み合わせて楽しみながら脳を活性化します。
 5月16日～7月18日(金) (6月13日、7月11日を除く) 午後2時～3時30分 区内在住55歳以上の方40人(師野茂雄氏(ヤマハウエルネスプログラム指導者) 費1800円(往復ハガキに「音楽de脳トレ」・住所・氏名(フリガナ)・年齢・電話番号を書いて、4月24日(木)必着まで(多数抽選)。(申込)☎124-0012立石6-38-11シニア活動支援センター

音の出る軟らかな器具を使い、音楽に合わせて楽しく体を動かします。
 5月15日～7月3日(木) 午後2時～3時30分 区内在住55歳以上の方40人(師今枝壯介氏(朱里みさをダンススクール主宰) 費1800円(往復ハガキに「サウンドフープ」・住所・氏名(フリガナ)・年齢・電話番号を書いて、4月24日(木)必着まで(多数抽選)。(申込)☎124-0012立石6-38-11シニア活動支援センター

ストレスの解消や認知症予防に役立つダンスをスポーツとして楽しみます。
 5月15日～7月3日(木) 午前10時～正午 区内在住55歳以上の方18人費4千円(方) 葛飾アクティブ・COMホームページ (http://www.katushika-active.com) 往復ハガキに「健康ダンス」・住所・氏名(フリガナ)・年齢・電話番号を書いて、4月25日(金)必着まで(多数抽選)。(申込)☎125-0062青戸5-33-1103 NPO法人葛飾アクティブ・COM(5680) 2964 (申込)☎125-0032水元4-16-1

5月16日～8月1日の(金)ずれも午後2時～3時30分 区内在住55歳以上の方各コース20人費1080円(往復ハガキに「脳トレ学習園・希望コース(AかB)・住所・氏名(フリガナ)・年齢・電話番号を書いて、4月24日(木)必着まで(多数抽選)。(申込)☎124-0012立石6-38-11シニア活動支援センター

5月16日～8月1日の(金)ずれも午後2時～3時30分 区内在住55歳以上の方各コース20人費1080円(往復ハガキに「脳トレ学習園・希望コース(AかB)・住所・氏名(フリガナ)・年齢・電話番号を書いて、4月24日(木)必着まで(多数抽選)。(申込)☎124-0012立石6-38-11シニア活動支援センター

5月16日～8月1日の(金)ずれも午後2時～3時30分 区内在住55歳以上の方各コース20人費1080円(往復ハガキに「脳トレ学習園・希望コース(AかB)・住所・氏名(フリガナ)・年齢・電話番号を書いて、4月24日(木)必着まで(多数抽選)。(申込)☎124-0012立石6-38-11シニア活動支援センター

5月16日～8月1日の(金)ずれも午後2時～3時30分 区内在住55歳以上の方各コース20人費1080円(往復ハガキに「脳トレ学習園・希望コース(AかB)・住所・氏名(フリガナ)・年齢・電話番号を書いて、4月24日(木)必着まで(多数抽選)。(申込)☎124-0012立石6-38-11シニア活動支援センター



サウンドフープエクササイズ 全8回

日頃の介護状況や自分の思いなどを意見交換します。
 日頃の介護状況や自分の思いなどを意見交換します。5月15日(水)午後1時30分～3時30分 介護老人保健施設花の木(新宿2-16-4)▽奇数月の第4(木)午後1時30分～3時30分/特別養護老人ホーム東かなまち桜園(東金町2-13-10)対認知症高齢者を介護している家族、認知症の方と関わりのある方10人(方) 4月21日(月)午前9時から電話で(先着順)。(申込)高齢者総合相談センター新宿(3826) 8726 (担)高齢者支援課

5月10日・17日(出)午前10時～正午 区内在住55歳以上の方20人費500円(方) NPO法人葛飾アクティブ・COMホームページ (http://www.katushika-active.com) 往復ハガキに「リズムダンス」・住所・氏名(フリガナ)・年齢・電話番号を書いて、4月30日(水)必着まで(多数抽選)。(申込)☎124-0012立石6-38-11シニア活動支援センター

懐かしい思い出をたどり、仲間づくりや脳の活性化を図ります。
 水曜コース/5月21日～27年3月4日の第1・3・5(水)午後2時～3時30分 区内在住55歳以上の方各コース16人(往復ハガキに「思い出(回想法)」全20回 (申込)☎124-0012立石6-38-11シニア活動支援センター

音楽鑑賞と運動を組み合わせて楽しみながら脳を活性化します。
 5月16日～7月18日(金) (6月13日、7月11日を除く) 午後2時～3時30分 区内在住55歳以上の方40人(師野茂雄氏(ヤマハウエルネスプログラム指導者) 費1800円(往復ハガキに「音楽de脳トレ」・住所・氏名(フリガナ)・年齢・電話番号を書いて、4月24日(木)必着まで(多数抽選)。(申込)☎124-0012立石6-38-11シニア活動支援センター

休日応急診療

中学生以下の方が受診する際は、保護者の同伴をお願いします。
 ◆医療機関などの案内
 東京都医療機関案内サービスひまわり ☎5272-0303
 東京消防庁救急相談センター(24時間対応) ☎#7119または☎3212-2323
 本田消防署 ☎3694-0119/金町消防署 ☎3607-0119
 ◆平日夜間診療所(小児科)
 平日夜間こどもクリニック(立石5-15-12立石休日応急診療所) ☎3694-9550
 (受付時間)月～金曜日 午後7時30分～9時45分
 ◆休日診療所(内科・小児科)
 立石休日応急診療所(立石5-15-12葛飾区医師会館内) ☎3694-9550
 金町休日応急診療所(東金町1-22-1金町地区センター内) ☎3627-0022
 (受付時間)日曜日・祝日 午前10時～11時30分、午後1時～3時30分・5時～9時30分
 土曜日 午後5時～9時30分

◆休日当番医(診療時間)午前9時～午後5時

月日	医療機関名	診療科目	所在地	電話番号
4/20	亀有病院	整	亀有3-36-3	3601-0186
	矢作クリニック	内、小、産婦	新宿2-2-14	3607-2516
	遠藤医院	内、小	柴又3-12-18	3607-1636
	間外科医院	整、外	亀有1-15-23	3604-8407
	ワカナ眼科医院	眼	金町6-9-10	3607-2598
	東金町内科クリニック	内、小、消	東金町7-5-8-1F	5648-5715

◆休日歯科当番医(診療時間)午前9時～午後4時

月日	医療機関名	所在地	電話番号
4/20	鈴木歯科医院	水元1-22-14	5699-1147
	橋本歯科医院	東新小岩6-9-23	5670-8148

◆休日当番接骨院(開院時間)午前9時～午後5時

月日	接骨院名	所在地	電話番号
4/20	横山整骨院	高砂5-39-14	3607-6828
	おぐら接骨院	立石6-31-10-101	5670-3231

◆休日対応薬局(開局時間)午前9時～午後5時30分

月日	薬局名	所在地	電話番号
4/20	おおうら薬局第一支店	立石7-6-1	3694-0435
	水戸薬局新宿店	新宿2-23-5	5648-3070
	ハート薬局金町6丁目店	金町6-11-1	3627-7780
	ハーブ薬局	柴又1-29-8	5648-6861
	ユタカ薬局ゆうろーど店	亀有3-36-3	5650-6177
	薬局モリファーマシー東金町店	東金町7-4-3	5648-5320

東京都シルバーパス
 4～9月に新規に購入する方へ

都営交通や都内を走行する民営バスなどが利用できる「東京都シルバーパス」を発行しています(有効期間は発行日から平成26年9月30日(火)まで)。
【対象】 都内に住民登録をしている満70歳以上の方(寝たきりの方を除く) 満70歳になる月の初日から申し込みできます。
【申込方法】 最寄りのバス営業所・都営地下鉄定期券発売所などのシルバーパス発行窓口でお申し込みください。
【費用1,000円で発行を受けられる方】
 ▽対象/平成26年度の住民税が「非課税」の方が平成26年度住民税は「課税」であっても、平成25年の合計所得金額が125万円以下の方
 ▽必要な物/住所・氏名・生年月日が確認できる書類(保険証や運転免許証など)、費用1,000円の対象者であることが確認できる書類(26年度介護保険料納入決定通知書、26年度住民税課税・非課税証明書、生活保護受給証明書のうちいずれか1つ)
 平成26年度の住民税の賦課決定が行われるまでの期間(4～6月ごろ)は、25年度の書類で代用できます。
【費用1万255円で発行を受けられる方】
 ▽対象/平成26年度の住民税が「課税」で、平成25年の合計所得金額が125万円を超えている方
 ▽必要な物/住所・氏名・生年月日が確認できる書類(保険証や運転免許証など)
【問い合わせ】
 (社)東京バス協会シルバーパス専用電話 ☎5308-6950
 午前9時～午後5時(土・日曜日、祝日を除く)

凡例
 日日時 会場
 会期 会費
 申込方法 申込先
 費用 持ち物
 申し込み 担当

このマークがあるものはパソコン携帯電話から電子申請で申し込みができます(一部、携帯電話からは申請できないものがあります)。
 (全)〇〇とある講座は、全ての日程に参加していただく。費用の記載がない事業は無料です。多数抽選の記載がある事業は、定員を超えた場合抽選します。ハガキ、ファックスによる申し込みは原則1人1枚です。詳しくは区ホームページをご覧ください。

この広報紙は、印刷用の紙へリサイクルできます。

かつしかの暮らしと文化

江戸川土手の桜の花今昔

163

4月に江戸川土手を歩くと、川面は太陽に照らされて輝き、土手の芝も青さを増し、吹き抜ける風も春の気配に満ちて心地よいものです。さらに、金町浄水場の取水塔と寅さん記念館の間に植えられたシバザクラの満開時の江戸川土手の一角は、花のじゅうたんを敷き詰めたように鮮やかな桜色に染まり、必見です。

かつて江戸川土手は桜の名所として知られていました。明治38年に日露戦争の終結を記念して、金町から小岩にかけて2千本の桜が植えられたのが始まりです。大正5年ごろ、柴又を訪れた詩人の大町桂月(1869~1925)は、「小利根川の右岸」という作品に江戸川土手の桜並木のことを記しています。



にぎわっている柴又の土手(昭和28年)山口敏郎氏撮影

桂月は、小利根川(江戸川)の桜はまだ若い。この辺りは、田園が広がり、遠くに富士、箱根、秩父、日光、筑波の山々が見え、近くには国府台柴又帝釈天、そして名物の川魚料理屋がある。舟に乗って桜を愛でることもできる。吉野、小金井、荒川が桜の名所の三絶と言われるが、いずれこ

昭和27年には、地元と観光協会によって、千本の桜の苗木が植えられるなど維持管理にも力が注がれました。しかし、河川や堤防の改修工事などにより伐採され始め、昭和43年に惜しまれつつ江戸川土手の桜並木は姿を消しました。昔の見事な桜並木を懐かしむ地元の方が、江戸川土手の桜並木を復活させたいと立ち上がりま

したが、土手の管理上難しいことが分かりました。そこで葛飾区の「花いっぱい」のまちづくりの一環として、地元の方で組織する「柴又植栽事業推進協議会」が、柴又の「柴」にちなんでシバザクラを植える活動を始めました。今では約6千株のシバザクラが咲き誇り、春の柴又の見所として観光客や地域の方の目を惹きつけています。

そこでは葛飾区の「花いっぱい」のまちづくりの一環として、地元の方で組織する「柴又植栽事業推進協議会」が、柴又の「柴」にちなんでシバザクラを植える活動を始めました。今では約6千株のシバザクラが咲き誇り、春の柴又の見所として観光客や地域の方の目を惹きつけています。



柴又のシバザクラ

◆ ◆ ◆
かつしかの暮らしと文化162「戦争と寅さん」文中にある台東区根岸は文京区根津、の誤りでした。おわびして訂正します。(郷土と天文の博物館)

作ってみよう 緑のカーテン

緑のカーテンとは、植物の葉っぱで作るカーテンのことです。日の当たる窓や壁面をカーテンのように葉で覆うことで、室内に夏の強い日差しが入るのを防いだり、葉から出る水分が水蒸気になるときに周りの温度を下げたりする効果があります。



涼しげな緑のカーテン

緑のカーテン作り方講習会 (初心者向け)

講習会参加者には、生育状況調査のためのゴーヤーの苗をお渡しします。
【日時・会場】 下表の通り 【対象】 区内在住の方 各回 35人
【申込方法】 4月21日(月)午前8時から、はなしょうぶコール ☎ 6758-2222へ(先着順)。
【担当課】 環境課

日	時	会場
5/19(月)	午後2時30分~3時30分	堀切地区センター(堀切3-8-5)
20(火)	午後2時30分~3時30分	高砂地区センター(高砂3-1-39)
22(木)	午後2時30分~3時30分	水元学び交流館(南水元2-13-1)
23(金)	午後2時30分~3時30分	東四つ木地区センター(東四つ木1-20-4)
24(土)	午前10~11時	かつしかエコライフプラザ(立石1-9-1)
	午後2時30分~3時30分	
25(日)	午前10~11時	金町地区センター(東金町1-22-1)
	午後2時30分~3時30分	新小岩地区センター(新小岩2-17-1)

「ボヘミアン・ラプソディ 東欧の旅路 協奏曲名曲選」無料招待!

文化芸術性の高いクラシック公演に無料でご招待します。世界のコンクールを制覇したお二人を招き、若き指揮者、海老原光とお送りする洗練されたクラシックコンサートです。特別に、当日公演前に行われるリハーサルも客席から見学できます。

10月4日(土) 午後5時開演

【会場】 かつしかシンフォニーヒルズ 立石6-33-1 モーツァルトホール



セルゲイ・アントノフ (チェロ)



セルゲイ・マーロフ (ヴィオラ)



海老原光 (指揮)

演奏/東京シティ・フィルハーモニック管弦楽団
予定曲目/モルダウ(スメタナ)、ヴィオラ協奏曲(バルトーク)・独奏マーロフ、チェロ協奏曲(ドヴォルザーク)・独奏アントノフ他

【対象】 区内在住・在勤・在学の方 100組 200人
【申込方法】 往復ハガキに、住所・氏名・年齢・電話番号を書いて、4月29日(火・祝)(消印有効)まで(多数抽選)。

【申し込み・問い合わせ】
〒124-0012 立石6-33-1 かつしかシンフォニーヒルズ「特別公演招待」係 ☎5670-2233

広告 内容については広告主にお問い合わせください

サービス付き高齢者向け住宅
新築 リリィ立石
ケア ガーデン ISHIDA
京成立石駅徒歩11分

入居一時金・礼金・更新料なし
訪問介護事業所・訪問看護ステーション併設

入居者募集中 一部ペットの同居も可能です。

協力医療機関である、平成立石病院が医療面・介護面共にバックアップする、24時間の定期巡回サービスが整っておりますので、自立の方から、介護の方まで安心してご入居頂けます。(1Fに立石訪問看護ステーション「ペンギン」併設)

月額利用料:102,200円~
家賃:66,000円~165,000円
管理費:20,000円~30,000円
サービス費:16,200円/人(税込み)

完成内覧会開催!
5.3土・4日・5月祝・6火祝
内覧時間10:00~16:00 要予約

お問合せ資料請求
高年齢者住宅募集センター(営業時間10:00~20:00)
0800-888-6186

株式会社 パワーズ アンリミテッド 0120-182-082
URL▶http://lilypowers.com/

〒162-0066 東京都新宿区市谷台町8-8 国土交通大臣免許(3)第6263号