



【担当課】
政策企画課 ☎5654-8142

平成28年度中の新病院開設をめざします
**地域に根差した病院づくり
明芳会と基本協定を締結しました**

区は、平成26年3月24日に旧松上小学校跡地（西新小岩4-18-1）を活用した病院の整備および運営に関する協定を医療法人社団明芳会と締結しました。
区と明芳会は、今後も協力しながら区民の皆さんが必要とする医療機能を有した病院の開設に向け整備を進めていきます。



なかむらてつや 中村哲也理事長(左)と青木克徳区長(右)

協定の主な内容

平成28年度中の開設をめざす

入院病床は**300床以上**をめざす

開設時の診療科目は、内科・循環器内科・消化器内科・外科・心臓血管外科・整形外科・泌尿器科・皮膚科・放射線科・リハビリテーション科とし、開設後も診療科目の拡充に努める

医療機能

- ▷日常生活能力の向上や在宅復帰を目的とした回復期リハビリテーションに対応した医療を提供する
- ▷救急対応を含む急性期の患者に対応した医療を提供する
- ▷病院規模の拡大に伴い、長期にわたり療養を必要とする患者に対応する医療療養機能を加える

医療連携体制

▷区内の医療機関との患者の紹介などを積極的に行い、適切な医療連携体制を構築する

地域貢献

- ▷疾病予防の啓発と、地域住民の健康増進を目的とした活動を積極的に行う
- ▷地域の防災性・安全性向上に取り組む地域住民の活動に協力する
- ▷災害時に医療救護活動を行う

今後のスケジュール(予定)

平成26年7月～27年5月	旧松上小学校校舎など解体工事
平成27年6月以降	病院建設工事
平成28年度中	病院開設

平成27年度中の診療開始をめざします
**東京慈恵会医科大学葛飾医療センターの
がん治療体制が充実します**

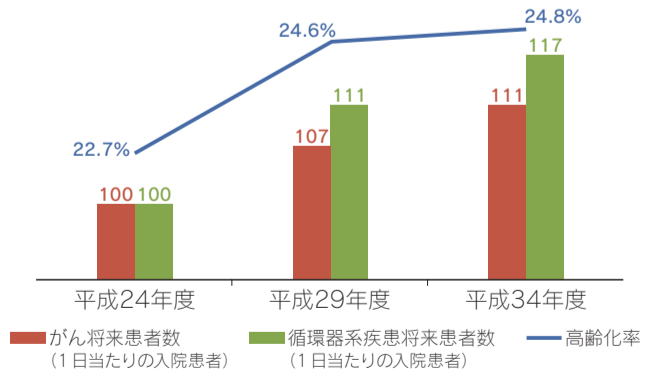
区は、がん放射線治療の実績をもつ葛飾医療センター（青戸6-41-2）と協議を重ね、平成25年11月に区長と同大学栗原敏^{くりはらさとし}理事長との会談で放射線治療を再開することを確認しました。
葛飾医療センターでは、放射線治療をはじめとするがんの集学的治療※への取り組みを行うため、病院の敷地内に別館を建設します。

※治療効果をより高めるため、外科手術や化学療法などさまざまな治療法を効率よく組み合わせた治療のこと

今後のスケジュール(予定)

平成26年7月	建設工事着手
平成27年度中	診療開始

葛飾区における高齢化率と将来患者数の増減指数



※がん将来患者数と循環器系疾患将来患者数は平成24年度を100とした場合の増減指数です。

平成24年度に実施した「区内医療環境充実のための調査」の結果によれば、今後も高齢化は進み、加齢が原因の一つと考えられるがんや循環器系疾患の患者は、将来的に増加すると予想されます。

お知らせ

都営・区営住宅 入居者募集

住宅に困っている所得の低い方を対象とした住宅です。

【募集住宅】

①都営住宅(東京都公募)

2185戸

世帯向(単身者向を含む)・定期使用住宅(若年ファミリー向・多子世帯向)・若年ファミリー向

②都営住宅(地元割当)

2戸

世帯向(単身者向はありません)

③区営住宅 6戸

世帯向(単身者向はありません)

【募集案内・申込書配布期間】

5月7日(水)～15日(木)(土・日曜日を除く)

【配布場所】

住環境整備課(区役所4階421番)、区民事務所、区民サービスコーナー、西生活課(区役所2階234番)、福祉事務所東庁舎(金町1-6-24)、東京都住宅供給公社新小岩窓口センター(西新小岩1-1-2・①のみ)

①は公社ホームページ(<http://www.to-kousya.or.jp/>)、②③は区ホームページからも取り出せます。

【申込方法】

郵送で、①は渋谷郵便局、②③は葛飾郵便局に5月19日(月)必着まで。窓口では受け付けできません。②

③は区ホームページから電子申請も可。

詳しくは、募集案内をご覧ください。

【問い合わせ】

東京都住宅供給公社都営住宅募集センター

▽5月7日(水)～15日(木)

☎(0570)010810

▽通年

☎(3498)8894

いずれも土・日曜日を除く。

【担当課】 住環境整備課

☎(5654)8353

葛飾区政策・施策 マーケティング調査 にご協力ください

区が委託した調査会社の調査員が伺い、調査票を配布・回収します。

今後の区政運営に役立てる重要な調査です。ご協力をお願いします。

調査結果を他の目的に利用することはありません。

【対象】

無作為に選ばれた区内在住20歳以上の方 1600人

【期間】

5月上旬～下旬

【担当課】 政策企画課

☎(5654)8177

ご利用ください

区民借上保養施設

区内在住の方の利用に限ります。詳しくは、区ホームページ・施設利用案内をご覧ください。

【7月分ハガキ受付】

申込専用の往復ハガキで5月1日(木)～8日(木)(消印有効・1グループ1枚)。

【施設を利用できない日】

▽岸権旅館

電話番号の表記のない記事に関するお問い合わせは、はなしようぶコールへ。



区の手続きや催し物の問い合わせ、がん検診の申し込みは
はなしようぶコール ☎(6758)2222
午前8時～午後8時 年中無休 FAX (6758)2223

こんなときは 国保の届け出が必要です

【申請・担当課】 国保年金課(区役所3階315番) ☎5654-8210

加入ややめる事由が発生した日から14日以内に必ず届け出をしてください。外国籍の方が加入する場合は、原則、在留期間が3カ月を超えていて、葛飾区に住民登録のあることが必要です。表の「届出に必要な物」に加えて、在留カードなどとパスポートをお持ちください。

届出が必要な物	届出に必要な物
葛飾区に転入してきて、引き続き国保に加入するとき	必要な物はありません。転入の際に、加入を申し出てください。 ※外国籍の方で、在留資格が「特定活動」の方は、「指定書」を持参してください。
職場の健康保険をやめた、職場の健康保険の扶養家族でなくなったとき	職場の健康保険をやめた日付を証明できる物(資格喪失証明書・退職証明書・離職票など)、扶養でなくなった日付を証明できる物(被扶養者資格喪失証明書など)
生活保護を受けなくなったとき	生活保護廃止通知書
国保加入者に、子どもが生まれたとき	必要な物はありません。出生の届出の際に、加入を申し出てください。
葛飾区外に転出するとき	葛飾区の国民健康保険証
職場の健康保険に加入した、職場の健康保険の扶養家族になったとき	葛飾区の国民健康保険証・職場の健康保険証
生活保護を受けるようになったとき	葛飾区の国民健康保険証・生活保護開始通知書
死亡したとき	亡くなった方(世帯主が亡くなった場合は世帯員全員)の葛飾区の国民健康保険証

国民健康保険に加入するとき、世帯主が葛飾区の国民健康保険以外の保険に入っているときは、その健康保険の種類と扶養に入れられない理由を尋ねます。国民健康保険証は簡易書留郵便で送ります。即日交付を希望する方は、運転免許証・パスポートなどの本人確認資料をお持ちください(運転免許証などをお持ちでない方は電話でご相談ください)。本人確認資料は原則として写しをとらせていただきます。国民健康保険をやめるとき、高齢者受給証をお持ちの方(70歳以上75歳未満の方)は、高齢受給者証も併せてお持ちください。

防災三情報

洪水緊急避難建物を指定しました

葛飾区は川に囲まれた低地のため、万が一、大規模な水害が発生すると、水が引くまでに数週間かかる想定されています。区役所内旅行コーナー(区役所内郵便局上)・区政情報コーナー(区役所3階304番)・地域振興課(区役所4階405番)・区民事務所・区民サービスコーナー・地区センター・学び交流館・図書館

【申し込み・問い合わせ】

▽平日

区役所内旅行コーナー

☎(5670)3861

▽土・日曜日、祝日(電話のみ)

近畿日本ツーリスト個人旅行販売株式会社 新宿営業所

午前11時～午後5時

☎(3354)4024

空室状況は、区ホームページでご覧いただけます。

【担当課】 地域振興課

このため、区内の想定浸水深よりも高い位置にフロア(床)がある施設を

避難しなければなりません。

「洪水緊急避難建物」として指定・公表し、逃げ遅れた場合でも命が守れるようにしています。

「洪水緊急避難建物」は左図のピクトグラムプレート(絵文字看板)が目印です。区では、7月ごろまでに249施設に掲示していく予定です。



ピクトグラムプレート

広告 内容については広告主にお問い合わせください

建物の健康診断

大事にいたる前に住まいのプロに診断依頼をしてみませんか?



住まいの処方せん例 床下診断 耐震診断

あなたの家の診断から処方せんまで只今無料で受付中!

お問い合わせは葛飾営業所 TEL03-3346-7326 (マツダイラ)までお気軽に!

(完全定価制)は新築そっくりさんだけ!!

建設業許可:国土交通大臣(特-22)第4638号 住友不動産 新築そっくりさん 葛飾営業所
1級建築士事務所登録:東京都知事登録 第56323号 〒163-0202 東京都新宿区西新宿2-6-1 新宿住友ビル2F お問い合わせは ☎0120-093-709

東京都行政書士会葛飾支部会員

官公庁への代理申請・契約書の代理作成は、行政書士にご相談下さい。

遺言・相続 成年後見業務 和賀井英雄(柴又2-18-7)	遺言・相続専門 吉野恭正(新宿5-24-13)	交通事故、遺言・相続 墓地移転手続(土日休対応可) 町田定一(東金町1-36-1113)	遺言・相続、施設入所手続等 ご高齢の方のお悩み相談 竹村よしの(高砂8-33-11)	遺言・相続専門 深澤秀徳(東新小岩1-5-18/1007)	遺言・相続 野坂みさ子(鎌倉1-24-4)	外国人在留・帰化、米国ビザ 在日韓国人の戸籍 宋民子(西亀有3-15-16)	外国人在留・帰化、相続・遺言 介護事業、入札参加、民事・商事 古谷武志(奥戸7-15-19)
3692-0778	5680-6930	5693-8156	5672-3217	3607-3425	3608-1006	3608-4531	3607-1695

(3) 紙面上では市外局番03の表記を省略しています。

東日本大震災義援金 温かいご支援 ありがとうございます

3月1日～31日に「宝木塚小学校PTA」の他、多くの皆さんからお寄せいただいた義援金53万9,546円を4月7日(月)に日本赤十字社へお送りしました。義援金は、引き続き現金のみ受け付けています。

【受付場所】

区民ホール(区役所2階)・総務課(区役所5階504番)・区民事務所・区民サービスコーナー

【担当課】 総務課 ☎5654-8136

産業フェア出展団体を募集します

区内の工業・商業・観光業・農業・伝統産業が一堂に会する産業フェアに出展しませんか。公募により出展ブースを設置します。

【日時】

9月5日(金)～7日(日)

【会場】

東京理科大学葛飾キャンパス(新宿6-3-1)

【条件】

区内で活動する産業団体

【費用】

無料
(出展にかかる費用は自己負担)

【申込方法】

所定の申込書を郵送かフアックス、電子メールで5月9日(金)まで。

出展の可否は、内容を検討の上、実行委員会で決定します。

申込書は区ホームページからも取り出せます。

【申込書配布・申し込み・担当課】

〒125-0062 青戸7-2-1 テクノプラザかつしか内商工

振興課

☎(03)8338)5587

FAX(03)8338)5551

☐051300@city.katsushi

Kat.jp

光化学スモッグにご注意ください

10月ごろまでの日差しが強風風の弱い日には、光化学スモッグが発生しやすくなります。

光化学スモッグが発生すると、目がチカチカする、喉が痛いなどの症状が出る場合があります。

光化学スモッグ注意報などが発令されたときは、外出や屋外での運動を控えてください。症状が出たと感じたら、次のところへ連絡してください。

▽月～金曜日
保健所保健予防課
☎(3602)1274

▽土・日曜日、祝日
東京都保健医療情報センター
☎(5272)0303

光化学スモッグ情報
▽東京都大気汚染情報テレホンサービス
☎(5320)7800

▽東京都ホームページ
http://www.ox.kankyo.metro.tokyo.jp/



↑電話・携帯
↑タブレット
↑PC

東京都の注意報等のメール配信登録

毎年度登録が必要です。

▽東京都ホームページ

http://www.ox.kankyo.metro.tokyo.jp/regist.html



↑電話・携帯
↑タブレット
↑PC

注意報より危険度の高い警報・重大緊急報が発令されたときには、防災行政無線、区ホームページなどでもお知らせします。

【担当課】
環境課
☎(5654)8236

区と協働で子ども文化芸術教室を実施する団体を募集します

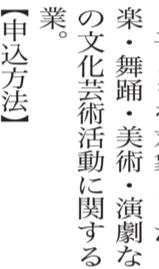
平成27年度から子ども教室を企画・実施しませんか。区教育委員会では会場設置や告知の協力をします。詳しくは、5月2日(金)から生涯学習課で配布する募集要項、区ホームページをご覧ください。

【対象】

主として区内で活動する特定非営利活動法人、または団体の運営に関する規約があるなど、一定の要件を満たす非営利の社会貢献活動を行う団体 3団体程度

【審査方法】

▽プレゼンテーション審査
http://www.ox.kankyo.metro.tokyo.jp/



↑電話・携帯
↑タブレット
↑PC

中央図書館雑誌コーナーを募集します

雑誌スポンサーとは

指定雑誌の年間購入代金を負担していただくことで、最新号のカバーにスポンサー1名、広告などを掲載できる。企業の名前などを広く利用者に周知できる制度です。詳しくはお問い合わせください。

【対象】 区内企業・商店・団体・個人

【広告掲載期間】
申し込みの翌々月～27年3月(翌年度も継続可能)

【広告掲載雑誌】
100種類以上から選べます(先着順)。

【申込方法】
4月28日(月)午前9時から所定の申込書と広告案を持参か郵送で。後日、図書館からご連絡します。

申込書は区ホームページからも取り出せます。

【申込書配布・申し込み・担当課】

〒125-0042 金町6-2-1

中央図書館
☎(3607)9201

視覚障害1・2級の方にワンセグラジオの給付が始まります

【対象】 区内在住の身体障害者手帳視覚障害1・2級の方

【内容】 点字表記または音声ガイド機能のあるラジオが対象です。

【補助金額】
2万9千円までの実費分

【申請開始】
5月1日(木)

【申請方法】
所定の申請書・業者(購入先は区の委託契約を受けた業者に限り)の見積書を持参。詳しくはお問い合わせください。

【申請書配布・申請・担当課】
障害福祉課
(区役所2階201番)
☎(5654)8302

障害者(児)の施設整備に当たっては、必ず区と事前協議をお願いします

区では、基本計画において、障害者通所施設、地域生活支援型入所施設および児童発達支援センターの整備支援を計画事業として積極的に取り組んでいます。これらの施設整備を行う法人に対しては、国・都の補助金や区の補助金を利用できる場合があります。

特に、国庫補助協議事業である平成26年度障害者(児)施設整備補助事業を活用する予定の法人は担当課までお知らせください。

【事前協議期限】
5月15日(木)

【協議内容】
整備する施設の種別・整備予定地・施設規模など

【担当課】 障害福祉課
☎(5654)8262

東京都革靴製造業最低賃金改正のお知らせ

平成26年4月13日から都内において、革靴製造業に従事する家内労働者の最低賃金が改正されました。詳しくはお問い合わせください。

【問い合わせ】
東京労働局賃金課
☎(3512)1614

【担当課】 産業経済課

使用済み食用油の回収拠点を新たに設置します

食用油を回収し、ディーゼルエンジン用燃料・石けんなどの資源として再利用します。

ご家庭用の油が対象です。事業用の油は回収できません。ペットボトルなどの容器に入れた上で、拠点までお持ちください。

【担当課】 環境課 ☎5654-8228

5月1日(木)から開始する施設(開館時間に拠点へお持ちください。)

名称	所在地	名称	所在地
東立石地区センター	東立石2-15-7	新宿地区センター	新宿4-1-10
東四つ木地区センター	東四つ木1-20-4	東金町地区センター	東金町5-33-6
四つ木地区センター	宝町1-1-22	金町地区センター	東金町1-22-1
お花茶屋地区センター	お花茶屋2-1-12	水元地区センター	水元3-13-22
青戸地区センター	青戸5-20-6	西水元地区センター	西水元5-3-1
新小岩地区センター	新小岩2-17-1	堀切地区センター	堀切3-8-5
奥戸地区センター	奥戸3-9-17	立石地区センター	立石4-23-17
高砂地区センター	高砂3-1-39	亀有学び交流館	お花茶屋3-5-6

現在行っている施設(開館時間に拠点へお持ちください。)

名称	所在地	名称	所在地
柴又地区センター	柴又1-38-2	新小岩北地区センター	東新小岩6-21-1
鎌倉図書館	鎌倉2-4-5	清掃事務所	立石5-13-1 区役所敷地内
南綾瀬地区センター	堀切7-8-22		

空間放射線量の定点測定結果

【測定日】 4月15日(火)

測定場所	所在地	測定結果
堀切公園	堀切1-27-10	0.07
小菅めぐみ公園	小菅3-9-9	0.06
亀有二丁目公園	亀有2-2-7	0.10
みよし公園	南水元1-17-23	0.09
西水元こうだ公園	西水元3-14-7	0.06
熊野公園	東水元5-40-7	0.11
わかば公園	東金町5-23-6	0.11
金町公園	柴又3-24-1	0.06
まんだら公園	鎌倉1-30-11	0.07
上入公園	奥戸7-13-1	0.06
西新小岩公園	西新小岩3-26-6	0.06

【単位】 マイクロシーベルト/時
【測定方法】 地上1mの地点で、10秒毎に5回測定した値の平均
【測定箇所の土質】 校庭や園庭と同じダスト舗装です。
【測定機器】 シンチレーション式サーベイメーター (ALOKA社 TCS-172B)
【担当課】 環境課 ☎5654-8236

広告 内容については広告主にお問い合わせください

難解な雨漏りをスパッと解決

雨漏り検査!

特殊検査液で漏水原因をピンポイント解明
壁、天井のしみを見つけたらまず、ご一報下さい!!

tel 03-5875-6633

信頼と実績の株式会社サーベイ

見積り無料 検査・修繕

〒124-0006 東京都葛飾区堀切2-60-9

協働への第一歩 **葛飾区職員出前講座** **が始まります** 区職員が皆さんの地域へ伺います

葛飾区では、かねてよりさまざまな方々によって、地域を良くしようとする活動が行われてきました。区民の皆さん、事業者の皆さんと区が「協働」することで、こうした活動を一層素晴らしいものにすることができます。協働するためには、まず区の現状や取り組みなどの情報を共有することが大切です。区職員が皆さんの地域に伺い、区の現状や取り組みについてお話しする「職員出前講座」を始めます。

講座一覧 講座一覧に希望講座がないときは、**政策企画課協働推進担当** ☎ 5654-8252 までご相談ください。

講座区分	講座名	講座の概要	担当課・電話番号
住まい・くらし	人権ってなんだろう～日々の暮らしから人権を考える～	人権問題の説明と区の取り組みの紹介	人権推進課人権施策推進係 5654-8148
	「消費生活センター」ってなあに？	消費生活センターの事業内容の説明	産業経済課消費生活センター 5698-2316
	災害から生き延びるために～葛飾区民の心構え～	区の防災対策についての説明	防災課庶務係 5654-8223
	葛飾区の環境施策について	環境問題に対する区の施策の紹介	環境課庶務係 5654-8227
	生物多様性かつしか戦略に基づく取り組みについて	生物多様性の意味と区の取り組みの説明	環境課自然環境係 5654-8237
	オールかつしかで取り組む温暖化対策	地球温暖化問題や温暖化対策の取り組みの説明、省エネ・節電などを支援する事業の紹介	環境課温暖化・エネルギー対策係 5654-8228
	今日から実践！3つのRでごみ減量	家庭で実践できるごみ減量の取り組みや区の事業の説明	リサイクル清掃課ごみ減量推進係 5654-8273
	正しいごみの分け方・出し方講座	正しいごみの分け方・出し方の説明、区の清掃・リサイクル事業の説明	清掃事務所許可指導係 3693-6113
	集団回収を始めてみませんか？	集団回収の実施方法や団体への支援制度の説明	
	区民の健康づくりについて	区民による自主的な健康づくりとそれを支える地域における保健・医療の充実の説明	保健所地域保健課企画係 3602-1231
	食育について	食育と、食育を総合的かつ計画的に推進することについての説明	保健所健康推進課栄養推進担当係 3602-1268
	細街路拡幅整備事業～まちづくりは道路から～	細街路(道幅が4mに満たない狭い道路)を拡幅整備する事業の説明	住環境整備課細街路整備係 5654-8350
福祉	高齢者福祉サービスについて	区などが実施している高齢者福祉サービスの紹介	高齢者支援課在宅サービス係 5654-8299
	認知症サポーター養成講座	認知症の人との接し方や介助方法の説明と高齢者総合相談センターの事業や「かつしかあんしんネット」の活動なども紹介	高齢者支援課高齢者相談係 5654-8257
	障害支援区分ってなあに？～障害程度区分から障害支援区分へ～	法改正により新たに設けられた「障害支援区分」の説明	障害福祉課審査係 5654-8594
	障害福祉サービスなどについて(身体障害者に関すること)	障害福祉サービスなどの紹介	障害福祉課身体障害者相談係 5654-8302
	障害福祉サービスなどについて(知的障害者に関すること)	障害福祉サービスなどの紹介	障害福祉課愛の手帳相談係 5654-8263
	障害者や障害者の家族のための相談支援事業	障害者とその家族を対象に、相談支援事業の概要と利用方法の説明	障害者施設課自立支援係 5698-1315
	発達障害児への支援について	発達に遅れのある就学前の子どもが、区内でどのような支援が受けられるかの説明	障害者施設課発達支援第一係 5698-1324
	介護保険の仕組み	介護保険制度の仕組みや保険料、サービスの内容、申請から認定・サービスの利用までの説明	介護保険課管理係 5654-8246
	児童虐待の予防	児童虐待の背景にある家族のさまざまな問題と、児童虐待の発生を予防するための取り組みの紹介	子ども家庭支援課子ども家庭係 3602-1386
	「社協」って何だろう？	社会福祉協議会の事業内容の説明	葛飾区社会福祉協議会企画総務課企画総務係 5698-2411
	「成年後見制度」とは？	成年後見制度の概要の説明	葛飾区社会福祉協議会企画総務課企画総務係 5672-2833
	住民参加型在宅福祉サービスについて	住民同士の助け合いで成り立つ在宅福祉サービスの紹介	葛飾区社会福祉協議会福祉サービス課福祉サービス係 5698-3216
「ボランティアセンター」ってどんなところ？	ボランティアセンターの紹介	葛飾区社会福祉協議会ボランティアセンター 5698-2511	
生涯学習	葛飾区における生涯学習施策について	区が実施している生涯学習施策の概要や区民が学習活動に活用できる制度の紹介	生涯学習課生涯学習係 5654-8474
	社会教育団体の活動を発展させるために	社会教育団体の活動を充実させるための工夫や、団体活動に活用できる制度などの紹介	生涯学習課学び交流事業推進係 5654-8479
	かつしか区民大学ってなに？	かつしか区民大学の仕組みや内容、講座内容や今後のスケジュールなどの説明	生涯学習課区民大学担当係 5654-8475
	かつしか郷土かるたの魅力を探る	郷土かるたの制作経緯や普及・活用の動き、遊び方やルールの説明	
	かつしかの歴史と民俗	区の歴史や民俗の事に関する説明(希望に合わせて内容を決定)	生涯学習課郷土と天文の博物館 3838-1101
	天文講座	天文の事に関する説明(希望に合わせて内容を決定)	
文化・スポーツ	葛飾区の文化芸術振興の取り組みについて	区民の文化・芸術への参加意欲を高め、地域文化・芸術を創造するための取り組みの紹介	
	葛飾区の多文化共生社会実現に向けた取り組みについて	外国人区民と日本人区民がお互いの文化や習慣を理解し、共生できる地域社会を作るための取り組みの紹介	文化国際課文化国際担当係 5670-2259
	シンフォニーヒルズ、かめありリリオホールのご紹介	施設の特徴や利用方法、展示中の美術品の案内	
	「スポーツによる元気なまちづくり」について	スポーツを通じた健康で元気な葛飾づくりを推進するための取り組みの事例紹介	生涯スポーツ課事業係 3691-7111
保険・年金	国民健康保険の仕組み	国民健康保険の仕組みや資格、保険料、給付の内容などの説明	国保年金課管理係 5654-8209
	後期高齢者医療制度の仕組み	後期高齢者医療制度の仕組みや資格、保険料、給付の内容などの説明	国保年金課長寿医療係 5654-8250
	国民年金の仕組み	国民年金の仕組みや受給の内容などの説明	国保年金課国民年金係 5654-8214
行政	葛飾区基本計画について	区の総合計画である葛飾区基本計画の概要を紹介	政策企画課企画担当係 5654-8108
	行政評価制度について	行政評価制度の説明	政策企画課企画担当係 5654-8177
	葛飾区役所の組織と仕事	区の組織と仕事の紹介	
	葛飾区の経営改革について	区が取り組んでいる経営改革の説明	政策企画課経営改革担当係 5654-8185
	いろいろなまちの活動を見てみよう～協働によるまちづくり～	区内の協働で行われている活動の紹介	政策企画課協働推進担当 5654-8252
	葛飾区の財政状況	区の収入や支出などの財政状況の説明	財政課財政担当係 5654-8119
	住民の権利を知っていますか？～住民監査請求について～	住民監査請求制度の趣旨・概要や、監査委員の役割の説明	監査事務局監査担当係 5654-8487
	選挙について	選挙の仕組みや、明るい選挙の意義についての説明	選挙管理委員会事務局選挙担当係 5654-8496
	区議会の仕組み	区議会の仕組みや役割などの説明	区議会事務局庶務係 5654-8502

【対象】 区内在住・在勤・在学で10人以上の団体・グループ
【日時】 午前9時～午後9時の2時間以内(年末年始を除く)
【会場】 講座を受講する団体・グループが区内に会場を準備してください。

【申込方法】 受講希望日の20日前までに、講座の担当課に、直接お問い合わせください(希望日は3日程度お伝えください)。受講希望日を確認後、講座の担当課へ所定の申込書を持参か郵送してください。

この出前講座は、政治・宗教団体・営利活動を目的とした催しには利用できません。また、区に対する陳情などをお受けする目的で行うものではありませんので、ご理解ください。

【申込書配布】 区ホームページ・区民事務所

凡例

- 日時
- 会場
- 対象
- 申込方法
- 定員
- 内容
- 講師
- 費用
- 持ち物
- 担当

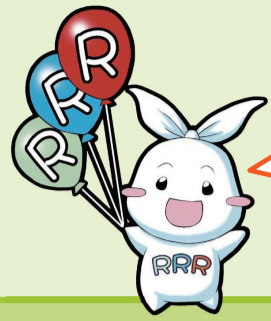


このマークがあるものはパソコン携帯電話から電子申請で申し込みができます(一部、携帯電話からは申請できないものがあります)。

全○回とある講座は、全ての日程に参加してください。費用の記載がない事業は無料です。多数抽選の記載がある事業は、定員を超えた場合抽選します。ハガキ、ファクスによる申し込みは原則1人1枚です。詳しくは区ホームページをご覧ください。

リサイクル活動で地域活性化！ 集団回収を始めませんか？

【担当課】 清掃事務所 ☎3693-6113



限りある
資源を
大切に♪

集積所以外の資源の回収方法として、地域で取り組む集団回収があります。

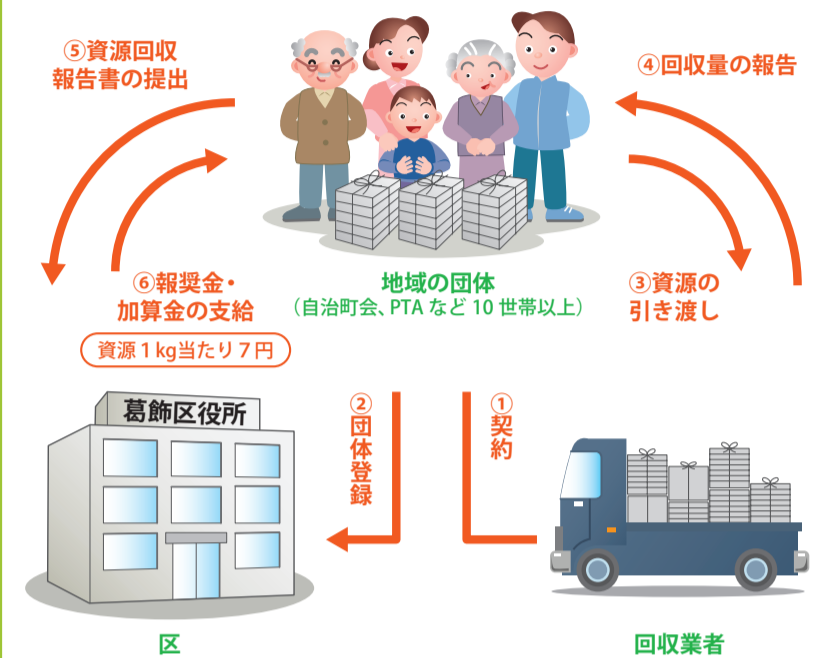
集団回収は、家庭から出る資源を自治町会など10世帯以上で構成する地域のグループで集め、契約した回収業者に引き渡し、自主的なリサイクル活動です。

仲間と協力して資源を集めることで、リサイクルの意識が高まるだけでなく、地域のコミュニケーションが活発になります。その他に、集積所からの資源の持ち去り対策としても効果的です。

区の支援があります

区に申請し登録された団体には、資源回収量に応じて報奨金(1kg当たり7円)を支給します。また、1年以上活動を継続し、一定の条件を満たした場合、報奨金に加えて、加算金を支給します。これらの支援金は、地域の活動に活用できます。その他、新しく集団回収を始める団体への訪問説明も行っています。

集団回収の流れ



子どもの日 博物館まつり

5月5日(月・祝)

<会場・担当課>
白鳥3-25-1 郷土と天文の博物館 ☎3838-1101

イベント
午前10時～午後4時ごろ
竹細工教室、埴輪のお面作りなど

プラネタリウム上映
午前10時・11時30分
午後1時・2時30分・4時
定員 165人

※各回1時間前から回覧券配布
定員になり次第終了

あそんでつながるみんなの絆

4月27日(日) 都立水元公園 (雨天中止)
車でのお来場はご遠慮ください。公共交通機関をご利用ください。

子どもまつり(中央広場) 午前9時30分～午後3時

<29の体験コーナー> 竹細工、スポーツチャンバラ、おしばな、バルーンアート、ポニー乗馬、ペットボトルロケットコーナー、こいのぼりづくりコーナー、わんぱくずもうコーナー、冒険ランド

<中央ステージ> 小谷野太鼓による和太鼓、保田しおさい学校児童によるソーラン節、ジュニアリーダーによるレクリエーション、葛飾吹奏楽団による演奏、プロ大道芸

担当課 地域教育課 ☎5654-8482

楽しいイベント盛りだくさん!

子どもつり大会(噴水広場前) 午前9時～正午

<対象> 中学生以下のお子さん
<内容> つりマナー講習会を受講したお子さんに参加賞を差し上げます。釣りざおは無料(先着250人。1家族で中学生以下のお子さん2人まで)で貸し出します。

担当課 観光課 ☎3838-5558

図書館映画会(5月分)

【担当課】 中央図書館 ☎3607-9201

中学生以上の方 午後2時から
(▲は午後6時から)

実施日	図書館	内容
▲ 5/10(土)	中央	ポテチ
	亀有	日本一のホラ吹き男
17(土)	上小松	シェーン
18(日)	立石	キング・コング
24(土)	中央	ふるさとがえり
25(日)	鎌倉	下町の太陽

本格的なストリートダンスをプロのダンサーが指導します。

【5月12日(月)～11月29日(土)の間で20回(祝日を除く)午後6時～7時 児童会館(西新小岩4-33-2) 区内在住・在学18歳以下の方15名まで】

30 564 FAX(5698) 15



ストリートダンス教室 全20回

☎(5654)8266

私立幼稚園などに通園している園児の保護者の方へ

入園料・保育料の補助をします。

通園している私立幼稚園を通じて申請できます。区外の私立幼稚園や幼稚園類の幼児施設に通園する園児の保護者の方も対象です。未申請の方はお問い合わせください。

【担当課】 育成課

子育て・子ども

ぜん息児水泳教室

全36回

指導員が体力づくりを個人の目標に合わせて指導します。初日は保護者を対象にした講習会を開催します。

【26年6月17日～27年3月17日(火)午後4～6時(8月12日・9月23日・12月23日・12月30日(火)を除く)】

【スポーツクラブルネサンス青砥(青戸6-2-1) 区内在住のぜん息の症状を持つ小学生45人 地域保健課 公保健係・保健所・保健センターにある申込書を5月15日(木)までに持参、郵送、またはファクスで(多数抽選)】

【甲担地域保健課 公保健係(区役所3階 310番) ☎(5654)830 FAX(5698)15】

人待室内用シューズ他申込書配布/児童会館・中学校(奥戸・上平井・小松・新小岩・中川・本田)・図書館(中央・鎌倉・青戸地区) 5月7日(水)までに持参(多数抽選)。

【甲児童会館・生涯学習課(区役所4階 430番) 担生涯学習課 ☎(5654)8512】

すぐ聞くと！すぐ行く！すぐ対応！ 皆さんの相談に迅速に対応します。

すぐやる課 ☎5654-8448 月～金曜日(祝日、年末年始は除く) 午前8時30分～午後5時

新しく開設した子育てひろばのご案内

0~3歳のお子さんと保護者の方が楽しく過ごせる場所です。この他にも21カ所の子育てひろばを開設しています。詳しくは区ホームページをご覧ください。

【担当課】子育て支援課 ☎5654-8297

4月1日に開設した子育てひろば

ひろばの名称	所在地	電話番号
かつしか風の子保育園内子育てひろば	立石8-18-7 (かつしか風の子保育園内)	5671-1033
認定こども園葛飾みどり内子育てひろば	鎌倉1-21-6 (認定こども園葛飾みどり内)	5876-8282
新小岩北集い交流館1階子育てひろば	東新小岩5-16-2 (新小岩北集い交流館1階)	5654-6100
水元保育園内子育てひろば	南水元4-18-11(水元保育園内)	5876-6474

祝日・年末年始(12月29日~1月3日まで)はお休みです。保育園内のひろばは、園の行事によりお休みする場合があります。プログラムによって、実費などがかかる場合があります。

【おわびと訂正】3月15日号で掲載した新小岩北集い交流館1階子育てひろばの3月29日からの電話番号に誤りがありました。正しくは上表の通り、5654-6100です。おわびして訂正します。

渡り鳥ガイドウォーク

今の時期がもつとも観察しやすい渡り鳥を中心に、昆虫、植物などを専門員が案内します。

5月4日(日・祝)・5日(月・祝) いずれも午前10時~11時(雨天決行) 直接会場へ。持双眼鏡(お持ちの方)。

他 小学3年生以下保護者同伴。会費 水元かわせみの里(水元公園8-3) ☎(3662) 75201 担公園課

新小岩地域ふれあいまつり

5月3日(土・祝) 午前9時~午後3時(雨天の場合) 4日(日・祝) 会新小岩公園(西新小岩1-1-3) 駐車場はありません。内ミニ

凡例

日 日時 会 会場 対 対象 定 定員 内 内容 師 講師 費 費用 保 保育 他 他 万 申込方法 申 申込先 問 問い合わせ先 担 担当課

電話番号の表記のない記事に関する問い合わせは、はなしようぶコールへ。



区の手続きや催し物の問い合わせ、がん検診の申し込みは 午前8時~午後8時 年中無休 FAX(6758)2223

大正琴 演奏会

5月24日(土)午後1時30分

第三弦琴 演奏会

5月25日(日)午後1時から

山本亭イベント

生田流琴 演奏会

5月4日・11日・18日

素人落語会

5月10日(土)午後1時30分

春のかたり

5月16日(金)午後1時30分

茨城の観光交流・物産展

関東鉄道のイベントで活躍する寅さんが登場します。

5月4日(日・祝)・5日(月・祝) 午前10時~午後3時30分

葛飾の昔ばなし紙芝居

5月17日(土)午後1時30分

いづれも

直接会場へ。

会費 寅さん記念館(柴又6-22-19) ☎(3657) 3455 担観光課

講座・講演会

NPO法人入門・設立講座 全2回

5月18日(日)午前10時~午後0時30分

5月25日(日)午前10時~午後0時30分

5月25日(日)午後1時から

5月25日(日)午後1時から

5月25日(日)午後1時から

5月25日(日)午後1時から

5月25日(日)午後1時から

5月25日(日)午後1時から

5月25日(日)午後1時から

5月25日(日)午後1時から

5月25日(日)午後1時から

5月25日(日)午後1時から

5月25日(日)午後1時から

5月25日(日)午後1時から

就職支援セミナー

応募書類の書き方や面接対策などを学びます。

5月15日・22日(木)午後1時30分

5月15日・22日(木)午後1時30分

5月15日・22日(木)午後1時30分

5月15日・22日(木)午後1時30分

5月15日・22日(木)午後1時30分

5月15日・22日(木)午後1時30分

5月15日・22日(木)午後1時30分

5月15日・22日(木)午後1時30分

5月15日・22日(木)午後1時30分

5月15日・22日(木)午後1時30分

5月15日・22日(木)午後1時30分

5月15日・22日(木)午後1時30分

5月15日・22日(木)午後1時30分

5月15日・22日(木)午後1時30分

5月15日・22日(木)午後1時30分

5月15日・22日(木)午後1時30分

5月15日・22日(木)午後1時30分

5月15日・22日(木)午後1時30分

5月15日・22日(木)午後1時30分

5月15日・22日(木)午後1時30分

5月15日・22日(木)午後1時30分

5月15日・22日(木)午後1時30分

区と共にごみ減量を推進する「3R推進パートナー」養成講座 全10回

区民大学単位認定講座。区のごみ処理の現状、リサイクルや減量の取り組みなどを学びます。

6月12日(木)から月2回程度

6月12日(木)から月2回程度

6月12日(木)から月2回程度

6月12日(木)から月2回程度

6月12日(木)から月2回程度

6月12日(木)から月2回程度

6月12日(木)から月2回程度

6月12日(木)から月2回程度

6月12日(木)から月2回程度

6月12日(木)から月2回程度

6月12日(木)から月2回程度

6月12日(木)から月2回程度

6月12日(木)から月2回程度

6月12日(木)から月2回程度

6月12日(木)から月2回程度

6月12日(木)から月2回程度

6月12日(木)から月2回程度

6月12日(木)から月2回程度

6月12日(木)から月2回程度

6月12日(木)から月2回程度

6月12日(木)から月2回程度

6月12日(木)から月2回程度

文化協会 短歌講座

講話と、出詠作品の指導をします。

5月22日(木)午後1時~4時

5月22日(木)午後1時~4時

5月22日(木)午後1時~4時

5月22日(木)午後1時~4時

5月22日(木)午後1時~4時

5月22日(木)午後1時~4時

5月22日(木)午後1時~4時

5月22日(木)午後1時~4時

5月22日(木)午後1時~4時

5月22日(木)午後1時~4時

5月22日(木)午後1時~4時

5月22日(木)午後1時~4時

5月22日(木)午後1時~4時

5月22日(木)午後1時~4時

5月22日(木)午後1時~4時

5月22日(木)午後1時~4時

5月22日(木)午後1時~4時

5月22日(木)午後1時~4時

5月22日(木)午後1時~4時

5月22日(木)午後1時~4時

5月22日(木)午後1時~4時

5月22日(木)午後1時~4時

消費者の日 特別講演会

消費者行政の充実強化と消費者運動の連携

5月31日(土) 午後1時30分~3時30分

5月31日(土) 午後1時30分~3時30分

5月31日(土) 午後1時30分~3時30分

5月31日(土) 午後1時30分~3時30分

5月31日(土) 午後1時30分~3時30分

5月31日(土) 午後1時30分~3時30分

5月31日(土) 午後1時30分~3時30分

5月31日(土) 午後1時30分~3時30分

5月31日(土) 午後1時30分~3時30分

5月31日(土) 午後1時30分~3時30分

5月31日(土) 午後1時30分~3時30分

5月31日(土) 午後1時30分~3時30分

5月31日(土) 午後1時30分~3時30分

5月31日(土) 午後1時30分~3時30分

5月31日(土) 午後1時30分~3時30分

5月31日(土) 午後1時30分~3時30分

5月31日(土) 午後1時30分~3時30分

5月31日(土) 午後1時30分~3時30分

5月31日(土) 午後1時30分~3時30分

5月31日(土) 午後1時30分~3時30分

5月31日(土) 午後1時30分~3時30分

5月31日(土) 午後1時30分~3時30分

健康・介護予防

子宮頸がん予防ワクチン接種をご希望の保護者の方へ

6月11日~7月23日(水) 午前10時~11時30分

6月11日~7月23日(水) 午前10時~11時30分

6月11日~7月23日(水) 午前10時~11時30分

6月11日~7月23日(水) 午前10時~11時30分

6月11日~7月23日(水) 午前10時~11時30分

6月11日~7月23日(水) 午前10時~11時30分

6月11日~7月23日(水) 午前10時~11時30分

6月11日~7月23日(水) 午前10時~11時30分

6月11日~7月23日(水) 午前10時~11時30分

6月11日~7月23日(水) 午前10時~11時30分

6月11日~7月23日(水) 午前10時~11時30分

6月11日~7月23日(水) 午前10時~11時30分

6月11日~7月23日(水) 午前10時~11時30分

6月11日~7月23日(水) 午前10時~11時30分

6月11日~7月23日(水) 午前10時~11時30分

6月11日~7月23日(水) 午前10時~11時30分

6月11日~7月23日(水) 午前10時~11時30分

6月11日~7月23日(水) 午前10時~11時30分

6月11日~7月23日(水) 午前10時~11時30分

6月11日~7月23日(水) 午前10時~11時30分

6月11日~7月23日(水) 午前10時~11時30分

6月11日~7月23日(水) 午前10時~11時30分

がん検診受付中

胃がん検診(35歳以上) 大腸がん検診(40歳以上) 乳がん検診(30歳以上) 子宮がん検診(20歳以上)
詳しくは、はなしょうぶコール☎6758-2222へお問い合わせください。

HIV即日検査・性感染症検査を毎月実施しています
無料・匿名の検査です。

5月2日(金)午前9時～10時
直接会場へ。会小岩アーバンプラザ(江戸川区北小岩1-17-1)定380人程度

予防講習会 ストツプザ生活習慣病
生活習慣病の予防や改善について考えます。

5月9日(金)午後2時～4時
直接会場へ。会小岩アーバンプラザ(江戸川区北小岩1-17-1)定380人程度

5月9日(金)午後2時～4時
直接会場へ。会小岩アーバンプラザ(江戸川区北小岩1-17-1)定380人程度

5月19日(月)午後1時30分～2時30分
葛飾橋病院(東金町7-33-1)対統合失調症の方、ご家族、地域の支援者の方など30人

5月20日(火)午前10時～11時
区内在住55歳以上の20人
方復ハガキに「友遊・住所・氏名(フリガナ)・年齢・電話番号を書いて、5月7日(水)必着まで(多数抽選)。

5月23日(金)午後2時～4時
奥戸くつろぎの郷(奥戸3-25-1)対区内在住65歳以上の方、高齢者を介護している方30人

5月23日(金)午後2時～4時
奥戸くつろぎの郷(奥戸3-25-1)対区内在住65歳以上の方、高齢者を介護している方30人

5月23日(金)午後2時～4時
奥戸くつろぎの郷(奥戸3-25-1)対区内在住65歳以上の方、高齢者を介護している方30人

5月23日(金)午後2時～4時
奥戸くつろぎの郷(奥戸3-25-1)対区内在住65歳以上の方、高齢者を介護している方30人

イネ科花粉症に注意しましょう



▲ネズミホソムギ

この時期の花粉症の症状は「イネ科植物」が原因の可能性がありま
す。イネ科花粉は5〜7月にかけてもつと多
く飛びます。

花粉症は、くしゃみ、鼻水、目のかゆみなどの症状があり、繰り返した粉に接すると、症状が強ま
ります。

花粉をできるだけだけ体の中に入れないことが大切
です。

外出時はマスク、眼鏡、帽子を着用し、帰宅したらうがい、洗顔をしま
しょう。

健康に関する問い合わせ
青戸保健センター ☎(3602)1284
金町保健センター ☎(3607)4141

健康に関する問い合わせ
青戸保健センター ☎(3602)1284
金町保健センター ☎(3607)4141

休日急診診療

中学生以下の方が受診する際は、保護者の同伴をお願いします。

◆医療機関などの案内
東京都医療機関案内サービスひまわり ☎5272-0303
東京消防庁救急相談センター(24時間対応) ☎#7119または☎3212-2323

◆平日夜間診療所(小児科)
平日夜間こどもクリニック(立石5-15-12立石休日急診診療所) ☎3694-9550

◆休日診療所(内科・小児科)
立石休日急診診療所(立石5-15-12葛飾区医師会館内) ☎3694-9550

◆休日当番医(診療時間)午前9時～午後5時

Table with columns: 月日, 医療機関名, 診療科目, 所在地, 電話番号. Lists various medical facilities and their services for weekends and holidays.

友遊クラブに参加しませんか全9回
グループで記憶力・判断力を養うプログラムを行い、

区民大学単位認定講座
初級では区歌に合わせて体操を覚えて、健康づくり

シルバーカレッジ 日本の温泉 全4回
区民大学単位認定講座。温泉の歴史や泉質・効能

シルバーカレッジ 日本の温泉 全4回
区民大学単位認定講座。温泉の歴史や泉質・効能

シルバーカレッジ 日本の温泉 全4回
区民大学単位認定講座。温泉の歴史や泉質・効能

シルバーカレッジ 日本の温泉 全4回
区民大学単位認定講座。温泉の歴史や泉質・効能

休日歯科当番医(診療時間)午前9時～午後4時

Table with columns: 月日, 医療機関名, 所在地, 電話番号. Lists dental clinics and their contact info for weekends.

休日当番接骨院(開院時間)午前9時～午後5時

Table with columns: 月日, 接骨院名, 所在地, 電話番号. Lists chiropractic clinics and their contact info for weekends.

休日対応薬局(開局時間)午前9時～午後5時30分

Table with columns: 月日, 薬局名, 所在地, 電話番号. Lists pharmacies and their contact info for weekends.

4月はあいさつ運動強化月間です。あいさつの輪を広げましょう。

かわしあう 笑顔の言葉 ありがとう 【担当課】 指導室

凡例

日時 会場 対象 定員 内容 費用 持ち物
他その他 方申込方法 申込み先 問合わせ先 担当課

このマークがあるものはパソコン携帯電話から電子申請で申し込

みができます(一部、携帯電話からは申請できないものがあります)。

場合抽選します。ハガキ、ファックスによる申し込みは原則1人1枚です。

詳しくは区ホームページをご覧ください。多額抽選の記載がある事業は、定員を超えた



いつまでも元気！ 継続して運動を！

運動習慣推進

プラチナ・フィットネス

利用者募集 (7~9月分)

「運動を始めたいけど、きっかけがない」。そのような65歳以上の方の運動に取り組むきっかけづくりとして、区内8カ所のフィットネスクラブのうち希望するフィットネスクラブを週1回3ヵ月間(全12回・6,000円)利用できる事業です。利用期間中は、さまざまな運動を体験することができ、あなたの興味や体力に合った運動を見つけることができます。指導員のアドバイスも受けられます。

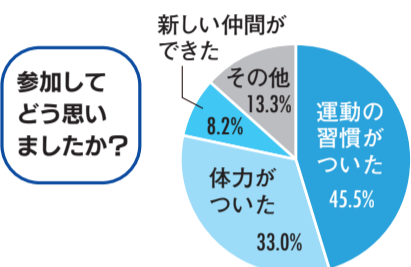
..... プラチナ・フィットネスの「ここがすごい！」4つのポイント

約8割の方が、「運動習慣がついた」「体力がついた」と回答！

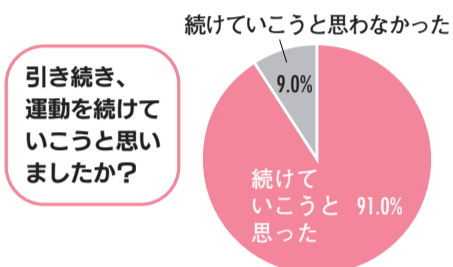
運動を続けたい人が9割超え！

体力維持、効果もハッキリ！

男性にも人気！



25年度の利用者218人に聞きました。



25年度の利用者の開始時と終了時に行った体力測定の結果、約6割の方が体重・体脂肪量ともに減少し、約5割の方は骨格筋量が増え、体力が維持できています。

利用者の約4割が男性の方です。



【日程】
7~9月(週1回・全12回)

【対象】
▽区内在住65歳以上で要支援・要介護の認定を受けていない方
▽開始時と終了時にフィットネスクラブが実施する体力測定を受けていただける方
ただし、次の方は対象となりません。
・医師から運動を禁止されている方
・フィットネスクラブの利用規約を守れない方
・現在フィットネスクラブの会員の方
すでにこの事業を利用したことがある方は利用できません。

【定員】
1施設35人程度

【費用】
6,000円

【対象施設】
右表のとおり

【内容】
フィットネスクラブが指定する運動メニューの中から自由に選べます。

運動メニュー(例)
マシン・トレーニング、水中ウォーキング、エアロビクス、ヨガなど

【申込方法】
往復ハガキに「希望のフィットネスクラブ(右表の中から1施設)・住所・氏名(フリガナ)・年齢・電話番号を書いて、5月16日(金)(必着)まで(多数抽選)。

必ず返信先を記入してください。往復ハガキは1人1枚(連名不可)。

【申し込み・担当課】
〒124-8555葛飾区役所高齢者支援課
☎5654-8256

フィットネスクラブ	営業時間
キッツスポーツスクエア綾瀬 (小菅4-10-3) ☎3690-7997	平日/午前9時~午後11時30分 土曜日/午前9時~午後9時 日曜日・祝日/午前9時~午後7時 【定休日】 木曜日
K S C wellness フィットネスクラブ金町 (東金町1-1-1) ☎3600-3812	平日/午前9時30分~午後11時 土曜日/午前9時30分~午後9時 日曜日・祝日/午前9時30分~午後8時 【定休日】 月曜日
スポーツクラブネサンス青砥 (青戸6-2-1) ☎5629-3923	平日/午前10時~午後11時 土曜日/午前10時~午後9時 日曜日・祝日/午前10時~午後8時 【定休日】 火曜日
セントラルフィットネスクラブ青砥 (立石6-39-8) ☎3838-0781	平日/午前9時~午後11時 土・日曜日・祝日/午前9時~午後8時 【定休日】 木曜日
ティップネス新小岩 (西新小岩1-2-1) ☎5654-3531	平日/午前9時30分~午後11時 土曜日/午前9時30分~午後10時 日曜日・祝日/午前9時30分~午後8時 【定休日】 木曜日
東急スポーツオアシス金町店 (金町6-9-5) ☎5876-0109	平日/午前9時30分~午後11時 土曜日/午前9時~午後9時 日曜日・祝日/午前9時~午後7時 【定休日】 水曜日
メガロス葛飾店 (四つ木2-23-10) ☎5654-0700	平日/午前10時~午後11時 土曜日/午前10時~午後9時 日曜日・祝日/午前10時~午後8時 【定休日】 金曜日
リリオセントラルフィットネスクラブ (亀有3-26-1イトーヨーカドー駅前店8階) ☎5680-0303	平日/午前10時~午後11時 土曜日/午前10時~午後10時 日曜日・祝日/午前10時~午後7時 【定休日】 不定休

曜日・時間は運動メニューで異なります。詳しくは希望のフィットネスクラブにお問い合わせください。

官公署だよ!

借金の返済でお悩みの方へ

お一人で悩まずお電話ください。個人の秘密は固く守ります。なお、各種会合などでの説明も行っていますので、講師派遣などのご要望(無料)がありましたらお問い合わせください。【受付時間】平日午前9時~正午、午後1~5時【連絡先】関東財務局東京財務事務所多重債務相談窓口☎5842-7475

法テラス情報提供サービス

法的なトラブルに見舞われたときは、国が設立した法人「日本司法支援センター(法テラス)」にご相談ください。【問い合わせ】法テラスサポートダイヤル☎0570-078374

広告 内容については広告主にお問い合わせください

あすなろ幼稚園「よちよち広場」

(子育てサロン)

あすなろ幼稚園の保育室や園庭を開放しています!

是非、遊びにいらつしゃいませんか?

対象...赤ちゃんから入園前のお子様と保護者

費用...無料

★1ヶ月に2~2回月曜日の10:30~12:00に開放しています。★詳細は下記「あすなろ幼稚園」にお問い合わせ下さい。

TEL.03-3692-1288

学校法人 八王山学園 あすなろ幼稚園
〒124-0022 東京都葛飾区奥戸3-28-21

http://www.asunaro-kg.ed.jp/

一般社団法人 葛飾区医師会

訪問看護ステーション/指定居宅介護支援事業所

~在宅での生活が、安心して過ごしいただけるようお手伝いいたします~

◆訪問看護

365日24時間体制で、看護師が地域の医療機関の医師と連携を取ります。

◆ケアマネージャー

医療知識の豊富なケアマネージャーが、医師・看護師と連携を取り、介護保険でのプランを作成いたします。

まずはご相談ください。
(午前9時~午後5時まで)

03-5670-8100



葛飾区医師会

葛飾区立石5-15-12
Tel.03-3691-8536