

VOTER KATSUSHIKA

令和2年7月5日執行 東京都知事選挙

第115号
令和2年10月発行



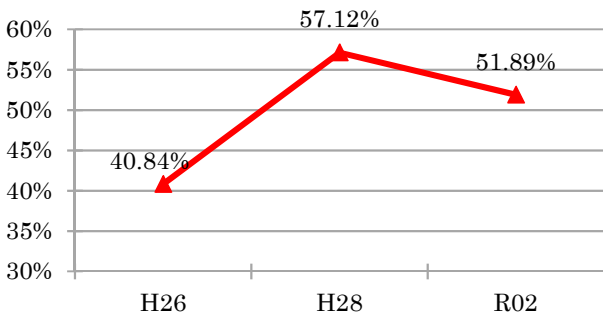
1 投票結果について



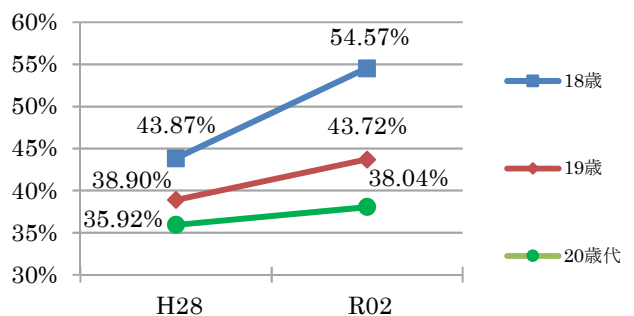
葛飾区投票率

51.89%

東京都知事選挙
投票率の推移



東京都知事選挙
若い世代の投票率の推移



東京都全体の投票率は55%で葛飾区の投票率は51.89%でした。
葛飾区の18歳、19歳、20歳代の投票率はそれぞれ前回よりも上昇しました。
コロナ禍で行われた選挙であったが、前回より若い世代の投票率が上昇した要因は、政治等への関心を持つ若い世代が増えたということが考えられます。今後も若い世代の投票率の更なる向上を目指し啓発活動に取り組んでいきます。

2 若年層立会人の感想について

東京都知事選挙の立会人をつとめた区内の大学生から感想をいただいたので紹介します。

大学のオンライン掲示板で投票立会人の募集を見つけ、応募させていただきました。立会人を通して特に印象的だったことが二つあります。

一つ目は投票者についてです。立会人として従事させていただくにあたり期日前投票をしました。その時に感じたことは投票者が多いということです。投票率は年々減少しており、特に若者の投票率が低いとメディアで言われています。確かに投票日には高齢者の割合が高かったです。

しかし、期日前投票をした時には高校生や若い女性の割合が高かったです。全体と比べると人数は少ないかもしれませんが高い意識を持って投票に参加している人がいることを改めて実感しました。

二つ目は鉛筆を持参される方がいたことです。コロナウイルスが懸念される昨今、投票することは大勢の人が出入りする場に行くことであり、どれほど消毒していても不安が残ります。そんな中鉛筆を持参される方がいました。不安要素を自ら取り除く積極性は私も身に着けていきたいと思いました。

今回学んだことを通してこれからも政治について詳しく勉強していきたいです。

（東京理科大学 板垣 明日香）



私は大学のオンライン掲示板を見て、興味を持ち、投票立会人に応募させていただきました。

今回の選挙では現在の状況を考慮した感染症対策として、通常の選挙では記載台に置いてある鉛筆を、投票用紙受け取りの際に箱から取って使ってもらい、出口でそれを回収して、一本一本消毒を行っていました。また、投票のための順路を変更し、無駄な接触が起これないように配慮がされ、入口には消毒液が設置されていました。普段と異なる手順に対して、投票者は少なからず混乱をしていたように見えたのですが、感染症対策のためにできる限りのことがなされていたと感じました。

今回の投票立会人は、貴重な経験になりました。大変な状況の中、非常に貴重な機会を設けてくださり、ありがとうございました。

（東京理科大学 坂野 悠仁）



立会人募集の掲示を見た際に、選挙の運営側に回ることは普段体験できないと思い応募しました。

興味本位での応募でしたが、職員の方が朝早くから夜遅くまで従事している姿や、コロナ禍や雨天にもかかわらず投票にいらっしゃった多くの住民の方々を目にし、「選挙」の規模の大きさを実感しました。

また、若年層の投票率が低いことや高齢者の投票率が高いことは知識として知っていましたが、私の想像以上にその傾向が強いことに驚きました。小さな子供を連れた親御さんが多く投票にいらしていたことや、男女間の投票率の差が小さいことも意外でした。

今回はとても貴重な体験をすることができましたと思います。ありがとうございました。

(東京理科大学 小林 温)



私は、昨年7月の参議院議員選挙に引き続き、2回目の投票立会人をつとめさせていただきました。

今回の選挙では、誰もが初めての経験となる新型コロナウイルス環境下での選挙となり、従来の会場運営に加え、感染拡大防止に配慮した運営がなされていたことを知りました。

また、投票所に来られる方々を拝見すると、福祉サービスを受ける立場にあり、さらに公共施設をよく使われる方も多いことから、政治への関心が高いと考えられるご高齢の方の割合が特に大きいと感じました。自身が持つ貴重な一票を政治に反映させることのできる「選挙」が、私たちにとって今後もっと身近な存在になればより良いと思いました。

投票立会人の経験を通じ、貴重な体験をさせていただきまして、ありがとうございました。

(東京理科大学 遠藤 栄徳)



作り
ました
私
達が



【南綾瀬地区】	大	庫	富	江	・	岩	井	清	美	美
【お花茶屋地区】	平	山	邦	夫	・	大	生	美	栄	子
【亀有地区】	小	松	芙	美	・	金	谷	貞	雄	夫
【青戸地区】	後	藤	義	子	・	齋	藤	宣	夫	枝
【柴又地区】	山	崎	登	志	・	上	原	鈴	重	子
【新宿地区】	佐	藤	守	令	・	佐	木	重	晴	子
【金町地区】	佐	藤	精	武	・	木	村	晴	勝	司
【東金町地区】	赤	川	芳	武	・	鈴	田	泰	宏	弘
【水元地区】	大	熊	和	晃	・	宇	川	宏	耕	右
【西水元地区】	古	館	和	明	・	砂	金	喜	重	子
						西	坂	重		
						橋	本			

3 投票所における新型コロナウイルス感染症対策について

選挙管理委員会では、様々な新型コロナウイルス感染症対策を行いました。その一部を紹介します。

記載台のレイアウトを工夫し、ソーシャルディスタンスを確保しました。



受付・名簿対照係及び投票用紙交付係にひまつ感染対策用パーテーションを設置しました。

出前授業・器材貸出

出前授業では、職員が学校に出向き、選挙に関する授業を実施しています。

選挙クイズや投票のしかたのデモンストレーション等を組み込み、選挙についてわかりやすく説明し、若年層の投票率向上を目指しています。



葛飾特別支援学校 出前授業の様子



選挙を身近に感じてもらえるよう、実際の選挙で使用している投票箱・記載台を貸し出し、生徒会等の選挙で活用しています。