

平成26年度 行政評価委員会評価表

事業名	静観亭管理運営	担当部	都市整備部
		担当課	公園課

基本情報

概要	昭和50年4月に、堀切菖蒲園及び静観亭が東京都から葛飾区に移管され、区立公園として堀切菖蒲園を管理するとともに、静観亭についても、地域活動の拠点として、また、希望者には廉価で季節感あふれる料理の提供ができる施設として、管理運営を行うこととなった。その後、建物の老朽化が進んできたことから、昭和58年8月に施設の建て替え工事を行い、現在に至っている。
活動内容	<p>【活動内容】 施設の維持管理及び施設貸出業務</p> <p>(1)施設規模 床面積 403.96㎡ (和室8畳2室、10畳2室、12.5畳1室) (2)利用時間 昼間 午前9:00～午後4:30、夜間 午後5:30～午後9:00 (3)利用料金 8畳間 (昼間)1時間につき260円 (夜間)通しで1,300円 10畳間 (昼間)1時間につき340円 (夜間)通しで1,600円 12.5畳間 (昼間)1時間につき400円 (夜間)通しで1,800円 (4)申込方法 施設へ直接電話。</p> <p>【事業形態】 静観亭で料理の提供をしている民間事業者による日常管理業務及び清掃業務を委託している。</p>
事業の目的	趣き豊かな日本庭園(花菖蒲)を配した閑静な環境の中、地域に根ざした活動の拠点の場として、利用者の様々な活動や会合が行なわれることを目的とする。

実績情報

成果指標									
目標・実績	指標	指標の根拠	単位	区分	23年度	24年度	25年度	26年度	目標
	静観亭利用率	年間利用部屋数/年間利用可能部屋【部屋数×営業日×3】数×100	%	目標	22	22	22		
			実績	15	16	15	15		
実績の評価・分析	静観亭の利用者は、花菖蒲の時期である6月と年始めの1月に集中している。他の月の利用者があまり多くないことから、静観亭利用率が目標まで届いていない。								



活動指標									
目標・実績	指標	指標の根拠	単位	区分	23年度	24年度	25年度	26年度	目標
	1階カフェ利用者数 (6/1～6/25)	200人/日×利用可能日数	人	目標	5,000	5,000	5,000		
静観亭HPの更新	月1回	回	目標	12	12	12	12	12	
			実績	12	12	12	12		
			目標						
			実績						

方向性

評価してもらいたい点 ①あり方 ②課題	② ①施設を利用する高齢者からの要望を受け、椅子席での利用も可能とした。また静観亭の1階ロビーでカフェ利用の実施を行っている。 ②車いす用エレベーターが中2階までしか上がれない。 ③成果指標の目標値が達成しておらず、その課題について検証が必要である。
所管課 評価による 方向性	改善 ①静観亭の利用者を増やしていくためには、堀切菖蒲園の魅力を高めて来園者を増やしていくとともに、来園者に静観亭に寄っていただき、静観亭を利用したいと思っていただくことが必要である。 ②築30年が経っており施設の老朽化が進んでいるため、堀切菖蒲園拡張用地の整備に併せ、静観亭の改修を検討していく。 ③静観亭に気軽に立ち寄れる雰囲気を出すため、1階ロビー部分の活用方法を再検討していく。 ④バリアフリーの環境整備から車いすでも2階まで上がれるエレベーターの設置を検討していく。 ⑤静観亭の事業者と継続的に協議を行い、新しい利用者の開拓等利用率の向上を目指していく。

コスト内訳(決算)

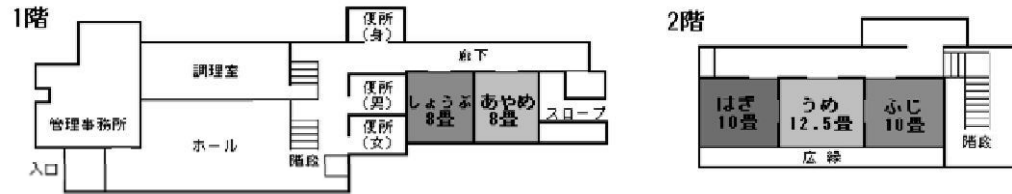
項目	単位	24年度	25年度	コストの主な内訳	
収入	特定国庫支出金	千円			
	都道府県支出金	千円			
	その他	千円	1,954	1,990	利用料金、行政財産使用料(調理室使用料)等
	一般財源(a)	千円	2,060	2,180	
事業費	直接事業費(b)	千円	2,540	2,694	
	消耗品費	千円	31	15	維持管理用品(殺菌灯ランプ、消臭剤、消火器)
	修繕料	千円	464	632	消防設備修繕、調理場排水管修繕、給水管漏水修繕等
	通信運搬費	千円	15	15	利用承認書郵送料
	手数料	千円	363	363	清掃業務 33万円、カーテン・座布団クリーニング 3万円
	委託料	千円	1,667	1,669	日常管理業務 134万円、エレベーター保守点検 21万円等
		千円			
		千円			
		千円			
		千円			
人件費等	職員人件費(c)	千円	1,185	1,170	
	人件費	千円	1,185	1,170	
		人	0.15	0.15	
	再雇用職員	千円			
		人	0.00	0.00	
	間接費(d)	千円	289	306	
	調整額(e)	千円	2,883	2,906	
減価償却費	減価償却費	千円	2,763	2,763	
	金利	千円	0	0	
	退職給与引当	千円	120	143	
	(控)コスト対象外	千円	0	0	
	トータルコスト(f)	千円	6,897	7,076	

項目	単位	24年度	25年度	コスト増減の理由 静観亭調理室内の水周り関係に修繕が多くなっているため
単位の定義	管理対象面積(㎡) ※延べ床面積			
実績数値(g)		403.96	403.96	
単位あたり区単コスト(a/g)	円	5,100	5,397	
単位あたりコスト(f/g)	円	17,073	17,517	

静観亭

花菖蒲で有名な「堀切菖蒲園」の中にある和風造りの2階建て建築物です。少人数の会合から、70名程度までの集まりにご利用ください。

葛飾区堀切2-19-1
TEL (3693)6636



利用料金 (円)						
部屋	10畳	12.5畳	10畳	8畳	8畳	
時間	はぎ	うめ	ふじ	しょうぶ	あやめ	
昼間の部※	1時間につき	1時間につき	1時間につき	1時間につき	1時間につき	1時間につき
9:00~16:30	340	400	340	260	260	
夜間の部	1,600	1,800	1,600	1,300	1,300	
17:30~21:00						

※ 昼間の部は、1時間単位でご利用できます

案内図



京成電鉄
堀切菖蒲園駅下車
徒歩 約10分

◎ 利用方法

1 申込方法

利用月の3ヶ月前の1日(1日が休館日のときは翌日)から静観亭にて電話受付をします。(1日の受付分については、抽選になる場合があります。)

後日、使用承認書を郵送いたしますので、利用当日は承認書を持ってお越しください。

使用料は、施設をご利用の際にお支払いください。

2 受付時間

午前9時から午後4時30分まで

3 休館日

月曜日(ただし当日が祝日の場合は翌日)
(1月及び6月の月曜日は休みません。)

1月1日~1月4日

12月28日~12月31日

※ 駐車場がありませんので、お車でのご利用はご遠慮ください。

また、飲食物の持ち込みはできません。

(静観亭は飲食を伴わない会合にもご利用もできます。)

《 施設の申し込み・料理等のご注文は下記までご連絡ください 》

静観亭

(有)菖蒲苑

TEL (3693)6636



○御料理の内容は季節によって変わりますので御承知おき下さい。



オードブル 5,000円

- 季節の花
- 一月 水仙
 - 二月 梅、れんぎょう、こぶし
 - 三月 木蓮
 - 四月 桜、雪柳、藤、つじ
 - 五月 あやめ、かきつばた、芍薬、さつき、こてまり
 - アイリス、黄菖蒲
 - 六月 花菖蒲、アジサイ



江戸自慢 区立堀切菖蒲園 静観亭 御案内

区立堀切菖蒲園

今より凡そ七、八百年前の鎌倉時代に端を発した花菖蒲の栽培はその後江戸時代に入り開花し其の景観は廣重や豊國により、「江戸百景」「絵本江戸土産」「江戸自慢三十六景」「江戸名所四十八景」などが描かれた。

近年（明治後期―昭和初期）堀切、小高、武蔵親花、菖蒲の五園が名花を咲かせたのでこれを称して堀切の菖蒲園といわれた。戦後残ったのは堀切園のみで現在の堀切菖蒲園は堀切園の跡であります。

昭和三十五年名所の保存のため東京都が買収、昭和五十年葛飾区に移管、今日に至って居ります。

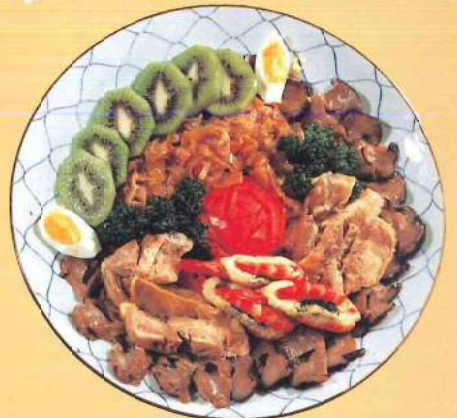
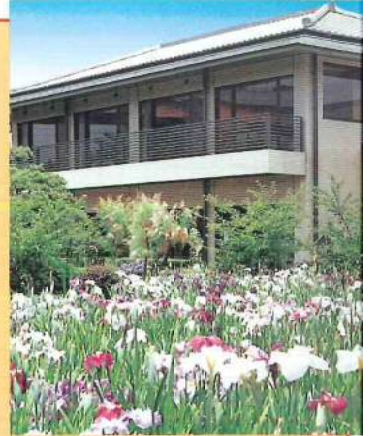


送迎バスもご利用下さい

御祝事、御法事等の御料理受承ります。

有限会社 菖蒲苑

TEL 03(3691)0339
03(3693)6636



中華風 5,000円

- 七月 カンナ、芙蓉、みそはぎ
- 八月 夏水仙、水カンナ、葉けいとう
- 九月 ケイトウ、おばな、いなか菊
- 十月 小菊、萩
- 十一月 つばき
- 十二月 葉牡丹、
- 外四季の花種々

お飲物

ビール 大一本
 お酒 一級一本
 ジュース類 一本
 ウイスキー オールド
 抹茶 茶 特別
 幕の内弁当 特別

四、四、
 二、一、
 〇五〇〇円
 〇三〇〇円
 〇八〇〇円
 〇一〇〇円
 二四〇〇円

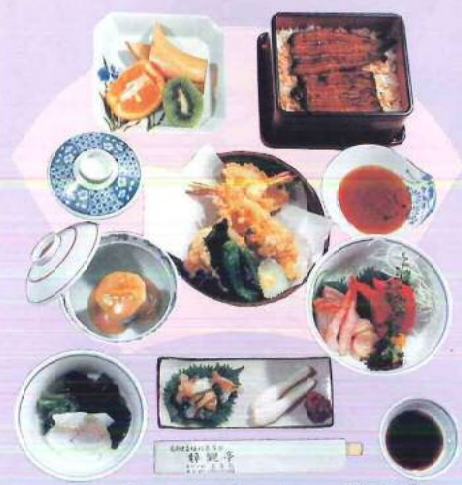


あやめ料理 2,500 円

御宴会料理

あやめ料理 五品 二、五〇〇円
 かきつ料理 六品 三、〇〇〇円
 菖蒲料理 七品 三、五〇〇円
 特別菖蒲料理 七品 四、〇〇〇円

各料理共御飯、お新香が付きます。



特別菖蒲料理 4,000 円

一品料理

さしみ盛合せ一皿 四、〇〇〇円(四人前)
 天婦羅定食 一、一〇〇円
 親子丼 六〇〇円
 うなぎ丼 二〇〇円
 蒲焼 三〇〇円

松竹梅

一、一〇〇円
 一、一〇〇円
 一、一〇〇円
 一、一〇〇円
 一、一〇〇円



さしみ盛合せ 4,000 円

お寿司

梅 一、〇〇〇円
 竹 一、五〇〇円
 松 一、八〇〇円
 のり巻寿司 七〇〇円
 パーティーに
 オードブル 一皿五人前

中華風 五、〇〇〇円

洋食盛合せ 五、〇〇〇円

寄せ鍋 二、〇〇〇円(二人前)
 すき焼き 二、〇〇〇円(二人前)



幕の内弁当 2,000 円

堀切の花菖蒲 (堀切二丁目 区立堀切菖蒲園)

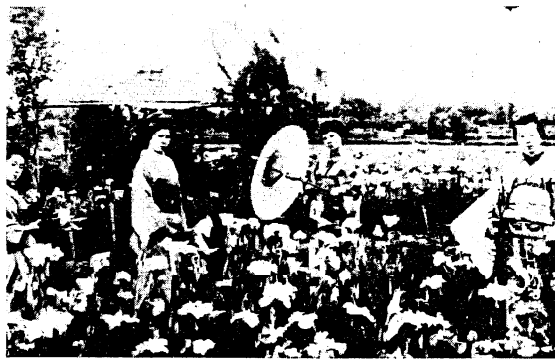
堀切の花菖蒲は向島の桜や入谷の朝顔・大久保のつじ・亀戸の藤・四つ目の牡丹などと共に古くから江戸名所の一つとして知られ、その景観は春信・広重・豊国・清親の錦絵に、また「江戸名所図会」その他の名所案内や紀行文にも紹介されている。

・この地にはじめて花菖蒲が伝来したのは、いつのころか明らかでないが一説によると室町時代に堀切村の地頭、久保寺胤夫という人が、家臣宮田将監に命じ奥州郡山の安積沼から花菖蒲の種子数株を取寄せ自邸に培養させたのが、そのはじまりだという。また別説に文化年間(一八〇四—一八一七)堀切村の百姓伊左衛門(小高

氏)は四季に栽培する草花のうち特に花菖蒲の培養に興味を持ち、しきりに異種を各地に求めたが、当時本所の割下水に住む万年録三郎という旗本から「十二重」をさらに有名な花菖蒲の愛好家、松平左金吾(蒼翁)から「羽衣」「立田川」などの品種を乞うけ、その繁殖をはかったのが最初ともいわれている。

二代目伊左衛門も同じく花菖蒲の培養に興味を持ち文政三年(一八二〇)相州方面から一種の花菖蒲を持ち帰り自邸に植え「七福神」と名づけ、数年後この花からさらに変化したものを「酔美人」と称した。また天保三年(一八三三)土佐の国から十三種の変り種を得たほか全国各地から変花を移し、その繁殖につとめた結果、数年後にはその種類も二百数十種におよび牡丹咲や狂い咲等の奇花を生みだすことに成功し、中でも「麒麟閣」「泉川」の二種は当時最も名花として江戸の人々の間に名声を博したという。

天保の末には多数の名花が揃い、立派な菖蒲園が出来あがったが、この園が隅田川の上流向島・関屋の里に近く、田野の中にあつて、きわめて野趣に富み、江戸郊外の散策に好適の場所であるばかりでなく、農家の草花として誰れでも自由に見物ができ、濃艶な花菖蒲が園内にみち、江戸人士の目を驚かせたので、とみに有名になったものと思われる。すでに述べたように花菖蒲の景観は広重や豊国の浮世絵にも画かれ、また「江戸百景」「東都三十六景」「江戸名所四十八景」等にも載せられたが、中でも「絵本江戸土産」には堀切の里、花菖蒲として



明治38年ごろの堀切花菖蒲

「綾瀬川の東にあり、数万株の花菖蒲その辺さらに数を知らず、眺望類あらざれば、毎年卯月下院より皐月に至り遠近を厭はず、舟に乗り便に駕して都下の美女競うとき、いずれが花を見給うばかり水陸の遊観なり」

と当時の有様をのせ、安政三年(一八五六)の江戸切絵図にも「堀切村百姓伊左衛門、花菖蒲の名所なり」とあつて、かなり知られていたことがわかる。

こうして堀切の花菖蒲の名声は遠近に広まり、貴人・大名をはじめ文人・墨客の来遊するもの多く、天保年間尾張大納言徳川齊荘公がその景雅を賞愛し「日本一の花菖蒲」の折紙をつけ、園主に親書を書き与えたことは有名な話で、この画幅は今も堀切の小高氏方に保存されている。

花菖蒲の培養は明治維新の際、一時衰微したが明治六、七年のころ松平家から、花菖蒲をことごとく譲りうけ、さらに奇花が加えられ、同十年ころには今まで以上に盛んとなり明治中期以降、再び文人・墨客をはじめ都人の杖を引くものが多くまた米国人の乞いによって数万株の花菖蒲が海外に輸出されたこともあった。かつて花菖蒲の研究家と知られた理学博士三好学氏は明治三十六年以来、その研究に専念し、大正十年「花菖蒲図譜」を発表され、さらに同十五年「史蹟名勝天然記念物」誌上に「堀切花菖蒲」として発表され、昭和八年二月には文部省から史蹟名勝天然記念物保存法により「名勝小高園」として指定をうけた。昔は元祖といわれるこの小高園のほか武蔵園・堀切園・観花園・菖蒲園その他数カ所の名園があり盛観をきわめたが、近年周囲の環境と数度の水害などで、逐次衰微し、いずれも廃園となり、今日にいたった。

現在の堀切菖蒲園は旧堀切園の一部を都が買収し、昭和三十五年六月から都立の有料公園として公開され、その後、昭和五十年四月葛飾区に移管されたものである。無料で一般公開され、約七千七百平方メートルの園内には、花菖蒲のほか四季とりどりの草木が植えられ江戸時代からの由緒ある名所として、その面目を保っている。昭和五十二年三月十九日に区文化財(区史跡)に指定された。

なお、園内に建つ区民集会施設「静観亭」は区制五十周年記念事業として昭和五十八年五月建替えたものである。

現在位置 : [トップページ](#) > [施設案内](#) > [文化・産業・観光施設](#) > 堀切菖蒲園 静観亭

ツイート

いいね! 1

施設案内 堀切菖蒲園 静観亭

更新日 平成26年6月4日

堀切菖蒲園「静観亭」について紹介します。

花菖蒲で有名な「堀切菖蒲園」の中にある和風造りの2階建の集会施設です。

小人数から70人程度の会合にご利用ください。料理のご注文をいただければ宴席にもご利用いただけます。(飲食物の持ち込みはできません)



静観亭の写真(平成25年6月撮影)

所在地	〒124-0006 東京都葛飾区堀切2-19-1
電話	03-3693-6636
休館日	月曜日(月曜日が祝日の時はその直後の平日)、年末年始(12月28日から1月4日) (注釈)1月5日から1月31日と、6月は休館しません。
交通アクセス	京成電鉄 「堀切菖蒲園」駅下車 徒歩約10分
利用方法	利用月の3カ月前の1日(1日が休館日のときは翌日)午前9時から静観亭にて電話(03-3693-6636)による受付をいたします。(1日の受付については抽選になる場合があります) 後日、使用承認書を郵送いたしますので、利用当日は承認書を持ってお越しください。 使用料は、施設をご利用の際にお支払いいただきます。 花菖蒲の開花時期でもある6月の受付は3月1日から始まりません。静観亭をぜひご利用ください。
申し込み先	堀切菖蒲園内「静観亭」 電話:03-3693-6636

詳細情報

月替り料理「十二季膳」のご紹介

十二季膳 水無月の献立(特別菖蒲料理
4,000円+税)

一、先付	栄螺磯和え、枝付枝豆、
一、旬菜	潤菜もずく、三杯酢
一、煮物	米茄子胡麻味噌掛生
姜添	
一、椀物	若草包、巻湯葉、三つ
葉	
一、焼き物	炭火焼鰻重、又は若
鮎蓼酢添	
一、御造り	鮪、鱸、きびなご、有頭甘海老
一、揚げ物	鱧、海老、小茄子、獅子唐
一、香の物	季節の野菜
一、水菓子	濃厚バニラアイスクリーム



十二季膳 水無月の献立(特別料理)の例

天候等の都合により料理内容を変更することも御座居ます。
其の他御予算に応じて調整致しますのでお気軽にご相談ください。

静観亭では下記のようなメニューを用意しております。

- 特別菖蒲料理 4,000円+税
- 菖蒲料理 3,500円+税
- かきつ料理 3,000円+税
- あやめ料理 2,500円+税
- 御刺身盛り合わせ 4,000円+税
- オードブル洋風 5,000円+税
- オードブル中華風 5,000円+税
- 幕の内弁当(並) 1,500円+税
- 幕の内弁当(上) 2,000円+税

お料理の内容、価格等各種ご相談を承ります。

お飲み物

- ビール(大瓶)400円+税
- 日本酒(1合) 240円+税
- ジュース 130円+税
- サイダー 130円+税
- ウーロン茶 120円+税
- ウイスキー(氷・水付) オールド 4,000円+税
- ウイスキー(氷・水付) リザーブ 4,800円+税

焼酎(氷・水付)甲類(真露) 1,500円+税
焼酎(氷・水付)乙類(花菖蒲) 2,000円+税

料理・飲み物などのご注文は、施設にて承ります。

静観亭では机、椅子でのお食事ができます



2階椅子席の様子の写真(48名様でご利用の場合)

静観亭では机・椅子でのお食事と、座敷でのお食事が選べます。ご予約時にお気軽にお申し付けください。

机・椅子で利用される場合、人数は最大48人までとなります。座敷で利用される場合、最大70人程度となります。



2階座敷席の様子の写真(8名様の場合)

中二階(しょうぶ、あやめ)の部屋の紹介

中二階の2部屋でも座敷、椅子席でのご利用が可能です。椅子席でのご利用は1部屋8名様までとなりますのでご了承願います。



2階椅子席の様子の写真(8名様の場合)



座敷席の様子(しょうぶ、あやめの部屋の写真です)



椅子席の様子(しょうぶ、あやめの部屋の写真です)

1階ロビー喫茶コーナー

1階ロビーには喫茶コーナーを設けております。ご来園の際はぜひご利用ください。

施設内禁煙のご案内

静観亭については、1階ロビー・各客室及び廊下等含めて全館禁煙となっております。なお、各客室の利用のお客様におかれましては、各客室の広縁(ベランダ)部分に灰皿を設置しましたので、そ



喫茶コーナーの様子

こちらをご利用ください。

施設内禁煙にご協力をお願いいたします。

使用料

部屋・時間	昼間(1時間あたりの料金)午前9時から午後4時30分	夜間(夜間通しでの料金)午後5時30分から午後9時
はぎ(10量)	340円	1,600円
うめ(12.5量)	400円	1,800円
ふじ(10量)	340円	1,600円
しょうぶ(8量)	260円	1,300円
あやめ(8量)	260円	1,300円

地図





- 地図上でマウスを押したままマウスを移動させるとその方向に表示位置が移動します。

関連リンク

[平成26年度花しょうぶだより\(堀切菖蒲園開花情報\)](#)

[堀切菖蒲園](#)

よくいただくお問い合わせリンク

[区内の公園で食事のできる施設のある公園を教えてください。](#)

このページに関するお問い合わせ

公園課 管理運営係

〒124-0012 葛飾区立石6-9-1

電話:03-3693-1777 ファクス:03-3697-6275

[Eメールでのお問い合わせはこちらの専用フォームをご利用ください。](#)

[このページの先頭に戻る](#)

[前のページへ戻る](#)

[トップページへ戻る](#)

表示

[PC](#)

[スマートフォン](#)



公園名
堀切菖蒲園

事務事業評価票

別紙6

担当部署 区民部 区民課

事務事業名 和楽亭・静観亭管理運営

事業の必要性

施策体系の位置づけ 大分類 区民の健康 中分類 健康づくりの推進 小分類
 計画事業

根拠法令等

名称：葛飾区静観亭及び和楽亭の設置に関する条例 同条例施行規則
 内容に区の裁量の余地 有

事務事業の目的と内容

対象(誰のために)

区民全般

(対象数・量及び増減傾向)

区民人口 飲食提供業務が民間業者との競争が激化してきたため、年々減少傾向が進んでいる。

手段(事業の概要)

区民がいつでも気軽に利用できる「いこいの場」の提供を目的とし、地域に根ざした活動の拠点及び区民の文化・コミュニティ活動の場とすることで、連帯意識の高揚の一助とする。趣き豊かな日本庭園を配した閑静な環境の中、利用者の様々な活動や会合をバックアップしている。なお、使用申請については、利用者を対象に抽選会を行い希望日を受け、空き室は、静観亭、和楽亭及び区民課に電話で申し込みする。食事の提供を受けたい利用者は、使用する施設の受託業者に直接申し込みをする。

静観亭(堀切2-19-1 延べ面積403.96㎡ 8畳2室、10畳2室、12.5畳1室)

和楽亭(西新小岩1-1-3 延べ面積481.34㎡ 10畳1室、12.5畳2室)

(料金) 8.0畳 午前1,100円 午後1,100円 夜間1,600円
 10.0畳 午前1,400円 午後1,400円 夜間1,900円
 12.5畳 午前1,700円 午後1,700円 夜間2,200円

(申込方法) 利用月の2ヶ月前の10日に区民課の窓口に来た方で抽選をする。抽選後の申し込みは、先着順に区民課及び両施設で受け付ける。

(食事) 料理は希望者が受託業者に直接申し込む。飲食を伴わない利用も可能である。

(活動指標)

① 利用部屋数

意図(対象をどのようにしたいのか)

気のあった仲間と趣味に興じることで生き甲斐を感じ、家族や友人と安価に会食することで安らぎを得るなど、心身ともにリフレッシュして、健康増進を図る。

(成果指標)

① 部屋稼働率 = 年間部屋稼働数 / (部屋数 × 営業日 × 3)

投入量

事務事業名

和楽亭・静観亭管理運営

(単位:円)

	12年度	13年度	14年度
(A)総コスト(a+b)	10,311,239	9,312,848	8,905,000
事業費(a)	7,761,239	6,762,848	6,355,000
人件費(b)	2,550,000	2,550,000	2,550,000
正規職員(円)	2,550,000	2,550,000	2,550,000
(人)	0.30	0.30	0.30
再雇用非常勤職員(円)	0	0	0
(人)			
事務・医療系再任用短時間職員(円)			0
(人)			
業務系再任用短時間職員(円)			0
(人)			
専門非常勤職員(円)			
臨時職員(円)			
一般財源	5,374,653	4,706,152	4,007,000
その他特定財源	2,536,786	2,478,496	2,530,000
受益者負担	2,399,800	2,128,200	2,368,000
(B)活動実績 (活動実績①)	1,474	1,328	1,400
単位あたり区単コスト (一般財源/B)	3,646	3,544	2,862
単位あたりコスト(A/B)	6,995	7,012	6,361

実績・成果

	12年度	13年度		14年度	最終目標値・年度			
	結果	目標	結果	達成度	目標	目標	年度	
活動指標	利用室数・合計	1,474		1,328		1,400	1,600	18
	利用室数・静観	1,043		960		1,000	1,100	18
	利用室数・和楽	431.0		368.0		400.0	500.0	18
	活動実績④							
成果指標	部屋稼働率・合計	0.2		0.2		0.2	0.2	18
	部屋稼働率・静観	0.2		0.2		0.2	0.2	18
	部屋稼働率・和楽	0.16		0.14		0.15	0.18	18
	成果④							

No.	事務事業名	総合 (一次)	総合 (二次)	判断理由	付加意見	所管課	評価区分
65	交流団体助成	縮小	縮小	ボランティア団体を通じて、外国人住民の意見や要望を集約できていると言える。		文化国際課	所管部長
75	地域コンサート	拡充	拡充	各地域で文化芸術を振興させていくのに効果的であり、拡充すべきである。	(総合)各地域に拡充していくにあたっては、事業規模に応じて支援内容を伸縮させ、経費面では臨機応変に財団経費全体の中でやり繰りすべきである。また、アンケートの回収率を上げる工夫をすべきである。	文化国際課	外部
86	給与支給管理事務	縮小	縮小	年間を通じての業務量を見てみると、繁忙期と比較的閑散な時期との差が生じているため、繁忙期は人材派遣等の職員により対応することで、全体として正規職員数の削減は可能と思われる。また、給与計算システムの管理運営にあたっては、すべてを外部委託することが可能であるか、また、人件費を含めた全体的な所要経費等の比較も送球に検討していく。		職員課	所管部長
87	互助会事務	縮小	縮小	他団体の動向の比較や、会員の意向等を踏まえ、カフェテリア事業の本格実施に併せ、事業の整理統合を行い、会費や補助金の適正な水準を確保する。		職員課	所管部長
89	健康診断に関する事務	縮小	縮小	学童擁護特殊健診、VDT検診等の項目について、職場環境の変化に応じて廃止を含め精査する必要がある。また、委託先について変更できるよう、健診データの取扱いについて検討する。		職員課	所管部長
90	被服貸与事務	縮小	縮小	貸与品を精査した上で、職務を行う際に真に必要なものについて貸与を行うとともに、安全具・保護具の貸与を行う。		職員課	所管部長
98	伊豆高原保養所管理運営事業	廃止	廃止	区民ニーズの動向、費用対効果を勘案し、廃止する。借上保養施設提供事業に代替させる。		区民課	所管部長
99	借上保養施設提供事業	拡充	拡充	伊豆高原荘廃止に伴う代替策ということであれば、拡充もやむを得ない。	(上位貢献)上位施策については、より適当な分類を検討すべきである。	区民課	外部
100	和楽亭・静観亭管理運営	継続	縮小	静観亭については、歴史的背景もあり、利用率向上に向けたPR、サービス内容の充実を図る中で継続していくべきである。和楽亭については、稼働率が低く、区としての役割も終え、同一区域内に集会所が十分配置されているという三つの観点から、廃止すべきである。	(上位貢献)静観亭については、所属体系「健康づくりの推進」を検討するべきである。 (総合)静観亭については、PRやロビーを含めた施設の使いやすさの改善、飲食内容の見直しを行うと共に、観光振興と言う意味から所管部署についても検討するべきである。	区民課	外部
101	内職相談斡旋事業	縮小	縮小	相談日数の減少等を検討する。		区民課	所管部長

施策 01 観光資源を活かした賑わいのあるまちにします

【施策を取り巻く現状と課題】

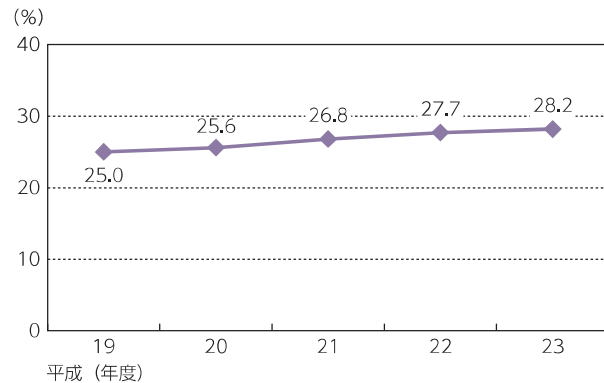
□ 本区は、映画「男はつらいよ」の舞台として全国的にも有名な「柴又帝釈天」や、漫画「こちら葛飾区亀有公園前派出所」の舞台となった「亀有」、都内唯一の水郷景観を持つ「都立水元公園」、花菖蒲の名所として知られる「堀切菖蒲園」、昭和レトロを感じさせる風情の立石駅周辺の商店街など、豊かな観光資源に恵まれており、区内外から多くの観光客を集めています。

□ 本区では、平成19年3月に観光まちづくりのめざすべき姿と、それを実現するための施策の方向性及び観光振興プロジェクトなどを明らかにした「かつしか観光プラン」を策定し、地域の賑わいづくりに寄与する、観光を基軸としたまちづくりに取り組んでいます。

□ 政策・施策マーケティング調査によると、区内が観光により賑わっていると思う区民の割合は、平成19年度以降、一貫して増加傾向にあり、平成23年度では28.2%、対平成19年度比で3.2ポイント増加しています。

□ 本格的な人口減少社会の到来に伴い、今後ますます都市間競争が激化していくと見込まれる中、全国的にも知名度の高い観光資源に恵まれている本区にとって、観光は極めて重要な役割を担っているといえます。

区内が観光により賑わっていると思う区民の割合



出典：「葛飾区政策・施策マーケティング調査」



柴又帝釈天



亀有駅南口の両さん銅像
©秋本治・アトリエびーだま/集英社



都立水元公園



堀切菖蒲園

【施策の方向】

- 既存の観光資源に加え、自然環境や景観など、地域の特性を活かした観光まちづくりを推進し、“かつしか”らしいまちの魅力を高めていきます。
- 全国的にも知名度の高い人気キャラクター「寅さん」「こち亀」「キャプテン翼」を活用した観光まちづくりを推進することにより、マスコミ等による情報発信の機会を増やし、本区の知名度の向上と観光客の増加につなげていきます。
- 本区の観光拠点施設である葛飾区観光文化センターでは、「寅さん記念館」及び「山田洋次ミュージアム」の機能や魅力を高め、柴又の賑わいづくりと地域経済の活性化に貢献します。
- 観光を点ではなく面として展開し、観光地としての魅力を高めるため、新たな観光資源の掘り起こしや観光ルートづくりを推進し、観光客の回遊性を向上させます。
- 区内の各産業との連携を深め、地域産業資源を活用した産業観光の振興を図ることにより、区内産業全体の活性化に寄与します。



亀有公園の寅さん銅像
©秋本治・アトリエビーだま／集英社

【指標と目標値】

指 標	指標の説明又は出典	現 状 値 (平成23年度)	平成27年度	平成30年度	平成34年度
区内が観光により賑わっていると思う区民の割合 (%)	政策・施策マーケティング調査	28.2	30.0	31.5	33.5

【計画事業】

事 業 名	事 業 内 容
観光文化センターのリニューアル	「寅さん記念館」及び「山田洋次ミュージアム」の新たな入館者やリピーターを獲得するため、定期的な展示リニューアルを行います。
〈新〉かつしか観光プラン推進事業	本区ゆかりのキャラクターである「寅さん」「こち亀」「キャプテン翼」を活かした観光振興事業や観光ルートの開発など、「かつしか観光プラン」を推進するための事業を戦略的に実施し、区の観光地としての魅力を高めます。

〈事業一覧〉（平成24年度実施）

観光文化センター等維持管理委託	観光文化センターリニューアル委託
観光文化センター展示物保守管理	静観亭管理運営
観光事業運営委託	金魚展示場管理運営
かつしか観光プラン推進事業	