

鎌倉公園改修基本計画 第二回事業説明会

平成28年1月26日
葛飾区

ご意見・ご要望のまとめ

○:住民説明会

◆:アンケート、ヒアリングなど

公園全体

- 公園全体のテーマがぼやけている。
- ◆鎌倉地域のスポット、シンボルとして多くの人に訪れてもらいたい。
- 子どもと大人それぞれにとってよい公園をつくってほしい。
- 幼児、児童、高齢者等年齢層を分けて区画を分けたらどうか。
- ◆児童遊具が点在しているので子どもの遊べる範囲は分断しないでほしい。
- 健康遊具を設置し、健康づくりや高齢者の交流の場をつくってほしい。
- ◆外周を走れるようにしてほしい。
- ◆高架で公園が見つけにくい。
- ◆夜は暗くてこわい。

施設

- ◆水飲み場、トイレ、出入口が、小さな子どもや高齢者、障がい者にとって使いづらい。
- ◆トイレはなるべく見通しのよい所に置いてほしい。
- ◆児童遊具が老朽化している。

樹木

- ◆樹木の根上がりのため園路に凹凸があって危険。
- ◆やっと立派になってきているので桜はなるべく残してほしい。
- ◆桜の開花時は見応えがあり、にぎわっている。

ご意見・ご要望のまとめ

○:住民説明会

◆:アンケート、ヒアリングなど

野草園

- 地域の顔として野草園の範囲を広げるのはどうか。
- ◆自然な植栽が魅力的だが、個々の植物が埋もれすぎている。
- 生きものを育む場として生態系を大切にしてほしい。
- ◆今の雰囲気野草園を活かした整備をしてほしい。
- ◆何が植わっているのか分かる工夫をしてほしい。
- ◆休憩できるスペースを作してほしい
- ◆野草園の中にミニカフェをつくり、憩いの場になるようにしてほしい。
- 広報が足りないのもっとアピールしてほしい。
- 野草園を鎌倉の地からアピールしていきたい。
- 鎌倉野草園は他の地域にはないユニークな取り組みなので鎌倉地域の顔にできるくらいにしてほしい。
- ◆自分の庭のように思って楽しみにきている。

プール

- 営業日数が少ないため利用者が少ない。
- ◆夏場は多くの人利用している。
- 維持管理費を考慮すると、このまま営業を続けることはやめてほしい。
- 維持していくのであればもっといろいろな人が使えるようにしてほしい。
- 小学生の場合、小学校にプールがあるのではないか。

基本方針（どんな公園にするか）の確認

地域の庭として、人々が集い憩える公園

～野草園や花を基調とした公園～

- ①子どもからお年寄りまで、地域の人々が集い賑わう公園
- ②交流の促進と地域の活性化に寄与する公園
- ③特色のある野草園や花などを活用した話題性のある公園
- ④老朽化した施設の改修と安全性に配慮した、誰もが使いやすい公園

鎌倉公園の現況

住所：鎌倉3-17、21、22
面積：鎌倉公園 8657.99m²
：鎌倉児童遊園 2236.55m²



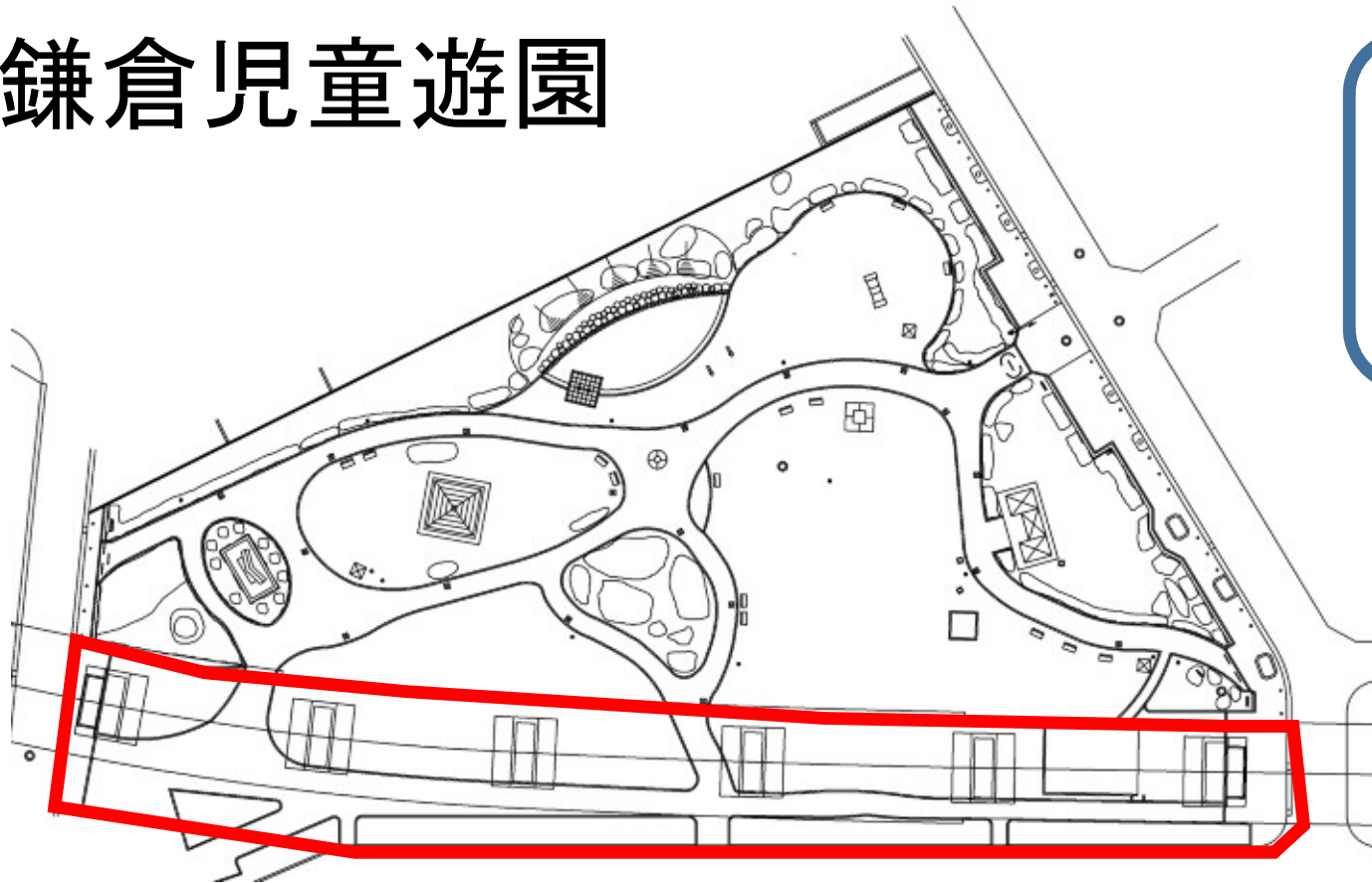
メイン部分



主な施設
あづまや、便所、ベンチ
砂場、クライミング遊具、
シーソー



鎌倉児童遊園



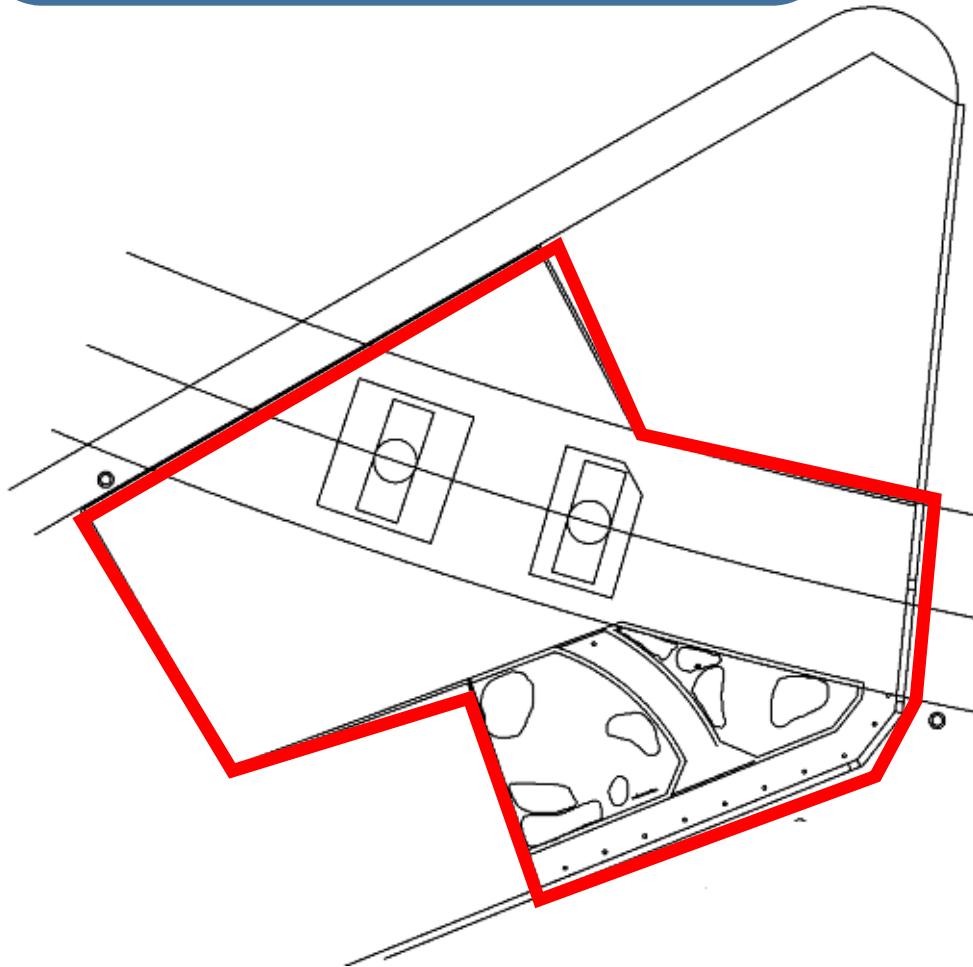
主な施設

砂場、スイング遊具
ブランコ、複合遊具



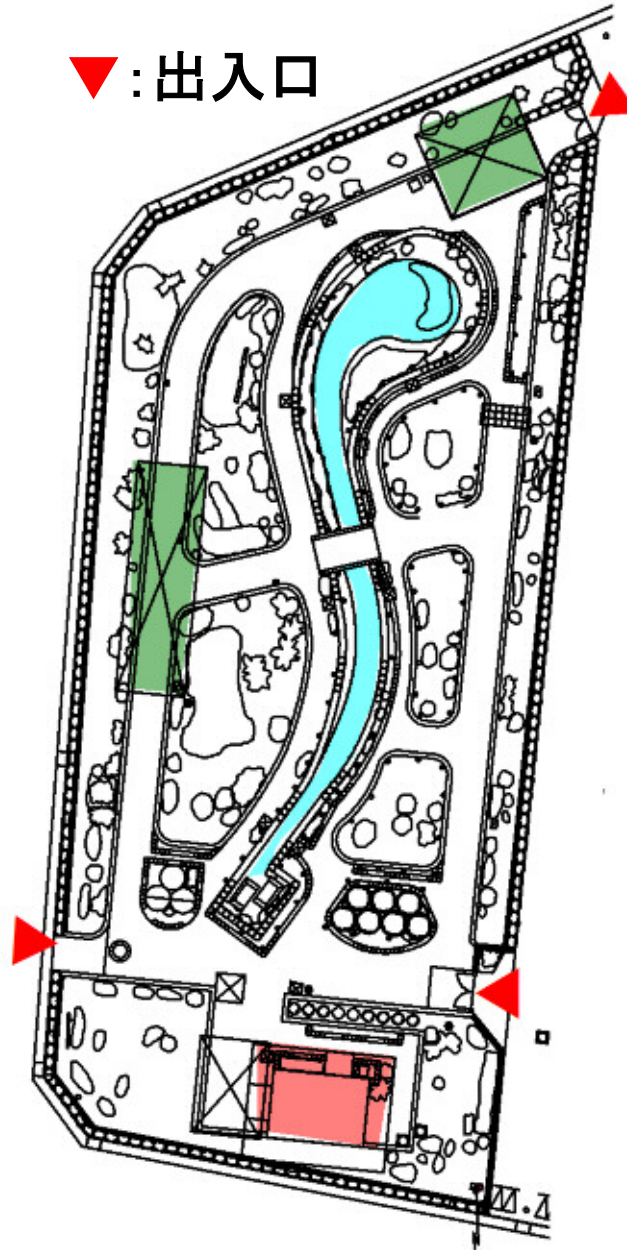
高架下エリア

着脱式車止め
コンクリート舗装
駐車場として利用できる
広場となっている



野草園

野草、樹木、果樹 約370種類(平成27年7月現在)
管理棟、パーゴラ、流れ、池



プール

敷地面積: 約2,700㎡

構成施設: 管理棟、25mプール、幼児用プール

営業期間: 7月中旬～8月末日



利用イメージ

①子どもからお年寄りまで、 地域の人々が集い賑わう公園

集い

賑わい

子どもの遊び場

健康広場



子ども用遊具



健康遊具



子ども達が走れる広場



グランドゴルフ等ができる広場

①子どもからお年寄りまで、 地域の人々が集い賑わう公園

集い

賑わい

和み・休憩

園路



(出典: Rippleeffect)

休憩場所

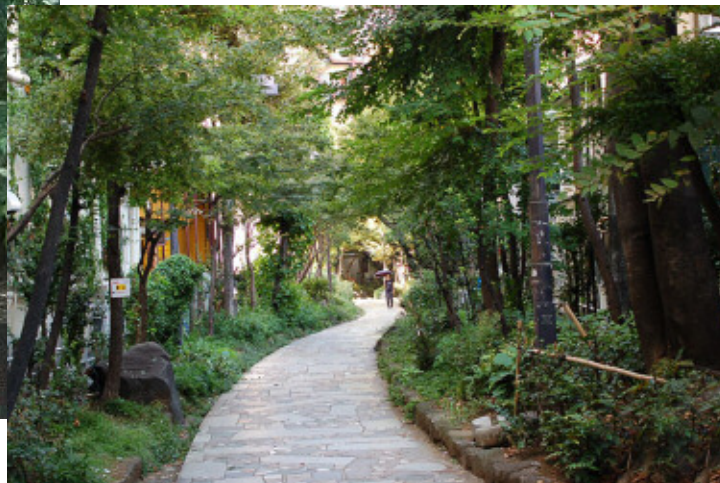


遊ぶ子どもたちを日陰で見守れる屋根付きベンチ



木漏れ日のそそぐ散策路

(出典: 世田谷区烏山川緑道)



(出典: デジカメ散歩写真)



思い思いの場所で休めるベンチ

②交流の促進と 地域の活性化に寄与する公園

交流

活性化

地域活動

イベント

地域の花壇



花壇活動



流しそうめん会



焼き芋会 (出典:横浜市)



もちつき大会 (出典:たけかもクエスト)

②交流の促進と 地域の活性化に寄与する公園

桜



春は桜の周りでお花見・さくら祭り (出典:コバQのでじかめ歩き)

交流

活性化

健康・運動



③特色のある野草園や花などを活用した話題性のある公園

名所

観光

野草園



車いすも通りやすいように拡幅した園路



園内を眺めながら一息つけるテーブル・ベンチ

教室・講習会

広くPR

ユニバーサルデザイン

園内案内の充実



春の七草寄せ植え教室 (出典: えどがわ環境財団)

③特色のある野草園や花などを活用した話題性のある公園

名所

観光

花いっぱい

花時計

公園の入り口

小菅西公園(小菅)

奥戸フラワーパーク



花であふれた玄関口



花時計



③特色のある野草園や花などを活用した話題性のある公園

シンボルツリー



(出典: 公益財団法人東京都公園協会)



(出典: 水郷小見川観光協会)

名所

観光

シンボルツリー植樹祭



(出典: 見附市)



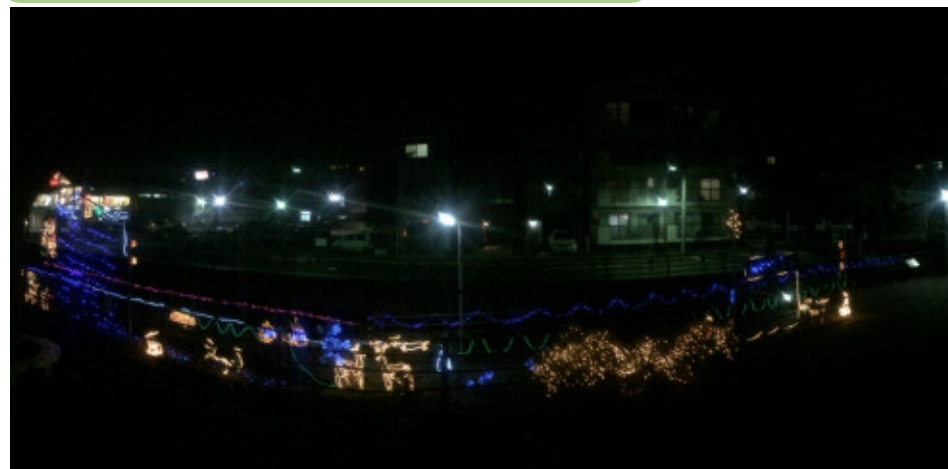
(出典: 手賀沼と松ヶ崎城の歴史を考える会)

③特色のある野草園や花などを活用した話題性のある公園

名所

観光

イルミネーション



白鷺公園(小菅)



(水郷小見川観光協会出典)

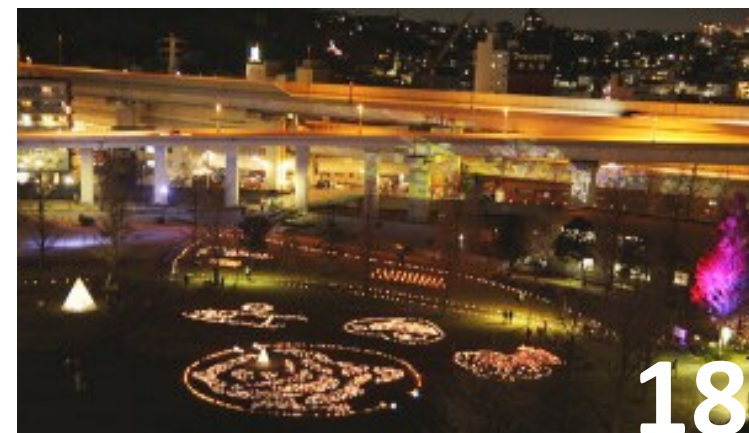


(松山建装社出典)



(こまちウェブ出典)

光のプロムナード



(よこはまアートサイト2010出典)

④老朽化した施設の改修と安全性に 配慮した、誰もが使いやすい公園

利便・
安全

利便施設



入口近くに設けた自転車置き場



誰でも利用できるバリアフリー対応のトイレ(亀有公園)



バリアフリー対応
水飲み



公園の全体像が
分かる案内板