

×キリトリ
かつしかプレミアム付商品券
予約申し込みフォーム

ふりがな
氏名

住所 〒□□□ - □□□□

連絡先(電話番号) () 性別 男・女

年齢 ()歳

購入希望セット数 ※1人3セットまで
申し込みいただけます セット

希望引換所 ※引換所番号を1カ所でご記入ください
(引換所番号は右下の表をご参照ください) 番



No.1729
平成30年(2018年)4月25日
発行/葛飾区 編集/広報課 〒124-8555 葛飾区立石 5-13-1

広報 **かつしか**
毎月5日・15日・25日発行
☎3695-1111

【担当課】 商工振興課

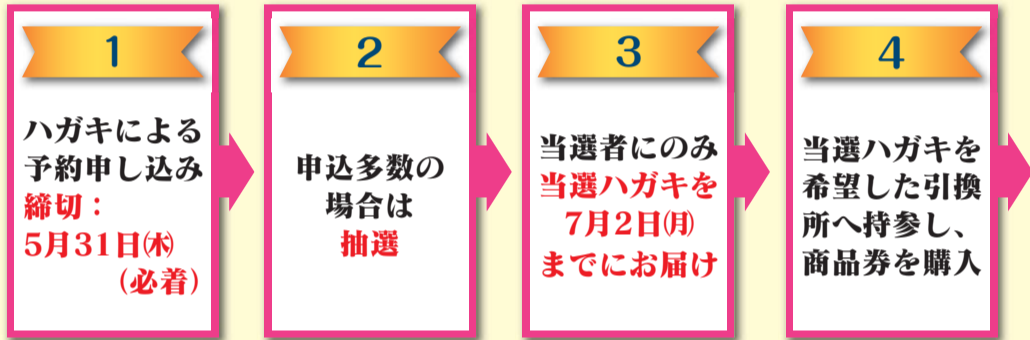


3セット購入で
3,000円分も
お得な

今年は大好評につき昨年より
6,000セット増やします!

プレミアム付 商品券販売!

まずは 予約申し込み!



当選ハガキは引換期間(右表参照)を過ぎると無効になります。

申込方法
左上の予約申し込みフォーム(コピー可)に必要事項を記入し、切り取って郵便ハガキ(62円)に剥がれないように貼付し、宛先記入の上、**5月31日(木)(必着)**までに郵送(多数抽選)。
※郵便ハガキに必要事項を直接記入の上、申し込みすることもできます。
※52円ハガキを使用する場合は、必ず10円切手を貼ってください。

申し込み
〒125 - 0062
青戸7-2-1テクノプラザかつしか内 葛飾区商店街連合会
問い合わせ かつしかプレミアム付商品券運営事務局コールセンター
☎0120 - 015 - 136(フリーダイヤル)
(月～金曜日(祝日を除く)/午前9時～午後5時)
注意事項
▶ 予約申し込みフォームは剥がれないよう、全面にのり付けしてください。
▶ 申し込みは1人1枚までです。
▶ 記入内容に不備があった場合は無効です。
▶ **アリオ亀有(イトーヨーカドー・専門店街)は、秋に改装を予定しているため、今年に限り使用できません。**

商品券引換所

番号	引換所	所在地	引換期間	時間
1	テクノプラザかつしか	青戸 7-2-1	7/4(水)～8(日)	午前10時～午後4時
2	ゆうろーどサービスカウ ンター (亀有銀座商店街)	亀有 3-21-6		正午～午後6時 土・日曜日は午前10時～午後4時
3	秋元商店 (堀切中央商店街)	堀切 4-52-8		午前10時～午後4時
4	立石駅通り商店会 (小林薬局内)	立石 1-21-1		午前10時～午後4時
5	みのり商店会お休み処	東新小岩 5-20-3		午後1～6時
6	長楽製パン (まいろーど四つ木商店街)	四つ木 2-7-12		午前10時～午後4時
7	イトーヨーカドー金町店 (金町地区商店会連合会)	東金町 1-10-8		午前10時～午後4時
8	ライフ水元店	水元 2-11-5		午前10時～午後8時
9	ライフ奥戸街道店	奥戸 2-14-25		午前10時～午後8時
10	ライフ葛飾鎌倉店	鎌倉 1-14-7		午前10時～午後8時
11	ライフ葛飾白鳥店	白鳥 3-27-8		午前10時～午後8時
12	いなげやお花茶屋店	白鳥 1-6-1		午前10時～午後8時
13	いなげや金町店	新宿 6-2-8		午前10時～午後8時
14	マルエツ金町店	金町 6-2-1		午前10時～午後4時
15	グルメシティ柴又店	柴又 2-5-21		午前10時～午後4時
16	西友新小岩店	新小岩 1-29-1		午前10時～午後4時
17	柴又 下町や (真さん記念館内)	柴又 6-22-19		午前10時～午後4時
18	高砂地区センター	高砂 3-1-39		午前10時～午後3時

商店街のお店やスーパー、飲食店など **区内約1,100店で使えます!**

【商品券の概要】 1セット10,000円で11,000円分(500円券×22枚。12枚は一般商店、10枚は大型店・一般商店共通で使用可)のお買い物ができます。
【販売数】 41,000セット(どなたでも1人3セットまで申し込み可)
【使用期間】 7月4日(水)～12月31日(月)
使用期間を過ぎると無効になります。
【購入に当たっての注意事項】
▶ いかなる理由でも、購入した商品券の返品・払い戻しはできません。
▶ 商品券のみでの使用の場合、おつりは出ません。
▶ 換金性の高い物(ビール券、図書券、切手、プリペイドカードなど)や、たばこの購入には使用できません。
▶ 取扱店は変更になる場合があります。

使えるお店は、リーフレットまたはかつしかプレミアム付商品券運営事務局ホームページをご覧ください

■リーフレット配布場所
区内52商店街、地区センター、区民事務所、区民ホール(区役所2階)、区内各駅広報スタンド
▶リーフレット
■かつしかプレミアム付商品券運営事務局ホームページ
右のQRコードからもアクセスできます。
<http://www.katsushikaku-premium.com>



※リーフレットには、平成30年4月1日現在の取扱店を掲載しています。取扱店は現在も募集しています。最新の取扱店はホームページで随時更新します。



はなしょうぶコール ☎6758-2222
午前8時～午後8時 年中無休



区ホームページ
<http://www.city.katsushika.lg.jp>



区公式ツイッター
@katsushika_city



区公式フェイスブックページ

東日本大震災・熊本地震災害義援金 温かいご支援ありがとうございます

【担当課】 総務課 ☎5654-8136

東日本大震災義援金

2月1日～3月31日に皆さんからお寄せいただいた義援金198,160円を4月17日に日本赤十字社にお送りしました。

義援金をお寄せいただいた団体は以下のとおりです(50音順)。

- ▷アサヒエステート(株)
- ▷お花茶屋中央町会・共栄学園中学高等学校
- ▷葛飾区立細田小学校金管バンド部
- ▷NPO法人こやのエンジョイくらぶ・(一社)オール水元スポーツクラブ
- ▷西亀有四丁目町会

義援金は、引き続き受け付けています。

【受付方法】 現金のみ
【受付場所】 区民ホール(区役所2階)、総務課(区役所5階504番)、区民事務所、区民サービスコーナー

熊本地震災害義援金

2月6日～3月31日に皆さんからお寄せいただいた義援金39,677円を4月17日に熊本県にお送りしました。

義援金をお寄せいただいた団体は以下のとおりです。

- ▷西亀有四丁目町会
- なお、葛飾区での熊本地震災害義援金の受け付けは3月31日をもって終了いたしました。

区での受付総額は、22,618,343円です。ご協力いただきありがとうございます。

なお、日本赤十字社では引き続き平成31年3月31日まで受け付けています。

カラス被害の防止にご協力ください



ごみは収集日の朝8時までに出し、防鳥ネットで覆いましょう

区では、カラスなどによるごみの散乱被害防止のため、防鳥ネットを無償でお渡ししています(個人の方や集積所以外での利用、事業者専用での利用の場合を除く)。ご希望の方は清掃事務所へご連絡ください。

防鳥ネットは集積所をご利用の皆さんで管理をお願いします。

【申し込み・担当課】
清掃事務所 ☎3693-6113

針金ハンガーなどを屋外に放置しないでください

家や道路付近の木、電柱などにカラスの巣が作られると、ヒナが巣立つときにそばを通る人が威嚇・攻撃されることがあります。

特に都会のカラスは、ベランダやごみ集積所にある「針金ハンガー」などを使って巣を作るため、放置しないようご協力をお願いします。

【担当課】 環境課 ☎5654-8237

この他、多くの皆さんからも温かいご支援をいただいております。ご協力ありがとうございます。

お知らせ

葛飾区政策・施策マーケティング調査にご協力ください

区が委託した調査会社の調査員がお住まいを訪問し、調査票を配布・回収します。今後の区政運営に役立てるための重要な調査ですので、ご協力をお願いします。調査結果を他の目的に利用することはありません。

【対象】 無作為に選ばれた区内在住20歳以上の方1600人

【調査期間】 5月上旬～下旬

【担当課】 政策企画課 ☎(5654)8108

野鳥のためのゴミ拾い参加者を募集します

水元公園の野鳥がごみや釣り糸でけがをするのを防ぐため、一緒にごみ拾いをしませんか。

【日時】 5月19日(土) 午前10時～正午(雨天決行)

【定員】 30人(小学3年生以下は保護者同伴)

【申込方法】 4月27日(金)午前9時から電話で(先着順)

【会場・申し込み】 水元かわせみの里(水元公園8-3)

【担当課】 環境課 ☎(3627)5201

国民健康保険料 休日納付相談

保険料の納付などでお困りの方はご相談ください。

【日時】 4月29日(日・祝) 午前9時～正午

【会場・担当課】 国保年金課(区役所3階315番) ☎(5654)8213

都営・区営住宅 入居者を募集します

住宅に困っている所得の低い方が対象です。

【募集住宅】 ①都営住宅(東京都公営)3400戸

▽世帯向(単身者向を含む)▽定期使用住宅(若年夫婦・子育て世帯向)

▽病死の発見が遅れた住宅等

②都営住宅(地元割当)6戸 世帯向(単身者向はありません)

③区営住宅 10戸 世帯向(単身者向はありません)

【募集案内・申込書配布期間】 5月7日(月)～15日(火)(土・日曜日を除く)

【募集案内・申込書配布場所】 307番、区民事務所、区民サービスコーナー、西

生活課(区役所2階234番)、福祉事務所東庁舎(金町1-6-24)、東京都住宅供給公社新小岩窓口センター(西新小岩1-1-2・1のみ)

①は公社ホームページ(<http://www.tokusya.or.jp/>)、②③は区ホームページからも取り出せます。

【申込方法】 郵送で、①は渋谷郵便局、②③は葛飾郵便局に5月17日(木)必着まで。窓口では受け付けてきません。②③は区ホームページから電子申請も可

詳しくは、募集案内をご覧ください。

【問い合わせ】 東京都住宅供給公社都営住宅募集センター

▽5月7日(月)～17日(木) ☎0570(010)810

▽右記以外の期間 ☎(3498)8894

区営住宅については住環境整備課へお問い合わせください。

いずれも土・日曜日、祝日を除く。

【担当課】 住環境整備課 ☎(5654)8353

HIV即日検査 性感症検査

無料・匿名の検査です。HIV検査は、感染の機会から3カ月以上経過していないと正しい検査結果が出ないことがあります。

【日時】 5月11日(金)午前9時～10時。直接会場へ(先着順)。

【定員】 40人

【その他】 HIV即日検査の結果は、検査当日にお伝

えます。性感症(クラミジア・梅毒)の検査結果とHIV検査結果が判定保留の場合は、5月25日(金)午前9～10時に保健予防課でお伝えします。

【会場・担当課】 保健予防課(青戸4-15-14健康プラザかつしか内) ☎(3602)1238

5月は赤十字運動月間です

赤十字社では、5月1日から1カ月間、全国的に「赤十字会員(社員)募集運動」を実施しています。

赤十字会員(社員)とは、赤十字の趣旨をご理解いただき、継続的な協力の意思により会費(赤十字活動資金)の負担にご協力いただける方のことです。集められた会費は、献血事業や救

援活動をはじめとする赤十字のさまざまな事業に使われています。運動期間中、ご自宅に赤十字協賛委員(自治町会の役員など)が伺いますので、ご理解と協力をお願いします。

【担当課】 福祉管理課 ☎(5654)8244

地域クラウド交流会を開催します

区内事業者および起業をめざす方と、その応援をしたい方との交流により、地域の活性化を図るイベントです。

【日時】 5月15日(火) 午後6時～6時45分

▽交流会/午後7～9時 直接会場へ。

小規模多機能型居宅介護事業所(仮称)コンフォート エルバ掘切

「通い」を中心に、「訪問」や「泊まり」を組み合わせて行うサービスです。他の居宅・地域密着型サービスとの併用はできません。

【対象】 介護保険で要支援1以上と認定された方29人

【申し込み・問い合わせ】 (仮称)コンフォートエルバ

広告 内容については広告主にお問い合わせください。

東京都行政書士会葛飾支部会員

官公庁への代理申請・契約書の代理作成は、行政書士にご相談下さい。

外国人在留・帰化、日中翻訳(北京・広東語(夜土日祝可))	波賀野剛(東新小岩1-5-18 1307)	6869 - 3635
遺言・相続・家族信託の書類出張相談も可能(夜土日祝可)	松崎基城(南水元1-8-17 401)	5699 - 1955
外国人在留・帰化、在日外国人の相続、在日韓国人の戸籍	宋民子(亀有1-26-7)	5680 - 6930
外国人在留・帰化、相続・遺言	古谷武志(奥戸7-15-19)	3692 - 0778
介護事業、入札参加、民事・商事	和賀井英雄(柴又2-18-7)	3607 - 1695
成年後見業務	富井禎文(小菅4-21-20 308)	6677 - 3074
遺言・相続専門(土日も可) 親切丁寧に対応致します	中田圭亮(金町5-6-8)	090 - 2741-1940
相続・遺言、内容証明、契約書作成等(土・日祝日対応可)	植原ひとみ(水元1-7-4 202)	3609 - 4675
遺言・相続 死後の対応など(英語対応可)、お気軽にご相談を		

【費用】 千円

【会場・担当課】 産業経済課(青戸7-2-1テックプラザかつしか内) ☎(3838)5556

小規模多機能型居宅介護事業所と認知症高齢者グループホームが開設します

認知症の方が共同で生活し、介護や日常生活の援助が受けられる住居です。

【対象】 介護保険で要支援2以上と認定された認知症の方18人

【申し込み・問い合わせ】 (仮称)コンフォートエルバ掘切

【開設予定日】 5月1日(火)

【所在地】 掘切7-17-10

【担当課】 介護保険課

5月10日(木)は、電話で法律相談を行います。病気や高齢などを理由に外出が困難な方が対象です。

4月26日(木)から予約を受け付けます。詳しくはお問い合わせください。【問い合わせ】 区民相談室 ☎5654-8612～5 【担当課】 すぐやる課



(3)

非常勤職員募集

詳しくはお問い合わせください。

職種・勤務内容	募集人数	対象	勤務期間	勤務日時	報酬など	申込方法	選考日・選考方法	申し込み・担当課
専門調査員(歴史) 歴史資料に関する調査、展示、教育・普及事業などの業務	1人	歴史・地域史分野に精通し、学芸員の資格またはそれと同等の知識・経験を有する方	7月1日～平成31年3月31日(更新可)	週4日(月・火曜日を除く) 原則、午前9時～午後5時15分	月額185,600円 交通費・有給休暇あり。 健康保険・厚生年金・雇用保険加入。	市販の履歴書、学術論文・資料調査・職務内容などの研究・職歴一覧、自己推薦書(1,600字程度・様式自由)、返信用封筒(82円切手貼付・宛先記入)を、5月17日(木)(必着)までに持参か郵送(簡易書留か特定記録郵便)。封筒に「専門調査員(歴史)」と朱書き。	▷5月24日(木)筆記試験(歴史・博物館に関する内容) ▷5月31日(木)面接	〒125-0063 白鳥3-25-1 郷土と天文の博物館 ☎3838-1101
消費生活相談員 消費生活相談、消費生活情報の提供および啓発に関する業務など	若干名	次のいずれかの資格を有し、パソコン(ワード・エクセル・インターネット)の操作ができる方 ▷消費生活相談員資格試験に合格した方 ▷平成28年4月1日施行の改正消費者安全法に基づき、消費生活相談員資格試験に合格したと見なされた方	7月1日～平成31年3月31日(更新可)	月～金曜日のうち週4日 午前9時～午後5時 土・日曜日、祝日勤務の場合あり。	月額247,000円 交通費・有給休暇あり。 健康保険・厚生年金・雇用保険加入。	市販の履歴書と資格を証する書類の写しを、5月22日(火)(必着)までに持参か郵送。 【募集要項配布場所】 消費生活センター 区ホームページからも取り出せます。	書類選考の上、6月2日(土)(予定)に面接。	〒124-0012 立石5-27-1 ウィメンズバル内消費生活センター ☎5698-2316

**チャレンジしませんか！介護のしごと
生活介護員養成研修**

介護の仕事に必要な知識や技術を学ぶ研修を4日間受講し、区内の介護サービス事業所で働くことをめざします。

研修を修了した方は「生活介護員」の資格(区内のみ有効)を取得でき、生活支援サービス(訪問型・通所型サービス)を提供している事業所で働いたり、住民主体サービス※の運営スタッフとして活動したりすることができます。

※地域住民が中心となって、地域で自主的に行っている介護予防活動

【担当課】 高齢者支援課

【日時】 5月22日(火)～25日(金)午前9時30分～午後4時30分
(5月25日(金)は正午まで)

【会場】 亀有地区センター(亀有3-26-1リリオ館7階)

【研修内容】

- ▷介護現場の理解
- ▷認知症の理解
- ▷老化の理解
- ▷介護におけるコミュニケーション
- ▷高齢者の栄養と食生活への支援など

修了後、フォローアップ研修も実施します。

【対象】 18歳以上で、区内の介護サービス事業所への就業を希望・検討している方、または住民主体サービスを運営している方20人

【申込期間】 5月1日(火)～11日(金)

【申込方法】 電話かファクス(住所・氏名・年齢・性別・電話番号(ファクス番号)を記入)で(多数抽選)。

【申し込み・問い合わせ】

(一社)葛飾区介護サービス事業者協働組合

☎5654-9517(午前10時～午後4時。土・日曜日、祝日を除く)

FAX5654-9518

施設からのお知らせ

◆四ツ木駅前(四ツ木1-1)に図書返却ポストを開設します

【開設日時】 4月23日(月)午前10時から

この他にも以下の場所に設置しています。

▷新小岩駅東広場(東新小岩1-8)

▷堀切地区センター(堀切3-8-5)

▷青砥駅高架下公共広場(青戸3-36)

▷新柴又駅前(柴又5-7)

※各区立図書館にも開館時間外に返却(中央図書館は24時間返却可)できるブックポストを設置しています。

※4月7日にオープンしたリリオ亀有図書サービスカウンターでも予約資料の受け取り、返却ができます。

【その他】 葛飾区立図書館の本・雑誌以外の物は返却できません。

【担当課】 中央図書館 ☎3607-9201

◆お花茶屋図書館休館のお知らせ

全蔵書の点検・整理のため、次の期間休館します。

【休館期間】 5月15日(火)～18日(金)

【担当課】 お花茶屋図書館(お花茶屋2-1-15) ☎3690-7661

◆ゴールデンウィーク中も資源とごみの収集は通常通り行います

4月30日(月・振休)、5月3日(木・祝)・4日(金・祝)・5日(土・祝)も収集を行います。詳しくは資源とごみの収集カレンダーをご覧ください。

【担当課】 清掃事務所 ☎3693-6113

◆6月1日からかつしかエコライフプラザ日用不用品販売コーナー「ゆず屋」の営業時間などを変更します

【変更後営業時間】

▷月～金曜日 午前10時～午後5時(5月31日までは午前9時～午後6時)

▷土・日曜日、祝日 午前9時～午後6時

【定休日】 毎週木曜日

【その他】 年末の最終営業日を12月30日から12月28日に変更します。

【問い合わせ】 日用不用品販売コーナー「ゆず屋」(立石1-9-1かつしかエコライフプラザ内) ☎3693-2223

【担当課】 リサイクル清掃課



国民健康保険に加入する方、やめる方へ

届け出が必要です

【担当課】 国保年金課(区役所3階315番)

☎5654-8210

国民健康保険に加入するときや、やめるときは、事由が発生した日から14日以内に国保年金課または区民事務所へ必ず届け出をしてください。届け出が遅れると、加入する事由が発生した月までさかのぼった保険料の納付が必要になります。届け出の際、世帯主と異動する世帯員のマイナンバーを確認できる物(マイナンバー(個人番号)カード・通知カード・マイナンバーの記載された住民票の写しのいずれか)と、届け出者の顔写真付きの本人確認書類(マイナンバー(個人番号)カード・運転免許証・パスポート・顔写真付きの住民基本台帳カードなど)をお持ちください。

	届け出をするとき	届け出に必要な物
加入するとき	葛飾区に転入し、引き続き国保に加入するとき	必要なものではありません。転入の届け出の際に、加入を申し出てください。 ※外国籍の方で在留資格が「特定活動」の場合は、「指定書」が必要です。
	職場の健康保険をやめたときや、扶養家族でなくなったとき	職場の健康保険をやめた日付を証明できる物(資格喪失証明書または退職証明書、離職票など)、扶養でなくなった日付を証明できる物(被扶養者資格喪失証明書など)
	生活保護を受けなくなったとき	保護廃止決定通知書または保護停止決定通知書
	国保加入者に子どもが生まれたとき	必要なものではありません。出生届の際に、加入を申し出てください。
やめるとき	職場の健康保険に加入していない外国籍の方が住民基本台帳に登録されたとき	パスポート、在留カード、特別永住者証明書などをお持ちください。在留資格が「特定活動」の方は「指定書」が必要です。
	葛飾区外へ転出するとき	葛飾区の国民健康保険証
	職場の健康保険に加入したときや、扶養家族になったとき	葛飾区の国民健康保険証と、職場の健康保険に加入した日付(扶養認定された日付)を証明できるもの(職場の健康保険証または資格取得証明書など)
	生活保護を受けるようになったとき	葛飾区の国民健康保険証、保護開始決定通知書または保護変更決定通知書(保護受給証明書でも可)
	国保加入者が死亡したとき	亡くなられた方(世帯主が亡くなられた場合は世帯員全員)の葛飾区の国民健康保険証

▷保険料のお支払いは、年金から天引きされる方を除いて、口座振替でのお支払いをお願いします。国民健康保険に加入する手続きの際は、キャッシュカード、または通帳および金融機関届出印をお持ちください。

▷外国籍の方が国民健康保険に加入するときは、原則、在留期間が3カ月を超えていて、葛飾区に住民登録をしていることが必要です。

▷世帯主が葛飾区の国民健康保険以外の健康保険に加入しているときは、その保険の種類と扶養に入れられない理由をお尋ねします。

▷国民健康保険証は、簡易書留郵便で送付します。即日交付を希望する世帯主または世帯員は、マイナンバー(個人番号)カード・運転免許証・パスポート・顔写真付きの住民基本台帳カードなどの本人確認書類を必ずお持ちください(本人確認書類をお持ちでない方は事前にご相談ください)。

▷国民健康保険をやめる手続きの際、70歳以上75歳未満の方は、高齢受給者証も併せてお持ちください。

ふれあい花だん会

春や秋になると、きれいな花を毎年咲かせる公園の花壇。誰が管理しているのか気になったことはありませんか。

「ふれあい花だん会」は、南瀨中央公園(堀切7-8-7)の花壇の管理を行うために、堀切七丁目町会の環境部と婦人部が中心となり結成されました。平成17年に公園が完成した当初から公園のスペースと花苗の提供を受けるなど、区と協力しながら活動を行っています。花壇には春から秋にかけて色とりどりの花が咲き誇り、公園を利用する多くの方の目を楽しませてくれます。現在、8人の会員で活動しており、その活動は公園の花壇だけではなく、近くのバス停や保育園のプランターにも花を植えるなど、多岐に渡っています。

会長の堀江次郎さんは「花の水やりや植え替えなど、日々の管理は大変ですが、公園を訪れた方に喜んでもらえることがやりがいです。また、盆踊りやお祭りなどの地域のイベントに合わせて花を植え替えるなど、利用者を飽きさせない工夫もしています。今は南



綾瀬中央公園での活動がメインですが、周辺の公園や商店街にも活動を広げていきたいと考えています。まち全体を花でいっぱいにして、さらに明るく魅力ある場所にしていきたいですね」と話してくれました。暖かな春のこの季節、ペチュニアやサイネリア、チュリップなどが見ごろを迎えています。皆さんも公園に咲く花々を見にお出かけしてみませんか。

協働のまち葛飾

地域の皆さん・事業者・区が「地域をより住みやすく、より良いまちにしよう」と考えて協力する「協働」の取り組みが、区内に広がっています。

【担当課】政策企画課協働推進担当

☎(5654)8177

かつしかを伝え隊

【担当課】広報課 ☎5654-8115

区ホームページやフェイスブック、ツイッターで発信している区の出来事の一部を紹介します。

さくらまつり



4月1日に立石さくら通りで「かつしかさくら祭り」が、4月7・8日には寅さん記念館・柴又公園で「柴又さくらまつり」が行われました。例年より早い開花となりましたが、両会場ともに多くの方が訪れ、イベントを楽しんでいました。

堀切菖蒲園リニューアル



4月2日、改良工事のため休園していた堀切菖蒲園がリニューアルオープンしました。園路や花菖蒲圃場に架かる八つ橋が広くなり、睡蓮や杜若を植栽した池が整備されました。今年の菖蒲まつりは6月1日(金)～20日(水)に行われます。新しくなった堀切菖蒲園にぜひお越しください。

絵と言葉のライブラリー「ミッカ」オープン



4月7日、リリオ館7階(亀有3-26-1)にオープンしました。絵本・漫画・図鑑・紙芝居・写真集など、約3,000冊の本が並ぶライブラリーや、読み聞かせやパフォーマンスを行うシアターなど、子どもたちが「面白いことミッカった!」と思えるような施設です。

亀有交通安全パレード



4月8日、柴又帝釈天周辺で亀有交通安全パレードが行われました。柴又にある大相撲の東関部屋の東関親方が、亀有一日警察署長を務め、部屋所属の振分親方や力士らと共に交通安全を呼び掛け、沿道には多くの人が集まりました。

葛飾協働まちづくり表彰式を行いました

～ありがとうございます～

【担当課】政策企画課 ☎5654-8177



3月26日、男女平等推進センターで「平成29年度葛飾協働まちづくり表彰式」を行い、24の団体や個人の方を表彰しました。

- 表彰された方(50音順)
- ▶ NPO法人葛飾アクティブ.COM
 - ▶ かつしか演劇祭実行委員会
 - ▶ 葛飾区明るい選挙推進協議会
 - ▶ (一社)葛飾区医師会災害対策委員会
 - ▶ (一社)葛飾区観光協会
 - ▶ 葛飾区健康づくり推進協議会
 - ▶ 葛飾区消費者団体連合会
 - ▶ (同)葛飾区中小企業診断士会
 - ▶ 葛飾区浴場組合連合会
 - ▶ かつしか国際交流まつり実行委員会
 - ▶ かつしか点訳の会
 - ▶ 金町駅周辺放置自転車及び路上駐車対策等連絡協議会
 - ▶ 特定非営利活動法人柴又まちなみ協議会
 - ▶ 立石商店連合会新春柴又ウォーク実行委員会
 - ▶ たま企画
 - ▶ 特定非営利活動法人東京葛飾バイコロージー推進協議会
 - ▶ (公社)東京都宅地建物取引業協会葛飾区支部
 - ▶ 東京土地家屋調査士会葛飾支部
 - ▶ 花いっぱいレポーター
 - ▶ 堀切かつしか菖蒲まつり運営協議会
 - ▶ 堀切地区まちづくり推進協議会
 - ▶ 水元公園葛飾菖蒲まつり実行委員会
 - ▶ NPO法人水元ネイチャープロジェクト
 - ▶ よしむねさま・こまつなっち

葛飾区協働事例集(2018年版)を作成しました

さまざまな分野で行われている協働の取り組みをまとめた事例集です。ぜひご覧ください。

【配布場所】

政策企画課(区役所6階608番)、区政情報コーナー(区役所3階304番)、区民事務所、地区センター、図書館
葛飾みんなの協働サイト(<https://kyoudou.city.katsushika.lg.jp/>)や、区ホームページでもご覧になれます。



おうちで作ろう! 元気食堂メニュー

【担当課】健康づくり課 ☎3602-1268



新じゃがのそばろ

採れたての「新じゃが」を使ったメニューです。皮が薄くやわらかいので皮ごとの調理がおすすめです。

ポイント
採れたての新じゃがいもは特にビタミンCを多く含み、レモンにも匹敵するほどと言われています。じゃがいものビタミンCは加熱調理にも比較的強く、壊れにくいのが特徴です。

- 【材料】1人分
- 新じゃがいも……………小1個
 - 揚げ油……………適量
 - さやえんどう(ゆで)……適量
 - 豚ひき肉……………20g
 - ▶ 水……………40ml
 - ▶ 砂糖……………小さじ1
 - ▶ 酒……………小さじ1
 - ▶ しょうゆ……………小さじ1
 - ▶ みりん……………小さじ1/2
 - 片栗粉(水溶き)………小さじ1

- 【作り方】
- ① 新じゃがいもはたわしで洗って水気を拭きとり、一口大に切り170℃の油で表面がきつね色になるまで揚げる。
 - ② フライパンでひき肉を炒め、Aの調味料を入れ煮立たせ、①のじゃがいもを入れて少し煮る。
 - ③ ②に水溶き片栗粉でとろみをつけ、ゆでたさやえんどうと共に皿に盛りつける。

【栄養成分表示】
エネルギー70kcal たんぱく質5.8g 脂質2.9g 炭水化物5.1g 食塩相当量0.9g

献立作成：東京聖栄大学

かつしかの元気食堂説明会

区民の皆さんの健康づくりを応援する「かつしかの元気食堂」を募集しています。詳しくは健康づくり課(☎3602-1268)へお問い合わせください。

- 【対象】区内に固定する店舗を有する飲食店を営む方または従業員
【日時】5月7日(月)・8日(火)いずれも午後3～4時。直接会場へ。各日も同じ内容です。
【会場】健康プラザかつしか(青戸4-15-14)

(5)

料金ランク	施設名	室数	定員	施設利用料金(※)
A	大滝ホテル(神奈川県湯河原温泉)	1	5	5,850円
	ホテルラヴィエ川良(静岡県伊東温泉)	2	6	
B	犬吠崎ホテル(千葉県犬吠崎温泉)	1	6	6,750円
	彩り湯かしき 花と華(栃木県湯西川温泉)	2	6	
	岸権旅館(群馬県伊香保温泉)	2	5	
	箱根パークス吉野(神奈川県箱根湯本温泉)	2	5	
	ほてる白河 湯の蔵(栃木県鬼怒川温泉)	2	5	
C	ホテルふじ(山梨県石和温泉)	1	5	8,100円
	吉夢(千葉県小湊温泉)	2	6	
	下部ホテル(山梨県下部温泉)	1	5	
	ホテルエビナール那須(栃木県那須温泉郷)	2	6	
	旅館たにがわ(群馬県谷川温泉)	2	5	

※大人4人以上で平日利用の場合の料金です(1人1泊2食、税・サービス料込み)。

ご利用ください

区民借上保養施設

利用できる施設は左表のとおりです(ランクA〜Cにより料金が異なります)。

利用は区内在住の方に限りです。詳しくは、区ホームページまたは施設利用案内をご覧ください。

〔7月分ハガキ受付〕
5月1日(火)〜8日(火)に申込専用ハガキで(消印有効・1グループ1枚)。

1人利用の場合、ハガキ受付でのお申し込みはできません。空室受付をご利用ください(ただし、利用できる日に制限があります)。

〔施設を利用できない日〕
▽岸権旅館
7月3日(火)・4日(水)
▽箱根パークス吉野
7月4日(水)・5日(木)
〔6月分空室受付〕
5月1日(火)は、午前9時から電話のみ。5月2日(水)から利用日の前日まで、午前8時30分からは、
お問い合せください。
〔担当課〕 地域振興課

電話が窓口で先着順。
5月3日(木)迄(6日(日)は午前11時から電話のみ)は申込専用ハガキ・施設利用案内配布場所
(区役所内旅行コーナー) 区役所内郵便局上、区政情報コーナー(区役所3階304番)、地域振興課(区役所4階405番)、区民事務所、区民サービスコーナー、地区センター、学び交流館、図書館
〔申し込み問い合わせ〕
▽月々金曜日
区役所内旅行コーナー(区役所内郵便局上)
☎(5670)3861
▽土・日曜日、祝日(電話のみ。午前11時〜午後5時)
(株)近畿日本ツーリスト首都圏 渋谷宮原無坂営業所
☎(5774)5066
空室状況は、区ホームページをご覧ください。

従業員が安心して働ける 職場づくりをサポート ワーク・ライフ・バランス支援アドバイザー

従業員の仕事と生活の両立推進に取り組む区内企業に、ワーク・ライフ・バランス支援アドバイザー(社会保険労務士)を無料で派遣します(おおむね3カ月間)。ワーク・ライフ・バランスは優秀な人材の確保・定着や生産性の向上、効率化を進め、企業を成長させる経営戦略の一つです。「仕事と子育て・介護などの両立支援に組みたい」「働きやすい職場づくりのための就業規則を整備したい」という企業の方は、ぜひご利用ください。

- 【対象】 次の全ての要件に該当する6事業所
 ▶葛飾区内に本社または主たる事業所がある
 ▶常時雇用する労働者数(パートタイマーも含む)が300人以下の企業・一般社団法人・一般財団法人など
 ▶ワーク・ライフ・バランスの推進に取り組んでいる、または取り組みを予定している
 ▶育児・介護休業法(平成29年改正)に基づく就業規則を作成予定である(改正を含む)
 【申請方法】 所定の申請書を12月14日(金)までに持参か郵送(先着順)。申請書は人権推進課で配布する他、区ホームページからも取り出せます。
 【申請・担当課】 〒124-0012立石5-27-1 ウィメンズパル内人権推進課 ☎5698-2211

- ### アドバイザーによる支援内容
- ▶ワーク・ライフ・バランス推進に関する意識啓発・助言および法律などの情報提供
 - ▶職場環境整備に向けた提案
 - ▶育児・介護休業法に関する就業規則作成・改正の支援 他

アドバイザー派遣事業を活用した企業の声

申請の理由
 ▶働きやすい環境づくりや介護休暇を取りやすい規則の整備をしたかった。
 ▶育児休業中の従業員がいるため、復帰後の規程(時短勤務など)を整備したかった。
 具体的な成果や社内の変化
 ▶求人情報にワーク・ライフ・バランスを推進している旨を掲載し、会社をアピールできた。
 ▶子の看護休暇、要介護家族の介護休暇を2時間単位で取得できる制度を作った。

葛飾で勝つ! 区内での創業を応援します!

【担当課】産業経済課 ☎3838-5556

かつしかが つよい味方に! しようよ! 創業! かがやく未来のために!

- ### 相談窓口
- 葛飾区で創業・起業を検討している方を対象に、無料で相談に応じます(いずれも祝日、年末年始を除く)。
- テクノプラザかつしか(青戸7-2-1)
【日時】 ▶月〜金曜日 午前10時〜午後5時(水曜日は午後7時30分まで)
▶第4土曜日 午前9時〜午後3時30分
【申し込み】 産業経済課 ☎3838-5556
 - 新小岩創業支援施設(新小岩3-25-1 旧松南小学校内)
【日時】 ▶第1〜4月曜日、第1・3木曜日 午前10時〜午後5時
【申し込み】 産業経済課 ☎3838-5556
 - 中央図書館(金町6-2-1)
【日時】 ▶第3土曜日 午後1時30分〜5時30分
【申し込み】 中央図書館 ☎3607-9201
 - 立石図書館(立石1-9-1)
【日時】 ▶第1日曜日 午後1時30分〜5時30分
【申し込み】 立石図書館 ☎3696-4451

新小岩創業支援施設

区内における新たな事業分野の創出と多様な事業展開を促進することにより、地域産業の活性化を図ることを目的とした施設です。次回の入居者の募集は7月頃を予定しています。

【所在地】 新小岩3-25-1(旧松南小学校内)
 【入居条件】 次のいずれかの事業を創業予定または創業後5年未満の方
 ▶研究開発型の事業 ▶新たな分野の開拓を図る事業
 ▶区内の雇用または取引の拡大に寄与する事業
 入居には審査があります。詳しくは産業経済課(☎3838-5554)へお問い合わせください。

葛飾区創業支援事業 ホームページ <http://sogyokatsushika.com/>

創業塾

創業希望者を対象に中小企業診断士などの専門家による「経営」「財務」「人材育成」「販路開拓」の4つの知識が身に付く講座を開催します。全ての講座を受講すると、区が斡旋する創業支援融資を利用する際の利子補給や、信用保証料の本人負担が無料になるなどの支援が受けられます。今後の開催日程や申込方法など、詳しくは広報かつしかなどで順次お知らせします。

中小企業の従業員・事業主の方へ 中小企業勤労者福利共済会 随時入会受付中

月額500円

入会するとさまざまなサービスを受けられます。事業所が加入していない場合は、個人会員として入会できます。

【サービス内容】
 ▶各種祝金、見舞金、弔慰金などの給付金の支給
 ▶宿泊施設、遊園地、日帰り温泉施設などの施設の割引利用
 ▶観劇、コンサート、大相撲、野球観戦などのチケット割引
 ▶いちご狩りや温泉などの日帰りバスハイクの実施など
 【対象】 次のいずれかに該当する方
 ▶区内の中小企業(従業員300人以下)で働く従業員および事業主の方(保育園、介護施設、NPO法人など職種に制限はありません)
 ▶区内で自営業を営んでいる方
 ▶区内在住で、区外の中小企業や商店で働く従業員および事業主の方
 ▶継続的に雇用されているパートタイムで働いている方
 【費用】 ▶入会金200円 ▶会費(月額)500円
 【申し込み・問い合わせ】
 葛飾区中小企業勤労者福利共済会 ☎3838-5552

平成30(2018)～32(2020)年度

第7期高齢者保健福祉計画・介護保険事業計画を策定しました

【担当課】 ▶高齢者保健福祉計画に関すること 福祉管理課 ☎5654-8243 ▶介護保険事業計画に関すること 介護保険課 ☎5654-8246 ▶地域包括ケアシステムに関すること 高齢者支援課 ☎5654-8597

高齢者保健福祉計画

高齢の方が住み慣れた地域でいきいきと安心して暮らせるまちづくりを実現するため、計画を策定しました。

はつらつ — 生きがいがあり人が輝くまち葛飾 —

健康づくりや介護予防への支援と、これまで培ってきた知識や経験などを活かした社会参加活動や生きがい活動への支援を充実します。

区の主な取り組み

- ・協働を推し進める環境づくり【新規事業】
- ・介護予防活動拠点の整備と運営支援【新規事業】
- ・緑と花のまちづくり推進事業
- ・かつしか区民大学事業の推進
- ・特定健康診査・特定保健指導
- ・健康相談の充実
- ・区民健康づくり支援
- ・長寿歯科健康診査
- ・グループ健康づくり支援
- ・かつしか地域スポーツクラブを中心としたスポーツ環境整備
- ・高齢者の健康づくりの推進
- ・健康遊具設置事業



あんしん — 安心を実感できるまち葛飾 —

介護が必要になっても、できる限り自立した生活を続けることができるよう、必要なサービスの量と質を確保し、適切に介護サービスを利用できる環境の整備に努めます。

また、認知症になっても本人の意思が尊重され、住み慣れた地域で暮らし続けられる環境をつくるとともに、災害や犯罪に対する備えを地域ぐるみで進めます。

区の主な取り組み

- ・家族等介護支援事業【新規事業】
- ・人生のエンディングの準備支援事業【新規事業】
- ・徘徊高齢者早期発見・早期支援事業【新規事業】
- ・生活支援体制整備事業の推進【新規事業】
- ・在宅医療と介護の連携促進
- ・家賃債務保証支援事業
- ・避難行動要支援者名簿作成
- ・要配慮者施設への避難情報伝達
- ・成年後見事業の拡充
- ・介護人材確保・定着支援

ふれあい — 支え合いと安らぎのまち葛飾 —

ユニバーサルデザインのまちづくり推進、地域における支え合いの仕組みづくり、多様な住まいの確保に努めるとともに、高齢者が活動できる場の提供や公園などの整備を進めます。

区の主な取り組み

- ・自治会による地域ぐるみの支え合い【新規事業】
- ・小菅東スポーツ公園改修工事（エレベータ設置工事等）【新規事業】
- ・かつしかあんしんネットワーク事業
- ・地域コミュニティ施設における高齢者への対応
- ・公共サインの再構築
- ・自治会会館におけるバリアフリー改修への支援
- ・交通バリアフリー事業
- ・歩道勾配改善事業

介護保険事業計画

介護保険サービスの見込み量やサービスの質を確保するための方策、介護保険料基準額などについて、区民意見提出手続き(パブリックコメント)および介護保険事業審議会の答申を踏まえて策定しました。

第1号被保険者の保険料基準額を設定しました

平成30(2018)～32(2020)年度の介護サービスに必要な費用は、区内で約1,178億円と見込まれます。このうち、65歳以上の方の負担分は23%相当分と法令で定められています。

第7期(平成30(2018)～32(2020)年度)の保険料基準額の設定に当たり、その上昇を抑えるため、第6期(平成27～29年度)で生じた介護保険給付準備基金の残額(約18億円)を活用しました。

介護サービスを必要とする方は年々増加しています。介護保険は、介護を必要とする高齢者やその家族を社会全体で支え合う制度です。区民の皆さんのご負担が増えますが、ご理解とご協力をお願いします。

平成30(2018)～32(2020)年度の介護保険料が決まりました

平成27～29年度と同様に、低所得者への配慮として公費による保険料負担軽減を実施し、第1所得段階の保険料額を引き下げています。一方、負担が可能と考えられる方へは、これまでと同様に、割合を最大で基準額(第5段階)の3.5倍としました。介護保険料決定通知書などは、平成30年度の区民税決定後の6月中旬ごろに発送します。

所得段階別保険料		第7期事業計画		第6期事業計画		
所得段階	対象	基準額に対する割合	保険料(月額)	所得段階	基準額に対する割合	保険料(月額)
第1段階※	・生活保護受給者 ・高齢福祉年金受給者で区民税世帯非課税の方 ・区民税世帯非課税で、合計所得金額+課税年金収入額が80万円以下の方	0.40	2,560円	第1段階	0.40	2,392円
第2段階	区民税世帯非課税で、合計所得金額+課税年金収入額が80万円を超え120万円以下の方	0.60	3,840円	第2段階	0.60	3,588円
第3段階	区民税世帯非課税で、合計所得金額+課税年金収入額が120万円超の方	0.75	4,800円	第3段階	0.75	4,485円
第4段階	区民税本人非課税(世帯に課税者がいる場合)で、合計所得金額+課税年金収入額が80万円以下の方	0.90	5,760円	第4段階	0.90	5,382円
第5段階	区民税本人非課税(世帯に課税者がいる場合)で、合計所得金額+課税年金収入額が80万円超の方	1.00	6,400円	第5段階	1.00	5,980円
第6段階	区民税本人課税で合計所得金額125万円未満の方	1.10	7,040円	第6段階	1.10	6,578円
第7段階	区民税本人課税で合計所得金額125万円以上200万円未満の方	1.25	8,000円	第7段階	1.25	7,475円
第8段階	区民税本人課税で合計所得金額200万円以上300万円未満の方	1.50	9,600円	第8段階	1.50	8,970円
第9段階	区民税本人課税で合計所得金額300万円以上500万円未満の方	1.60	10,240円	第9段階	1.60	9,568円
第10段階	区民税本人課税で合計所得金額500万円以上800万円未満の方	2.05	13,120円	第10段階	2.05	12,259円
第11段階	区民税本人課税で合計所得金額800万円以上1,100万円未満の方	2.40	15,360円	第11段階	2.40	14,352円
第12段階	区民税本人課税で合計所得金額1,100万円以上1,500万円未満の方	2.65	16,960円	第12段階	2.65	15,847円
第13段階	区民税本人課税で合計所得金額1,500万円以上2,000万円未満の方	2.90	18,560円	第13段階	2.90	17,342円
第14段階	区民税本人課税で合計所得金額2,000万円以上2,500万円未満の方	3.20	20,480円	第14段階	3.20	19,136円
第15段階	区民税本人課税で合計所得金額2,500万円以上の方	3.50	22,400円	第15段階	3.50	20,930円

※第1所得段階の「月額保険料」と「基準額に対する割合」は、公費による保険料負担軽減後のものです。保険料負担軽減前の「月額保険料」は34,560円で「基準額に対する割合」は0.45です。なお、公費による保険料負担軽減の適用にあたっての手続きは不要です。

介護保険サービス基盤の整備

施設サービス	整備済み施設(平成29(2017)年度末)	施設数(定員数)			
		平成30(2018)年度	平成31(2019)年度	平成32(2020)年度	第7期の整備予定(合計)
介護老人福祉施設(特別養護老人ホーム)	20施設(1,956人)	1施設(120人)	1施設(120人)	—	2施設(240人)
	短期入所生活介護	18カ所(278人)	1カ所(18人)	1カ所(20人)	2カ所(38人)
	認知症対応型共同生活介護	33カ所(576人)	—	1カ所(18人)	1カ所(18人)
居宅サービス	小規模多機能型居宅介護	5カ所	—	1カ所	1カ所
	定期巡回・随時対応型訪問介護看護	1カ所	1カ所	—	2カ所

計画書を閲覧できます

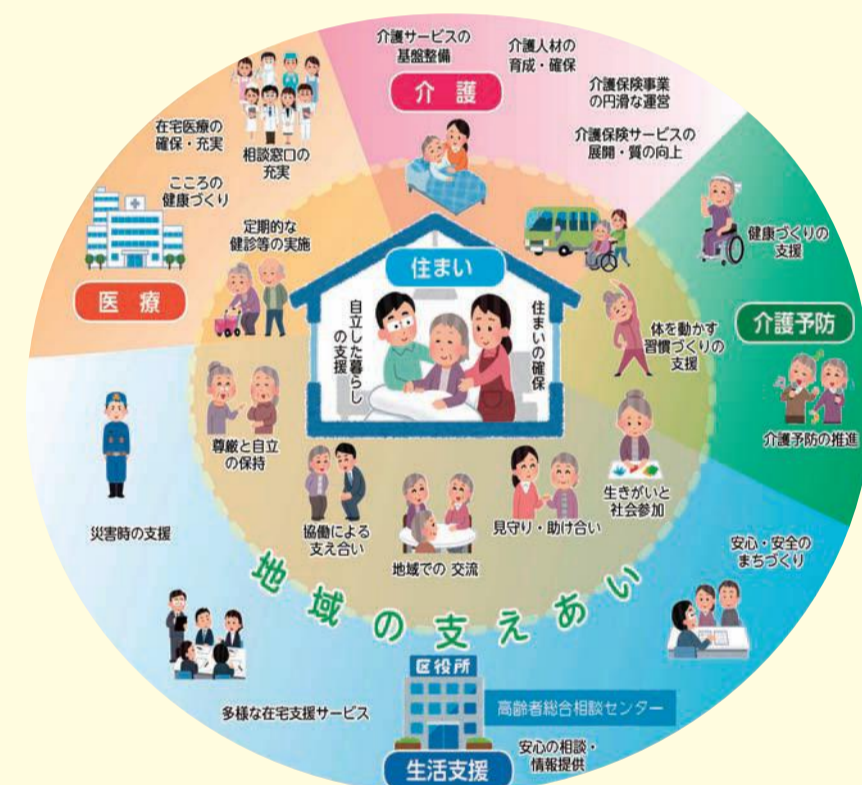
「第7期高齢者保健福祉計画・介護保険事業計画」は、区ホームページ・区政情報コーナー(区役所3階304番)・図書館でご覧になれます。

地域包括ケアシステムの深化・推進

地域包括ケアシステムとは

高齢者が病気になったり介護が必要になったりしても、住み慣れた地域で暮らせるように、病院、介護事業所、社会福祉協議会、町会、NPO法人、ボランティア、商店街などの団体が行っている活動などの情報を一元化し、高齢者それぞれのニーズに応じたサービスを提供できる仕組みです。

区では、「医療」・「介護」・「介護予防」・「生活支援」・「住まい」が包括的・継続的に提供されるよう、それぞれの要素において支援やサービスを整備するとともに、これらを有機的に結び連携の仕組みの構築や支援を行い、「地域包括ケアシステム」の深化・推進を図ります。



介護保険法の主な改正点

- 利用者負担割合に関し、2割負担者のうち特に所得の高い方の負担割合に3割を導入(平成30年8月1日利用分より)

介護給付および介護予防給付について、一定以上の所得(世帯状況などにより異なる)がある第1号被保険者に係る利用者負担の割合を、その費用の100分の30とします。

- 介護納付金における算定方法の変更(平成29年8月分の負担から段階的に変更しています)

40～64歳の加入者(第2号被保険者)は加入している健康保険(健保組合、共済組合、協会けんぽなど)の「加入者数に応じて」介護納付金(保険料)を負担していましたが、段階的に「報酬額に比例した」負担へ変更しています。

- 新たな介護保険施設(介護医療院)の創設

介護保険施設に、日常的な医学管理や看取りなどの機能と、生活施設としての機能を兼ね備えた、「介護医療院」が創設されます。

高齢者に関する身近な相談窓口 高齢者総合相談センターをご利用ください

高齢の方が地域で安心して生活できるよう、保健師・看護師・社会福祉士・主任介護支援専門員などの資格を持ったセンター職員が相談に応じます【担当課】 高齢者支援課

●●こんなときにご利用ください●●

- ◎介護保険を利用したい
- ◎体の衰えを感じ、将来の生活が不安
- ◎近所で困っている高齢者がいて心配

相談時間

- ▶月～金曜日/午前9時～午後7時
- ▶土曜日/午前9時～午後5時30分
- 日曜日、祝日、年末年始は休館。
- まずは、お近くの高齢者総合相談センターにお電話ください。

在宅介護・療養相談窓口を開設しました
 4月1日から高齢者総合相談センター(水元出張相談窓口を除く)で開設しています。在宅療養を行う上での心配事やお困り事など、ご相談ください。

高齢者総合相談センター	電話番号
水元(水元1-26-20)	3826-2419
水元出張相談窓口(南水元1-20-8いづつか集い交流館内)	
金町(東金町1-36-1-108)	
新宿(新宿2-16-4)	3826-8726
柴又(柴又1-47-7-102)	5876-9531
高砂(高砂3-27-12)	5889-8600
亀有(亀有4-31-18-105)	6240-7630
青戸(青戸3-13-19)	5629-5719
お花茶屋(白鳥1-12-20-1F)	5671-2471
堀切(堀切2-66-17)	3697-7815
立石(立石6-19-10-1F)	6657-6140
東四つ木(東四つ木2-27-1)	5698-2204
奥戸(奥戸3-25-1)	5670-5212
新小岩(新小岩1-49-10-1F)	5879-9328



凡例 日日時 会場 対象 定員 内容 講師 費用 持ち物
 保育 他その他 方申込方法 申込先 問い合わせ先 担当課



講座・講演会

シニア就職セミナー

再就職に向けて自分の強みや働き方を考えます。

日5月24日(休)午後1時30分～3時30分
 会場 金町地区センター(東金町1-22-1) 対55歳以上の方30人
 方4月27日(金)午前9時から電話で(先着順)申
 かつしかワークプラザ ☎(3604)8609 担産業経済課

思い出の歌の演奏会

懐かしい音楽を聴いたり、一緒に歌ったりします。

日5月16日(水)午後1時30分～3時
 対区内在住55歳以上の方40人
 他出演/演奏ボランティアグループ「ドルフ」
 方4月27日(金)午前10時から電話で(先着順)。
 会申水元憩い交流館(水元4-6-15) ☎(5660)3113 担シニア活動支援センター

健康

レクササイズ

全8回 □

音楽や歌に合わせて体を動かしながら、脳の活性化を図

ります。

日5月22日～7月10日の(火)午後1時30分～3時
 対区内在住65歳以上の方30人
 師山崎律子氏(株)余暇問題研究所代表取締役
 費3200円
 方往復八ガキに「レクササイズ」・住所・氏名(フリガナ)・年齢・電話番号を書いて、5月8日(火) (必着)まで(多数抽選)。
 会申 124・012立石6・38・11シニア活動支援センター

筋力向上トレーニング 金町コース

全30回 □

椅子を使って無理なく続けられるトレーニングです。



日5月23日～12月26日の(水)(8月15日、9月12日を除く)午前10時～11時30分
 会金町つつみ集い交流館(金町3-51-11) 対区内在住おむね65歳以上で、自分で会場まで来られる方25人(過去に受講した方を除く) 方往復八ガキに「筋トレ金町コース」・住所・氏名(フリガナ)・年齢・電話番号を書いて、5月10日(火) (必着)まで(多数抽選)。
 申 124・012立石6・38・11シニア活動支援センター

直接会場へ

うんどう教室

【担当課】 シニア活動支援センター ☎5698-6201

公園に設置した専用の運動器具を使用して、楽しみながら「つまづき」や「ふらつき」を予防するための運動を行います。専門の指導員がお手伝いしますので、初心者の方でも楽しめます。



【対象】 区内在住おむね65歳以上で、自分で会場まで来られる方

うんどう教室実施公園

会場	活動日	活動時間
高砂北公園 (高砂4-3-1)		午前10時30分～11時30分
お花茶屋公園 (お花茶屋1-22-1)	第2・4水曜日 ※雨天中止	午前10時30分～11時30分
間栗公園 (西新小岩2-1-4)		午後2～3時
東金町四丁目平成公園 (東金町4-35-1) ※雨天の場合 ▶第1火曜日は東金町地区センター(東金町5-33-6) ▶第3火曜日は中止	第1・3火曜日	午前10時30分～11時30分
青戸平和公園 (青戸4-23-1) ※雨天の場合はシニア活動支援センター(立石6-38-11)	第1火曜日	午後2～3時

いずれも年末年始を除く

このマークのあるものは、パソコン・携帯電話から電子申請で申し込みができます(一部 携帯電話からは申請できないものがあります)。

「全〇回」とある講座は、全ての日程に参加してください。費用の記載がない事業は無料です。多数抽選の記載がある事業は、定員を超えた場合抽選します。ハガキ・ファックスによる申し込みは原則1人1枚です。詳しくは区ホームページをご覧になるか、お問い合わせください。

東京都シルバーパス 4～9月に新規に購入する方へ



都営交通や都内を走行する民営バスなどが利用できる「東京都シルバーパス」を発行しています(有効期間は発行日から9月30日(日)まで)。

【対象】

都内に住民登録をしている70歳以上の方(寝たきりの方を除く) 70歳になる月の初日(1日が誕生日の方は前月の初日)から申し込みできます。

【申込方法】 最寄りのバス営業所・都営地下鉄定期券発売所などのシルバーパス発行窓口でお申し込みください。

費用1,000円で発行を受けられる方

対象 平成30年度の住民税が「非課税」の方、または平成30年度住民税が「課税」であっても平成29年の合計所得金額が125万円以下の方

必要な物 住所・氏名・生年月日が確認できる書類(保険証や運転免許証など)、費用1,000円の対象者であることが確認できる書類(平成30年度介護保険料納入決定通知書、平成30年度住民税課税・非課税証明書、生活保護受給証明書のうちいずれか一つ)

合計所得金額が125万円の方は、課税証明書が必要です。

平成30年度の住民税の賦課決定が行われるまでの期間(4～6月ごろ)は、平成29年度の書類で代用できます。

平成30年度の住民税が「課税」の方で、平成29年に長期譲渡所得または短期譲渡所得に係る特別控除の適用があり、合計所得金額から特別控除額を控除して得た額が125万円以下の方は、必要書類が異なりますのでお問い合わせください。

費用10,255円で発行を受けられる方

4～9月の間に申し込まれる方は、有効期間が短いため、全額(20,510円)の1/2の費用です。

対象 平成30年度の住民税が「課税」で、平成29年の合計所得金額が125万円を超えている方

必要な物 住所・氏名・生年月日が確認できる書類(保険証や運転免許証など)

【問い合わせ】

(一社)東京バス協会シルバーパス案内専用電話 ☎5308-6950 午前9時～午後5時(土・日曜日、祝日を除く)



紙面上では市外局番03の表記を省略しています。

(9)

こどもの日 博物館まつり

郷土と天文の博物館の展示を無料公開します。博物館ボランティアによるイベントを行います。



【日時】
5月5日(土・祝)午前10時～午後4時
直接会場へ。

【内容】
昼間の星の観察会、竹細工教室(材料が無くなり次第終了)、星座折り紙教室他
 【その他】 天文展示室およびプラネタリウムは改修中のため見学できません。
 【会場・担当課】
郷土と天文の博物館(白鳥3-25-1)
☎3838-1101

凡例

日時 会場 対象 定員 内容 費用 持ち物
 保育 他その他 方申込方法 申 申込先 師講師 費用 持ち物
 問問い合わせ先 担当課

このマークのあるものは、パソコン・携帯電話から電子申請で申し込みができます(一部 携帯電話からは申請できないものがあります)。

全○回とある講座は、全ての日程に参加してください。費用の記載がない事業は、定員を超えた場合抽選します。ハガキ・ファクスによる申し込みは原則1人1枚です。詳しくは区ホームページをご覧ください。

子育て・子ども



お知らせ

ひとり親家庭の方へ

就職に有利な資格を取得する場合に給付金を支給します。

事前相談が必要です。詳しくは子育て支援課へお問い合わせください。

【対象】

ひとり親家庭の母親または父親で20歳未満のお子さんを扶養し、児童扶養手当の支給を受けているか同様の所得水準の方

自立支援教育訓練給付金

区の指定を受けて厚生労働大臣指定教育訓練講座(介護職員初任者研修、医療事務講座など)を受講した場合、修了後に支給します。雇用保険法による一般教育訓練を受講した場合も支給対象になります。

【支給額】

受講費用の80%相当額(1万6000円～20万円)

ただし、雇用保険制度で支給される額がある場合は差し引いた額となります。

【支給期間】

就業期間の全期間(最長3年)

【支給額】

▽特別区民税非課税世帯 月額20万円
 △特別区民税課税世帯 月額17万5000円

ただし、失業手当や遺族年金など、他に生活給付がある方は、支給額により減額または対象とならない場合があります。

東京都母子及び父子福祉資金を貸し付けします

お子さんの修学などに必要な資金を貸し付けします。要件がありますので、事前に相談ください。

【対象】

区内在住のひとり親家庭の母親または父親などで、20歳未満のお子さんを扶養している方

【貸付金の種類】

修学資金、就学支度資金など

【申し込み・担当課】

子育て支援課
 (区役所4階401番)
 ☎(5654)8276

講座・講演会

ぜん息児水泳教室

全36回

指導員が個人の目標に合わせた体力づくりを指導します。初回は保護者を対象とした講習会も開催します。
 日6月4日(平成31年3月18日)の(7月16日、8月6日、9月24日、12月24日、12月31日、平成31年1月14日を除く)午後4～6時(会場)セントラルウエルネスクラブ 京成小岩(鎌倉4・2・1タナベビル) 対区内在住でぜん息の症状がある小学生45人(費)7200円(地域保健課) 公費(保健係)および保健センター(11面上欄)にある申込書を、5月10日(木)までに持参か郵送またはファックスで(多数抽選)。 申込先 ☎124-8555 葛飾区役所地域保健課 公費(保健係) (区役所3階312) ☎(5654)8564 FAX(5698)1548

ご利用ください

妊娠・子育て支援アプリ

【担当課】 情報政策課 ☎5654-8133

主な機能

▶電子母子手帳

お子さんの身長・体重などの記録や予防接種のスケジュール管理ができます。

▶各種お知らせ

妊娠中や出産後のお子さんの成長に合わせた申請・手続き、予防接種時期、講座や催し物などのお知らせが届きます。

▶施設マップ情報

保育園や保健センター、おむつ替えや授乳ができる場所などの施設が地図と連動して表示されます。



右下のQRコードから「ココシル」をインストールし、葛飾区総合アプリ内で利用できます。



広告 内容については広告主にお問い合わせください。

出張料・査定料はかかりません
 使わない日用品をお売り下さい

着物類・服・家電・楽器・切手・食器
 小型家具・アクセサリ・贈答品など

この機会にお部屋を整理しませんか?
 押入の奥や重たい物はお手伝いします

日用品全般

希望があれば女性スタッフも同伴します
 ※商品によって痛みが激しい物・古すぎる物・数量によっては出張査定・お買取りが出来ない場合もあります

住まいのトータルサポート★リサイクル大和堂(だいわどう)

☎03-6338-1887

葛飾区立石8-55-6 営業9時～19時(休)水曜・第1・3火曜
 古物商許可:307761506596 代表:高野恵子

難解な雨漏りをスパッと解決

雨漏り検査!

特殊検査液で漏水原因をピンポイント解明
 壁、天井のしみを見つけたらまず、こー報下さい!!

Tel 03-5876-5801

信頼と実績の
株式会社サーベイ
 〒125-0054
 東京都葛飾区高砂8-21-1

見積り無料
 検査・修繕

～年に一度の募集だからこそ知っておきたい!!～

都立霊園事前説明会

参加無料 要予約

おもなセミナー内容 ▶東京都のお墓事情 ▶昨年の募集状況 ▶お墓にかかる費用
 ▶都立霊園の墓地の種類 ▶都立霊園の注意すべき点 ▶募集からの流れ etc...

日時 平成30年5月20日(日)
 ①10:00～11:30 ②13:30～15:00

定員 各回12名

場所 東京都葛飾区金町6-2-1
 ヴィナシス金町2階 よみうりカルチャー

その他 参加無料
 ※この広告は、東京都とは直接関係ございません。

はせがわの
おはかの窓口

お墓を建てる 霊園を探す リフォーム

▼セミナーのご予約はこちら▼

相談無料

ヴィナシス金町店 ☎0120-996-544

はせがわ 葛飾区金町6-2-1 ヴィナシス金町1階(マルエツ隣り)
 営業時間 10:00～18:30

JR金町駅・京成金町駅より徒歩1分

堀切菖蒲園内「静観亭」は、少人数から70人程度の会合・法事・宴席などにご利用いただけます(椅子席の利用または食事無しでの利用も可能です)。
 【申込方法】 利用月の3カ月前の1日午前9時から電話で。【申し込み】 静観亭(堀切2-19-1堀切菖蒲園内) ☎3693-6636 【担当課】 公園課

凡例 日時 会場 対象 定員 内容 講師 費用 持ち物
 保育 他その他 方申込方法 申込先 問合わせ先 担当課

このマークのあるものは、パソコン・携帯電話から電子申請で申し込みができます(一部 携帯電話からは申請できないものがあります。場合抽選します。ハガキファクスによる申し込みは原則1人1枚です。詳しくは区ホームページをご覧ください。)

催し
こどもの日は銭湯でしょうぶ湯に入りませんか
 区内の公衆浴場(銭湯)28カ所で行うしょうぶ湯を行います。当日は中学生以上の方の入浴料は230円、小学生以下のお子さんは無料です。
 各銭湯の営業時間など、詳しくは葛飾銭湯ホームページ(<https://katsushika101.com/>)をご覧ください。お問い合わせください。

まちかど健康相談 5月開催
 区内大型商業施設や区の施設などで、保健師や栄養士などの専門職員が健康相談や健康づくりへのアドバイスをします。
 日5月9日(水)午前10時30分～正午。直接会場へ。会場：トヨーカドーアリオ亀有店(中川橋側入口付近)(亀有3・49・3) 内見直そう生活習慣健康相談の場合は健康結果など健康づくり課☎(3602)1268

東部地域病院「看護の日」イベント
 身体・骨密度測定、健康相談などを行います。
 日5月10日(木)午前10時30分～午後2時30分。直接会場へ。会場：亀有地区センター(亀有3・26・1)リリオ館7階

寅さん記念館イベント
ゴールデンウィーク音楽祭
 有3・26・1リリオ館7階
 問東部地域病院地域医療連携室☎(5682)5111
 担地域保健課

日程	出演者	内容
5/3(木・祝)	クアトロ・ピエントス & バンドネオン	柴又慕情タンゴ
5/4(金・祝)	尺八ラズ	尺八で日本の心を歌います
5/5(土・祝)	ベイビー・ブー	ミニ歌音楽会(男性5人のアカペラコーラスによる歌)
5/6(日)	アマポーラ	オカリナアンサンブルのポップスコンサート

いずれも午後0時30分から・1時30分から・2時30分から(各回30分程度)

素人落語会
 日5月12日(土)午後1～3時
かつしか昔話紙芝居
 日5月19日(土)午後1時30分～2時30分 内「キャベツは葛飾からひろがった」他他協力/葛飾昔ばなし研究会
語りの会「新緑語り」
 日本、世界の昔話や民話を語ります。
 日5月26日(土)午後1時30分～3時 他協力/おはなし夢時計
雪駄飛ばしコンテスト
 雪駄を飛ばして距離を競います。入館者が対象です(参加賞あり。1人1回)。
 日5月27日(日)午後1時30分～2時30分 各回20分前から受け付け
いづれも
 直接会場へ。

山本亭イベント
生田流箏演奏
 日5月6日(日)・13日(日)・20日(日)・27日(日)午後1～2時
 (6日・20日は午後3～4時)も開催
ギターの調べ
 日5月19日(土)午後1時～2時30分・2時～3時30分
春琴会大正琴演奏会
 日5月26日(土)午後1時30分～2時30分
いづれも
 直接会場へ。
 定各回40人程度費1000円(中学生以下無料)会場山本亭(柴又7・19・32)☎(3657)8577 担観光課

立石図書館ビジネスセミナー
 未来を予測し、小さな会社のビジネスチャンスを探る
 「人と関わる」力が生み出すビジネスチャンスをお話しします。
 日5月27日(日)午後2～4時 定30人程度 早川剛氏(中小企業診断士) 方4月27日(金)午前9時から電話か窓口で(先着順) 会申立立石図書館(立石1・9・1)☎(3696)4451

区民が語る 落語の世界
 区民大学単位認定講座。落語を知るための基礎講座。
 日5月31日(木)午後1～4時 会亀有地区センター(亀有3・26・1)リリオ館7階 定40人 師木下孝一氏(葛飾座の他、落語の実演や寄席ばやしを楽します)。
 日5月27日(日)午後2～4時 会新小岩地区センター(新小岩2・17・1) 定100人 師参遊亭小遊氏(アマチュア落語家) 他方往復ハガキファクスに「落語の世界」・住所・氏名(フリガナ)・年齢・電話番号(ファクス番号)を書いて、5月17日(木)必着まで(多数抽選) 申問☎125・0042 金町4・4・12 村田方(葛飾短歌会事務局)☎(3607)0636 担生涯学習課

短歌会会長 費3000円方往復ハガキに「短歌講座」・自作の短歌1首(日常生活の歌)・住所・氏名(フリガナ)・電話番号を書いて、5月17日(木)必着まで(多数抽選) 申問☎125・0042 金町4・4・12 村田方(葛飾短歌会事務局)☎(3607)0636 担生涯学習課

パソコンを使った絵本づくりのボランティア養成講座 全3回
 絵本作りソフトの操作を学びます。講座修了後、中央図書館で開催される「パソコンを使った親子手づくり絵本教室」(7月下旬開催)でボランティアとして活動していただきます。
 日5月29日(火)・30日(水)・31日(木)午後2～4時 対パソコンの操作ができる方10人 師渡部弘之氏(エガクサークル葛飾代表) 他方往復ハガキに「絵本づくりボランティア」・住所・氏名(フリガナ)・電話番号を書いて、5月7日(月)必着まで(多数抽選) 申問☎125・0042 金町6・2・1 中央図書館

文化芸術講座 短歌講座
 講話と出詠作品の指導をします。
 日5月31日(木)午後1～4時 会亀有地区センター(亀有3・26・1)リリオ館7階 定40人 師木下孝一氏(葛飾座の他、落語の実演や寄席ばやしを楽します)。
 日5月27日(日)午後2～4時 会新小岩地区センター(新小岩2・17・1) 定100人 師参遊亭小遊氏(アマチュア落語家) 他方往復ハガキファクスに「落語の世界」・住所・氏名(フリガナ)・年齢・電話番号(ファクス番号)を書いて、5月17日(木)必着まで(多数抽選) 申問☎125・0042 金町4・4・12 村田方(葛飾短歌会事務局)☎(3607)0636 担生涯学習課

統合失調症家族教室
 統合失調症の方の家族の関わり方などを学びます。
 日5月21日(月)心の病気あれこれと統合失調症▽6月18日(月)統合失調症の症状と治療▽6月25日(月)薬の種類と副作用について いずれも午後1時30分～3時30分。直接会場へ。対統合失調症の方の家族または支援者50人程度 師永久保昇治氏(式場病院精神科医) 会担青戸保健センター(青戸4・15・14 健康プラザかつしか内)☎(3602)1284

家族介護者教室
 知っているようで知らない相続・遺言の話
 いざという時に家族が困らないために
 日5月21日(月)午後1時30分～3時 会奥戸くつろぎの郷(奥戸3・25・1) 定30人 師羽場真美氏(ワーカーズコレクティブ生活クラブF.P.の会理事) 方4月27日(金)午前9時から電話で(先着順) 申高年齢者総合相談センター(奥戸)☎(5670)5212 担高齢者支援課

日時	会場	内容
5/19(土) 午後2～4時	郷土と天文の博物館(白鳥3-25-1)	葛西・浦安の魚介行商
6/16(土) 午前9時～午後4時	千葉県浦安市	浦安を歩く(バスによる見学会)
7/14(土) 午後2～4時	郷土と天文の博物館(白鳥3-25-1)	東京湾奥の漁業の歴史
9/15(土) 午前9時～正午	千葉県船橋市 現地集合・解散	漁業の町 船橋を歩く(フィールドワーク)
10/21(日) 午後2～4時	郷土と天文の博物館(白鳥3-25-1)	東京湾から見た葛飾の食文化

都立葛飾野高校 文学歴史公開講座 全7回
 区民大学単位認定講座。
 『源平闘争録』をはじめとする古文書の読み方などの講義の他、漱石記念館(新宿区)の見学も行います。
 日6月22日(金)、7月13日(金)、8月10日(金)、9月7日(金)、10月20日(土)、11月2日(金)・30日(金)午後5時30分～7時 習課

事業者の方へ 採用・定着力向上セミナー
 人材採用に必要な基本的知識と効率的に採用を進めるポイントを学びます。
 日5月22日(火)午前10時～正午 対区内企業の人事・総務担当の方30人 方4月27日(金)午前10時から電話で(先着順) 申しこと発見プラザ

家族介護者教室
 知っているようで知らない相続・遺言の話
 いざという時に家族が困らないために
 日5月21日(月)午後1時30分～3時 会奥戸くつろぎの郷(奥戸3・25・1) 定30人 師羽場真美氏(ワーカーズコレクティブ生活クラブF.P.の会理事) 方4月27日(金)午前9時から電話で(先着順) 申高年齢者総合相談センター(奥戸)☎(5670)5212 担高齢者支援課

自立型老人ホームケアハウス
 60歳以上の方が対象
 ◆特徴◆
全室個室・外出自由・食事付
 入居金・保証金選択制
年収150万円以下の方の 月々の利用料(例)
 食事付7万8千円～
申込受付中!
 ☎5668-0294
 社会福祉法人 いろは福祉会
 ケアハウス グレースビレッジ
 葛飾区鎌倉1-3-1

図書館映画会(5月分)
 【担当課】 中央図書館 ☎3607-9201

中学生以上の方 午後2時から
 (▲は午後6時から)

実施日	図書館	タイトル(制作年/主演)
5/12(土)	亀有	素晴らしき日曜日(1947年/沼崎勲)
▲5/12(土)	中央	エクレールお菓子放浪記(2011年/吉井一肇)
5/19(土)	上小松	次郎長三国志 -大馬鹿者でござんす。-(2008年/中井貴一)
5/20(日)	立石	ローマの休日(1953年/オードリー・ヘプバーン)
5/26(土)	中央	千の風になって(2004年/西山蘭子)

かつしか☎(3601)8605 会担産業経済課(青戸7・2・1)テクノプラザかつしか内

30分(10月20日(土)は午前9時～正午) 対都内在住・在勤の方60人 費1600円(振込用紙と案内を後日郵送します) 方封書に「文学歴史公開講座」・住所・氏名(フリガナ)・性別・年齢・電話番号を記入した用紙と、返信用封筒(長形3号・82円切手貼付・宛先記入)を同封し、5月18日(金)まで(多数抽選) 申問☎125・0061 亀有1・7・1 都立葛飾野高等学校 公開講座事務局☎(3602)7131 担生涯学習課

(11)

健康部(保健所)
 代☎3602-1222
 青戸4-15-14

青戸保健センター
 ☎3602-1284
 青戸4-15-14

金町保健センター
 ☎3607-4141
 金町4-18-19

新小岩保健センター
 ☎3696-3781
 西新小岩4-21-12

水元保健センター
 ☎3627-1911
 東水元1-7-3

葛飾区骨髄移植ドナー支援事業 助成金を交付します

骨髄・末梢血幹細胞(骨髄等)移植は白血病などに有効な治療法です。区では、骨髄等提供者(以下ドナー)やドナーが勤務する事業所の経済的負担を軽減し、ドナーの増加および骨髄移植を推進するために助成金を交付します。

◆ドナー

【対象】 5月1日(火)以降に日本骨髄バンクが実施する骨髄バンク事業で骨髄等の提供を完了し、通院(検査)・入院および面接期間において、区内在住・在勤・在学の方(公務員・独立行政法人の職員・個人事業主を除く。在勤・在学の場合は同様の支援制度を実施している自治体在住の方を除く)

※通院などに要した期間は、5月1日以前も対象となります。

【申請方法】 所定の申請書に次の書類を添えて、健康づくり課へ持参。

▷日本骨髄バンクが発行する骨髄等の提供が完了したことを証する書類(通院などの日数を確認できる物)

▷住民票の写しなど現住所が確認出来る書類

▷葛飾区に住居登録がない方は、区内の事業所に勤務または学校に在籍していることを証する書類

【助成額】 通院(検査)・入院および面接1日当たり2万円(上限14万円)

◆事業所

【対象】 ドナーが勤務する事業所(国・地方公共団体、独立行政法人、ドナーが個人事業主の事業所を除く)

※2カ所以上の勤務先がある場合は、ドナーが指定する事業所(1カ所)に交付します。

【申請方法】 所定の申請書に次の書類を添えて、健康づくり課へ持参。

▷日本骨髄バンクが発行するドナーが骨髄等の提供が完了したことを証する書類(通院などの日数を確認できる物)

▷ドナーとの雇用関係を確認できる書類(在職証明書など)

【助成額】 通院(検査)・入院および面接1日当たり1万円(上限7万円)

いずれも

【申請開始日】 5月7日(月)

【申請期限】 骨髄等の提供に要した入院または通院期間の最後の日から1年以内

【申請書配布・申請・担当課】

〒125-0062 青戸4-15-14健康プラザかつしか内健康づくり課 ☎3602-1268
 郵送での申請を希望する方はお問い合わせください。



大好評につき
 増刷決定!

【内容】 三ツ星グルメ、親子で行きたいスポット、銭湯特集など
 【販売価格】 972円(税込)
 【販売場所】 区内外の書店およびコンビニエンスストアなど
 【担当課】 広報課 ☎5654-8116

関係機関のお知らせ
「レーザー加工機でネームプレート・キーホルダー製作」
 【日時・内容】 5月26日(土)、6月9日(土)、30日(土)午前10時～正午/CADでデザインを考える▽午後1時～4時/レーザー加工機でカットイング。各日とも内容は同じです。【定員】 各日6人
 【費用】 千円(申込方法)往復ハガキにレーザー加工機でネームプレート・キーホルダー製作・住所・氏名・年齢・性別・電話番号・希望日を書いて、5月8日(火)(必着)まで、【会場・申し込み・問い合わせ】 〒125-0035 南水元4-21-1 都立本所工業高等学校 ☎(3607)4500

休日応急診療

中学生以下の方が受診の際は、保護者の同伴をお願いします。
 車で来診される場合は、診療所の駐車場または近隣の有料駐車場をご利用ください。

◆医療機関などの案内

東京都医療機関案内サービスひまわり ☎5272-0303
 東京消防庁救急相談センター(24時間対応) ☎#7119または☎3212-2323
 本田消防署 ☎3694-0119/金町消防署 ☎3607-0119

◆平日夜間診療所(小児科)

平日夜間こどもクリニック(立石5-15-12立石休日応急診療所) ☎3694-9550
 (受付時間)月～金曜日 午後7時30分～9時45分

◆休日診療所(内科・小児科)

立石休日応急診療所(立石5-15-12葛飾区医師会館内) ☎3694-9550
 金町休日応急診療所(東金町1-22-1金町地区センター内) ☎3627-0022
 (受付時間)日曜日・祝日 午前10時～11時30分・午後1時～3時30分・5時～9時30分
 土曜日 午後5時～9時30分

◆休日当番医(受付時間)午前9時～11時30分、午後1時～4時30分

月日	医療機関名	診療科目	所在地	電話番号
4/29	大山クリニック	内、消、循、小	堀切1-41-9	3692-1314
	茅野外科内科	内、外	西亀有2-37-3	3602-0357
	南塚医院	内、循、胃	東新小岩4-3-3	5698-3688
	友田内視鏡クリニック	内、消内	東金町1-22-7-301	3826-5075
	小宅産婦人科医院	産婦	西水元1-29-17	3609-0415
	ヴィナシス金町内科クリニック	内、胃	金町6-2-1-2F	5876-9416
4/30	栗原医院	内、小、皮	新小岩2-21-21	5607-1088
	佐久間医院	耳鼻咽	東新小岩1-7-10	3694-3811
	菊島小児科医院	小	東立石3-24-16	3697-1556
	いしかわクリニック	内、胃、外	西新小岩4-37-3	3691-3715
	東立石病院	内	立石6-38-13	3693-1515
おぎわら耳鼻咽喉科クリニック	耳鼻咽、気、小	柴又1-4-10	3627-3341	
5/3	栗原医院	内、小、皮	新小岩2-21-21	5607-1088
	茅野外科内科	内、外	西亀有2-37-3	3602-0357
	友田内視鏡クリニック	内、消内	東金町1-22-7-301	3826-5075
	佐久間医院	内	東新小岩1-7-10	3694-3811
	もろた耳鼻咽喉科医院	耳鼻咽、小	高砂3-15-12	5694-4187
高山整形外科病院	整、リハ、リウ	金町3-4-5	3607-3260	
5/4	いしかわクリニック	内、胃、外	西新小岩4-37-3	3691-3715
	茅野外科内科	内、外	西亀有2-37-3	3602-0357
	友田内視鏡クリニック	内、消内	東金町1-22-7-301	3826-5075
	佐久間医院	耳鼻咽	東新小岩1-7-10	3694-3811
	ワカナ眼科医院	眼	金町6-9-10	3607-2598
南塚医院	内、循、胃	東新小岩4-3-3	5698-3688	

◆休日歯科当番医(診療時間)午前9時～午後4時

月日	医療機関名	所在地	電話番号
4/29	金町歯科医院	東金町1-36-1-114	3609-0456
	総武歯科医院	新小岩1-42-2-2F	3653-9201
4/30	福田歯科医院	東金町3-1-5	3607-8046
	早川歯科医院	新小岩1-44-3-2F	3655-0301
5/3	細田歯科医院	細田4-25-1	3672-8760
	古川歯科医院	新小岩1-28-7-3F	3655-1881
5/4	風巻歯科医院	細田4-9-1	3659-4184
	新小岩歯科医院	新小岩1-36-5	3654-0418

◆休日当番接骨院(開院時間)午前9時～午後5時

月日	接骨院名	所在地	電話番号
4/29	寺山整骨院	柴又5-10-29	3659-5807
	長谷部整骨院	宝町1-25-11	3693-2965
4/30	土屋整骨院	亀有4-31-18	3603-3229
	岩田整骨院	新小岩1-56-12	3655-7291
5/3	ロイヤル整骨院	お花茶屋2-1-4	3604-3354
	吉原接骨院	東新小岩5-17-14	3697-3260
5/4	とりい接骨院	亀有3-1-13	3602-2341
	北原接骨院	西新小岩4-2-5	3692-8129

◆休日対応薬局(開局時間)午前9時～午後5時30分

月日	薬局名	所在地	電話番号
4/29	おおうら薬局第一支店	立石7-6-1	3694-0435
	なの花薬局金町店	金町6-2-1-2F	3609-8301
	くみるみ薬局	西亀有2-24-11	5680-9180
4/30	ココカラファイン薬局亀有店	亀有3-7-7	3690-0062
	みどり東薬局	東立石3-21-7	5654-2884
	秋山薬局第三支店	小菅2-20-13	3603-0301
	エース薬局	西新小岩4-37-14	3694-0939
5/3	ミツワ薬局柴又店	柴又1-5-14	3627-3486
	メーブル薬局	高砂3-19-3	5612-3450
5/4	くみるみ薬局	西亀有2-24-11	5680-9180
	ハート薬局金町6丁目店	金町6-11-1	3627-7780
	秋山薬局第三支店	小菅2-20-13	3603-0301
	エース薬局	西新小岩4-37-14	3694-0939
	くみるみ薬局	西亀有2-24-11	5680-9180

新小岩公園内「和楽亭」では、和室、ロビーでお食事や甘味などを楽しめます。宴席・コース料理は予約制です。

【申込方法】 電話か窓口で。【申し込み・問い合わせ】 和楽亭(西新小岩1-1-3新小岩公園内) ☎5670-3515 【担当課】 公園課

第52回

葛飾納涼花火大会 開催決定!

【日時】 7月24日(火)午後7時20分～8時20分
(荒天の場合は翌日同時刻に順延、翌日も荒天の場合は中止)
【会場】 柴又野球場(江戸川河川敷)

約13,000発の花火が葛飾の夜空を彩ります。
花火大会は皆さんの協賛金で運営されています。皆様のご協賛をお待ちしています。

協賛社(者)様を募集します

プログラム協賛

花火大会プログラムに企業のPRやご芳名を掲載します。
▶協賛金 1口1万円(何口でも可)
▶配布部数 約3万部
PRスペースは、ご協賛いただいた金額に応じて割り振りをいたします。
5万円以上のご協賛をいただいた方はロゴなどのデザイン入れもお受けします。

うちわ協賛

うちわに企業のPRやご芳名を掲載します。
1社単独協賛のうちわについてはロゴなどのデザイン入れもお受けします。
▶協賛金(何口でも可)
10社程度の連名協賛/1口2万円
1社単独協賛/1口20万円
▶作成数 各2,500本

いずれも

- デザイン入りでご芳名の掲載をご希望の場合は、協賛社(者)様にてデザインデータを作成していただきます。入稿方法など、詳しくはお問い合わせください。
- プログラム・うちわ協賛社(者)様には、「協賛社(者)自由席スペース招待券」を配布します(協賛金1万円につき2枚、最大30枚まで)。
- 花火大会が中止となった場合でも、プログラム・うちわ協賛金は払い戻しできません。
- 協賛社(者)様のPRやご芳名の掲載については、内容などによりお断りする場合があります。

【申込方法】 5月31日(休)までに所定の申込用紙による郵便振替でお振り込みください。

【申込用紙配布場所】
葛飾納涼花火大会実行委員会事務局(青戸7-2-1テクノプラザかつしか観光課内)、地域振興課(区役所4階405番)、区民事務所、図書館

郵送をご希望の方は、実行委員会事務局へ電話でご請求ください。

【申し込み・問い合わせ】
葛飾納涼花火大会実行委員会事務局
(青戸7-2-1テクノプラザかつしか観光課内) ☎3838-5558

消費生活情報

住宅リフォームの点検商法に注意しましょう

突然業者から「無料で住宅を点検します」「火災保険で住宅のリフォームができます」などと言われ契約したことによるトラブルが増えています。今回は実際に相談された事例とトラブルを防止するためのアドバイスを紹介します。

【担当課】消費生活センター

(立石5-27-1ウィメンズパル内) ☎(5698)2311

■事例1

一人暮らしの母親宅に「お宅の屋根が傷んでいるようなので、無料で点検させてください」と業者が訪問してきた。点検後に「早く修理しないと雨漏りする恐れがあります」と言われ不安になったので、工事の契約をした。しかし、後日近所の工務店に見てもらったところ、特に傷んでいないことが分かった。不要な工事なので解約したい。

●アドバイス

無料と言われても訪問業者を安易に家に入れないようにしましょう。工事を検討する場合は、契約する前に複数の業者から見積もりを取り、比較しましょう。また、訪問販売の場合は、契約書面を受け取ってから8日間以内であればクーリング・オフ(無条件契約解除)することができます。

■事例2

リフォーム業者から電話で「火災保険で住宅リフォームができる。経年劣化の場合でも保険金を請求できるので、そのお金でリフォームをしないか」と言われたため、後日調査に来てもらった。調査の結果、保険金がもらえるとのことだったので、工事契約を結び、業者の言うとおりの保険金の申請をしてお金を受け取った。しかし、息子から「この火災保険は風水害や盗難などで発生した住宅の損害に保険金が支払われるので、業者の言っていることはおかしい」と言われた。そのため、業者に工事の契約の解約を申し出たところ、契約金額の50%の解約料を請求された。

●アドバイス

自然災害による住宅の損害の多くは、火災保険などで補償されますが、経年劣化などの破損は対象外です。事実と異なる説明で保険請求すると、不正請求に当たるとして、後で保険金の返還を求められることもあります。また、契約条項を根拠に契約金額の50%といった高額な解約料を請求されても、不当条項として無効を主張できる場合がありますので、消費生活センターにご相談ください。

広告 内容については広告主にお問い合わせください。

庭木1本からお手入れOK!

お客様へのお約束
 ☆土日でもOKです
 ☆トイレはお借りしません
 ☆お茶はご遠慮します

生垣剪定幅1m(高さ2m)
通常2,000円が **1,000円** (先着10名様限定)

(株)ガーデンエクスプレス 年中無休 営業時間9~17時
 ☎0120-61-4128
 葛飾支店 葛飾区立石6-11-12

見積無料

安全・安心なまちづくり

区民の皆さんが安全で安心して暮らせるまちづくりのためのさまざまな取り組みを紹介します。

●防災活動拠点の整備

【担当課】地域防災課 公園課
☎(5654)8254
☎(3695)8385

地域の皆さんが「自分たちのまちは、自分たちで守る」ことを目的に、区では消火・救助活動や被災者に対する生活支援が行える防災設備を備えた公園を、防災活動拠点※として整備しています。

※防災倉庫、洗い場、雨水貯留槽、かまどベンチ、マンホールトイレなどの設備を備えている。

■防災活動拠点機能を備えた「青戸六丁目さくら公園」が開園しました

4月2日には、区内32カ所目となる防災活動拠点の機能を備えた「青戸六丁目さくら公園(青戸6-41-8)」が開園しました。この公園には、防災倉庫をはじめ、かまどベンチ・マンホールトイレ

レ・防災井戸などが備えられています。

開園後の4月7日には、「ふれあいさくらまつり」が行われ、かまどベンチを利用した豚汁作りや、公園に備えられている防災資器材の展示と説明、水陸両用車の展示やまちかど防災訓練車による初期消火訓練などが行われました。



▶青戸六丁目さくら公園での防災倉庫の説明の様子