



ロマンチックな星空を演出



主な番組

かつしかから宇宙へ

全宇宙のデータを網羅した『デジタルユニバース』を日本で初めて導入し、地球から宇宙の果てまで、迫力ある旅を体験！プラネタリウムのイメージを大きく変えた番組。

クイズ！スター&プラネット2016

座席のボタンを使って宇宙のクイズに挑戦！成績が悪いと『恐怖の罰ゲーム』が待っているかも？大人も子どもも楽しめる、参加型プラネタリウム。

【所在地】 白鳥3 - 25 - 1 郷土と天文の博物館内 ☎3838 - 1101

【開館時間】 午前9時～午後5時(祝日以外の金・土曜日は午後9時まで)

【8月31日までのプラネタリウム放映時間】

▷午前11時30分から(土・日曜日、8月10日(水)～12日(金のみ)▷午後1時から▷午後2時30分から▷午後4時から▷午後5時30分から(8月27日を除く土曜日) ※座席数165席

【休館日】 月曜日(祝日を除く)、第2・4火曜日(祝日の場合はその直後の休日でない日)

【入館料】 大人100円、小・中学生50円

【プラネタリウム観覧料】 大人350円、小・中学生100円、幼児50円(座席を使う場合)

※毎週土曜日は、中学生以下の方の入館料およびプラネタリウム観覧料が無料です。

郷土と天文の博物館

検索

上の星空の写真にスマートフォンなどのモバイル機器をかざすと、プラネタリウムの製作の裏側を動画で見ることができます(AR動画の使い方などは右記のQRコードを参照)。



アクセス

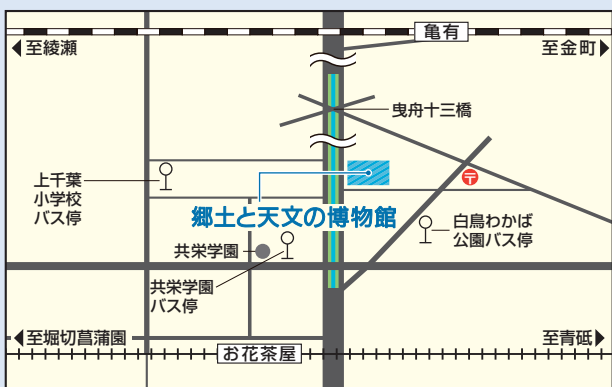
駐車場に限りがございます(15台)。公共交通機関をご利用ください。

電車

京成本線「お花茶屋」駅から徒歩8分

バス

- ▶レインボーかつしか(有71・有72)または京成タウンバス(有70)「白鳥わかば公園」から徒歩3分
- ▶京成タウンバス(有57)「上千葉小学校」または「共栄学園」から徒歩5分



広報 かつしか

平成28年(2016年) No. 1666

7月25日

発行 / 葛飾区 編集 / 広報課

〒124-8555 葛飾区立石5-13-1 ☎3695-1111

第50回 葛飾納涼花火大会

間もなく開催!

日時 7月26日(火) 午後7時20分～8時30分
会場 柴又野球場(江戸川河川敷)

荒天の場合は翌日同時刻に順延。翌日も荒天の場合は中止。

【問い合わせ】

はなしょうぶコール ☎6758 - 2222

【担当課】 観光課



はなしょうぶコール ☎6758 - 2222 午前8時～午後8時 年中無休



区ホームページ <http://www.city.katsushika.lg.jp>



区公式ツイッター @katsushika_city



区公式フェイスブックページ



実施期間は
8月31日(水)まで

自分の体のこと、もっと知ろう

葛飾区国民健康保険に加入している方へ

葛飾区国民健康保険に加入している40歳から74歳までの方を対象に、特定健康診査を無料で実施しています。対象の方には、受診券などを5月下旬に送付しました。また、特定健康診査の結果、生活習慣病を発症する恐れがある方には、生活習慣の見直しや改善を支援する特定保健指導を行います。

ご自分の健康状態を確認できる良い機会ですので、特定健康診査・特定保健指導を利用して生活習慣病を予防しましょう。特定健康診査を未受診の方には、区から電話で受診を案内する場合があります。

【実施期間】 8月31日(水)まで(医療機関の休診日を除く)

【担当課】 国保年金課 ☎5654-8173

無料

特定健康診査から特定保健指導までの流れ

特定健康診査

腹囲や血糖、中性脂肪などのメタボリックシンドロームに着目した健康診査です。
 <実施場所> 区内医療機関 約170カ所(受診券に同封のご案内をご覧ください)

腹囲や血圧などの健診結果に応じた生活習慣の改善の必要性

低い 中程度 高い

生活習慣を見直すきっかけとなる情報を提供

無料

動機付け支援 面接(1回) 積極的支援 面接・半年間の支援

- 専門家による生活習慣改善のアドバイス
- 改善に向けた行動目標・行動計画の作成
- 生活習慣改善の実践

特定保健指導

<実施場所>
 ▶区内医療機関
 ▶葛飾区医師会特定保健指導相談室(立石5-15-12)

面接から6カ月以上経過後に保健指導の効果を確認します

葛飾区国民健康保険以外の医療保険被扶養者と国保組合に加入している方へ

加入している医療保険者が実施する特定健康診査を区内の医療機関で受診する際に、葛飾区独自の追加検査を無料で受診できます。特定健康診査の実施医療機関は、加入している医療保険者にお問い合わせください。

【実施期間】 9月30日(金)まで(医療機関の休診日を除く)

【対象】 次の全てに該当する方

- ▷区内在住(葛飾区に住民票のある)の方
- ▷追加検査を実施している区内の医療機関で特定健康診査を受診する方(追加検査の実施医療機関は、健康づくり課(☎3602-1268)へお問い合わせください)
- ▷特定健康診査受診券の「契約とりまとめ機関名」欄に「集合B」か「医師会」と記載がある方

【検査項目】 尿潜血、クレアチニン、血糖、胸部エックス線検査などの他、医師の判断により白血球数、血小板数、心電図

【受診方法】 特定健康診査受診時に、医療機関窓口でお申し込みください。

【担当課】 健康づくり課 ☎3602-1268

東日本大震災により、岩手県、宮城県、福島県から避難されている方へ

住民票を異動せずに避難している国民健康保険および後期高齢者医療制度に加入している方は、避難先でも指定医療機関で特定健康診査・後期高齢者医療健康診査を受診できる場合があります。詳しくは、避難元の市町村にお問い合わせください。

▶特定健康診査・特定健康診査追加検査と同時に肺・大腸・前立腺がん検診、肝炎(B型・C型)検査も受けられます(検査によっては年齢要件や料金の負担があります。肺がん検診は一部実施していない医療機関があります)。

▶特定健康診査・特定保健指導実施医療機関および特定健康診査追加検査実施医療機関は、区ホームページ(トップ→くらしのガイド→健康・医療・衛生→健康診査)からもご覧になれます。

休館のお知らせ

建物の改修工事などのため、次の期間休館します。休館期間以降の利用についてはお問い合わせください。

【担当課】 地域振興課 ☎5654-8216

中道憩い交流館

【休館期間】 9月1日(木)～10月31日(月)

【所在地】 西亀有1-2-7

新宿憩い交流館

【休館期間】 10月3日(月)～平成29年1月31日(火)

【所在地】 新宿1-5-6



粗大ごみの受け付けを一時停止します

システムメンテナンスのため、次の期間受け付けができません。

【受付停止日】

▷電話 7月31日(日)終日

▷インターネット 7月30日(土)午後8時～31日(日)午後7時

【問い合わせ】 粗大ごみ受付センター ☎5296-4400

【担当課】 リサイクル清掃課

空間放射線量の定点測定結果

【測定日】 7月5日(火)

測定場所	所在地	測定結果	測定場所	所在地	測定結果
西水元こうだ公園	西水元3-14-7	0.05	高砂七丁目公園	高砂7-8-13	0.06
水元中央公園	水元1-23-1	0.05	金町公園	柴又3-24-1	0.06
白ゆり公園	水元5-5-20	0.06	高砂北公園	高砂4-3-1	0.06
熊野公園	東水元5-40-7	0.08	柴又とまり木児童遊園	柴又6-10-15	0.06
したて公園	東水元3-21-6	0.07	堀切公園	堀切1-27-10	0.05
東金町運動場多目的広場	東金町8-27-1	0.11	木根川中央公園	東四つ木3-47-1	0.04
亀有公園	亀有5-36-1	0.05	本田公園	立石3-4-13	0.05
みよし公園	南水元1-17-23	0.07	立石七丁目公園	立石7-12-4	0.04
にいじゅくプレイパーク	新宿5-21-10	0.10	東立石緑地公園	東立石4-6-10	0.10
東水元公園	東水元2-8-6	0.08	上入公園	奥戸7-13-1	0.05
わかば公園	東金町2-16-4	0.10	奥四あおぞら公園	奥戸4-20-4	0.05
小管めぐみ公園	小管3-9-9	0.04	細田一丁目児童遊園	細田1-21-9	0.06
宝町公園	宝町2-8-2	0.05	まんだら公園	鎌倉1-30-11	0.05
中道公園	西亀有1-3-1	0.05	新小岩公園	西新小岩3-26-6	0.05
亀有二丁目公園	亀有2-2-7	0.07	新小岩公園	西新小岩1-1-3	0.06
青戸平和公園	青戸4-23-1	0.05	松南公園	新小岩3-27-2	0.06

【単位】 マイクロシーベルト/時
 【測定方法】 地上1mの地点で、10秒ごとに5回測定した値の平均
 【測定箇所の土質】 にいじゅくプレイパークは土、東立石緑地公園は芝生で、その他は校庭や園庭と同じダスト舗装です。
 【測定機器】 シンチレーション式サーベイメーター(ALOKA社 TCS-172B)
 【担当課】 環境課 ☎5654-8588

広告 内容については広告主にお問い合わせください。

お仏壇・お墓のことならお気軽にご相談下さい!



お仏壇

墓石

屋内墓苑

相談無料

はせがわの おほかの窓口

お墓を建てる 霊園を探す リフォーム



ヴィナシス金町店 ☎0120-996-544

葛飾区金町6-2-1 ヴィナシス金町1階(マルエツ隣り)
 営業時間 10:00～18:30

京成金町駅より徒歩1分

東京都行政書士会葛飾支部会員

官公庁への代理申請・契約書の代理作成は、行政書士にご相談下さい。

富井禎文(小菅4-21-20・308)	松崎基城(南水元1-8-17・401)	牧野祐治(亀有5-11-16)	古谷武志(奥戸7-15-19)	宋民子(亀有1-26-7)	鈴木恵子(堀切2-48-18)	深澤秀徳(東新小岩1-5-18・1007)	植原ひとみ(水元1-7-4・202)
6677-3074	5699-1955	3628-8333	3692-0778	5680-6930	6319-5527	5672-3217	3609-4675

空間放射線量測定器の貸し出しを行っています(予約不要)。詳しくは区ホームページをご覧ください。

【貸出場所・担当課】 環境課(区役所4階410番) ☎5654-8588



(3)

紙面上では市外局番03の表記を省略しています。

人材募集

詳しくはお問い合わせください。

職種・勤務内容	募集人数	対象	勤務期間	勤務日時	報酬など	申込方法	選考日・選考方法	申し込み・担当課		
学校栄養士 小・中学校の学校給食における献立作成など	1人	栄養士の資格を有する方	8月25日～平成29年3月31日 (更新可)	月～金曜日 原則、午前8時～午後4時	月額182,300円 交通費・有給休暇あり。 健康保険・厚生年金・雇用保険加入。	市販の履歴書、資格を証する書類の写し、作文「学校における栄養士の役割について」(800字以内・様式自由)、返信用封筒(82円切手貼付、宛先記入)を、8月5日(金)(消印有効)までに持参か郵送。	8月中旬に書類選考・面接。	〒124-8555 葛飾区役所学務課 (区役所4階428番) ☎5654-8461		
(育休代替)学校栄養士 小・中学校の学校給食における献立作成など	1人	栄養士の資格を有する方	原則として8月25日以降、おおむね1年～1年6カ月職員の育休休業請求期間に応じて、決定します。 栄養士の配置状況により1年6カ月を超えて勤務する場合あり。	月～金曜日 原則、午前8時～午後4時	月額182,300円 交通費・有給休暇あり。 健康保険・厚生年金・雇用保険加入。	作文には以下の事項について、いずれか1つを必ず記載。 ▷献立作成に関すること ▷食育に関すること ▷衛生管理に関すること				
学校栄養士指導員 学校栄養士の指導など	1人	管理栄養士の資格を有し、学校給食経験が5年以上ある方	8月25日～平成29年3月31日 (更新可)	月～金曜日 原則、午前8時～午後4時	月額220,600円 交通費・有給休暇あり。 健康保険・厚生年金・雇用保険加入。	市販の履歴書、資格を証する書類の写し、作文「あなたの学校栄養士の経験を基に、他の学校栄養士にどのように指導していきたいと考えていますか。具体的な事例を挙げて述べてください」(800字以内・様式自由)、返信用封筒(82円切手貼付、宛先記入)を、8月5日(金)(消印有効)までに持参か郵送。				
区立保育園調理補助 保育園での給食調理業務	3人程度	資格不問	9月1日～平成29年3月31日 (更新可)	▷月曜日 午前8時30分～午後5時15分 ▷火～金曜日 午前9時～午後3時 週3～5日勤務・週28時間以内 (勤務曜日・時間は採用園による)	時給920円 交通費・有給休暇あり。 週20時間以上勤務の場合は雇用保険加入。	8月16日(火)午後5時までに電話で申し込みの上、市販の履歴書と82円切手1枚を面接時に持参。	8月18日(木)(予定)に書類選考・面接。	保育管理課 ☎5654-8267		
障害児保育補佐保育士 集団保育の適応などに補助が必要な乳幼児の保育補助	5人程度	保育士の資格を有する方	9月1日～平成29年3月31日 (更新可)	月～土曜日のうち週4日または5日 午前8時30分～午後5時15分の間で、対象となる乳幼児が登園する時間 (週30時間勤務。勤務曜日・時間は採用園による)	月額130,000円 交通費・有給休暇あり。 健康保険・厚生年金・雇用保険加入。					
区立保育園短時間保育士 乳幼児の保育業務	4人程度	保育士の資格を有する方	9月1日～平成29年3月31日 (更新可)	月～金曜日 午前7時15分～午後3時または正午～午後8時30分の間で6時間 (週30時間勤務。勤務時間は採用園による)	月額173,200円 交通費・有給休暇あり。 健康保険・厚生年金・雇用保険加入。					
区立保育園用務補助A・B 洗濯・園舎内外清掃・布団の上げ下ろしなどの保育園用務全般	3人程度	資格不問	9月1日～平成29年3月31日 (更新可)	【用務補助A】 ▷月～金曜日 午前9時～午後3時 ▷土曜日 午前9時～午後4時 週3～5日勤務・週26時間以内 【用務補助B】 ▷月～金曜日 午前8時30分～午後0時30分または午後1～5時 勤務曜日・時間は採用園による。	時給920円 (土曜日960円) 交通費・有給休暇あり。 週20時間以上勤務の場合は雇用保険加入。					
区立保育園保育補助 朝夕2回の変則勤務	10人程度	資格不問	9月1日～平成29年3月31日 (更新可)	月～土曜日 午前7時15分～午後8時30分の間で週29時間以内 (勤務曜日・時間は採用園による)	時給1,060円 交通費・有給休暇あり。 週20時間以上勤務の場合は雇用保険加入。					
児童館臨時職員 指導員補助	10人	15歳に達した日以後の最初の3月31日が終了した方	臨時職員雇用の必要性が生じた期間 (原則1カ月ごと、最長6カ月まで。夏休みなど三季休業中のみの勤務も可)	月～土曜日 午前8時30分～午後8時 (勤務時間は採用館による)	時給 ▷月～金曜日940円 ▷土曜日990円 交通費あり。				各児童館による。	育成課 ☎5654-8293

官公署だより

現代に生きる伝統工芸士展
伝統工芸士の逸品の展示、小学生から体験できる各種ワークショップ、実演などがあります。

【日時】7月28日(木)・29日(金)午前10時～午後5時。
直接会場へ。【会場】東京都立産業貿易センター台東館(台東区花川戸2-6-5) 問い合わせ(公財)東京都中小企業振興公社 ☎(5680)4631

水元公園防災キャンプ
災害時の避難生活に役立つ技術などを学びます。【日程】8月20日(土)・21日(日)1泊2日【定員】小学生以上と保護者40人程度【費用】高校生以上1500円、小中学生千円【申込方法】ハガキに防災キャンプ、参加者全員の住所・氏名(フリガナ)・年齢・電話番号を書いて、8月10日(水)(必着)まで多数抽選。【申し込み・問い合わせ】〒125-0034水元公園3-2水元公園サービスセンター ☎(3607)8321

多摩川上流域の山林を購入します
東京都水道局では、所有者が手放す意向のある民有林を購入しています。詳しくは、パンフレットまたは東京都水道局ホームページをご覧ください。
【公募期間】平成29年3月31日(金)まで【問い合わせ】東京都水道局水源管理事務 ☎04228(21)3894

8月は道路ふれあい月間です。道路上に物を置いたままにすることは、法律で禁止されています。誰もが安心して利用できる道路にしましょう。
【担当課】 道路管理課 ☎5654-8381



地域の皆さん・事業者・区が「地域をより住みやすく、より良いまちにしよう」と考えて協力する「協働」の取り組みが、区内に広がっています。
【担当課】 政策企画課協働推進担当
☎(5654)8177

亀有地区商店街協議会

亀有駅の北口を出ると、漫画「こちら葛飾区亀有公園前派出所(以下「こちら亀」)の主人公・両さんの銅像が迎えてくれます。人懐っこい笑顔で右手を挙げるその姿は、漫画の両さん同様、温かみにあふれています。

この「両津勘吉像」を含む、こちら亀に登場するキャラクター14体の銅像の設置をはじめ、亀有地域の町おこしを手掛けているのが「亀有地区商店街協議会」です。

同協議会は平成4年、地域の活性化を図るため、亀有駅周辺の7つの商店街によって結成されました。その後、平成17年に大型店や自治町会、葛飾区などが加わって町全体でこちら亀にちなんだ町おこしが始まり、平成18年に亀有駅北口駅前初めて両さんの銅像を設置しました。

その後、13体の銅像を亀有駅周辺に設置する他、周遊マップを作成して銅像巡りによる地域全体の活性化に取り組んできました。また、毎年こちら亀にちなんだイベントの企画、撮影への協力などを通じ、全国的に亀有の知名度を上げることにも貢献しました。

平成20年11月に設置された3体目の少年両さん像



はかがでしようか。

8月7日(日)には、15体目の銅像が完成し、除幕式や関連イベントが開催されます(5面参照)。

皆さんも銅像を巡りながら、両さんたちと共に生きる町・亀有を散策してみたいと思いませんか。

かつしかを伝え隊

【担当課】 広報課 ☎5654-8115

区ホームページやフェイスブック、ツイッターで発信している区の出来事の一部を紹介します。

ポッチャ交流大会を開催!



6月25日、総合スポーツセンターでパラリンピック公式種目「ポッチャ」の交流大会が開催されました。

ポッチャとは、目標に向かってボールを投げ、その近さを競うスポーツです。重度の脳性まひや四肢の機能障害がある方のために考案されました。

当日は5~82歳の72人が参加し、大いに盛り上がりました。

かつしかミライテラス開催!



6月26日、テクノプラザかつしかにて、区内でさまざまな工夫や熱意を込めて作られた認定製品を展示・販売するイベント「かつしかミライテラス」が開催されました。当日は、約2,900人の方が訪れ、匠の技の実演や体験イベントなどを楽しみました。

自治町会長連絡会を開催しました



6月29日~7月1日の期間、区役所と金町地区センターで自治町会長連絡会を開催しました。区からは今年度の予算や空き家対策、スポーツによる元気なまちづくりについて説明を行いました。参加された皆さんからは、「防災対策」や「防犯カメラ設置」などの質問が寄せられ、青木区長が答えました。

連絡会の議事録は9月に区ホームページで公開する予定です。

今年も実施! プレミアム付商品券販売!



7月1~5日の期間、抽選で選ばれた応募者を対象に、10,000円で11,000円分の買い物ができる「プレミアム付商品券」が販売されました。

購入した方からは「商店街でたくさんの買い物を楽しみたいと思います」との声が聞かれました。

花いっぱいのもちづくり

区内を花いっぱいにするための主な取り組みを紹介します。

【担当課】 環境課 ☎5654-8239

花いっぱいのもちづくり活動

現在、区内100カ所を超える場所で、花いっぱいのもちづくり活動が行われています。

水元まちづくりプロジェクト

水元中学校ガーデニング部と地元の有志が中心となって活動しています。

5月7日に小合上町児童遊園内の花壇の植え付けを行いました。



かつしか花いっぱいのもちづくりホームページ

URL <https://www.hanaichi-katsushika.jp/>

平成27年4月に開設された専用ホームページでは、花に関するイベント情報や活動報告、フォトギャラリーなどを紹介しています。右記QRコードからもアクセスできます。



かつしか花いっぱいのもちづくり推進協議会

平成26年9月に発足し、現在37の活動団体と3事業者、葛飾区緑化推進協力員が参加しています。

主な活動として、環境緑化フェアや樹木フェアでのPR活動や、参加団体相互の交流を目的とした「サロン・ド・花いち」などを開催しています。

新たな参加団体を募集しています。詳しくは環境課までお問い合わせください。



「サロン・ド・花いち」

花いっぱいレポーター

各団体の活動状況や花壇の様子を取材し、専用ホームページで紹介するため、区内在住のボランティアの方7人が活動しています。

レポーターの皆さんは取材テクニックを習得するため、ジャーナリストの講師を招いて研修も行っています。



取材活動の様子

平成28年度葛飾区緑化推進功労者に感謝状を贈呈しました

緑化推進活動を通じて、地域の環境保全や緑化推進の指導・普及に努めている個人または団体の方の功績をたたえ、感謝の意を表するため、7人と3団体を緑化推進功労者として決定し、6月12日に感謝状贈呈式を開催しました。



平成28年度 葛飾区緑化推進功労者感謝状贈呈式

【平成28年度葛飾区緑化推進功労者(敬称略・50音順)】

- 五十嵐 美鈴
- 大塚 知子
- 清水 雅子
- 野瀬 喬
- 東京立農産高等学校
- 東金町中学校学校地域応援団
- 南奥戸小学校ガーデニングボランティアグループ
- 嵯原 美代子
- 木村 光子
- 永谷 誠之助



野瀬さん(左)は平成27年度まで緑化推進協力員会会長として活躍されました。



こちら葛飾区亀有公園前派出所 連載40周年記念

新銅像完成！銅像除幕式・スタンプラリーを開催



【担当課】 観光課 ☎3838 - 5558

©秋本治・アトリエビーだま/集英社

銅像除幕式

スペシャルゲストとして今秋公演の舞台版「こちら葛飾区亀有公園前派出所」から両津勘吉役のラサール石井さん、中川圭一役のコージさん、秋本・カトリーヌ・麗子役の原幹恵さんが登場！

【日時】 8月7日(日)午後1時から

【会場】 亀有駅南口駅前

漫画「こちら葛飾区亀有公園前派出所」の連載40周年を記念して、亀有駅南口駅前に、両さん・中川・麗子の三人が一緒になった初のカラーの銅像を設置します。

また、先着200人に「こち亀特製手ぬぐい」をプレゼントします(午後2時から亀有駅南口駅前で配布。無くなり次第終了)。

※雨天の場合、内容の一部が変更・中止になる場合があります。

みんなでまわろう！ こち亀銅像スタンプラリー

【期間】 8月7日(日)～18日(木)

台紙の配布は8月7日(日)午後2時から

こち亀のキャラクターの銅像を巡りながらスタンプを集めます。ゴールした方には「こち亀特製下じき」をプレゼントします(無くなり次第終了)。

【台紙配布場所】

- ▷ 亀有駅改札前こち亀案内板ラック
- ▷ ゆうろ～どサービスカウンター(亀有3-21-6)
- ▷ アリオ亀有内こち亀ゲームぱ～く

【問い合わせ】 ゆうろ～どサービスカウンター ☎5680 - 8685

亀有地区商店街協議会ホームページ(<http://yydotto.com/kameshoukyou/>)

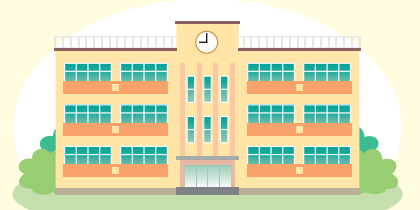
子どもたちを 地域みんなで応援しよう

学校地域応援団

「学校地域応援団」とは、地域と学校とのこれまでの協力関係を基盤に、さらに多くの人や団体が、ボランティアとして学校支援に参加しやすい仕組みをつくるものです。

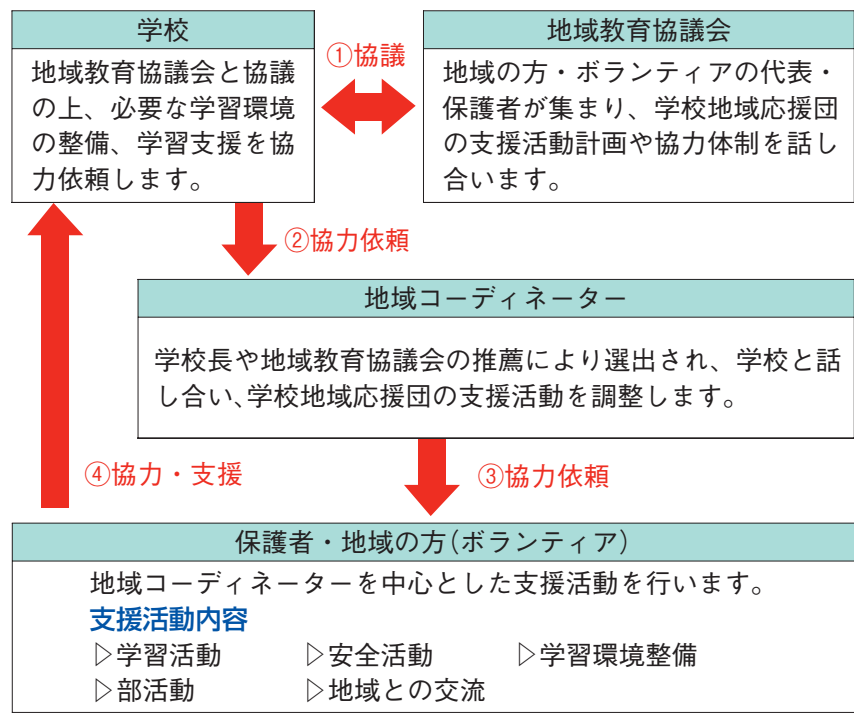
学校ごとに「学校地域応援団」が設置されることで、教育環境の向上や地域との連携強化をさらに進めることができます。

【担当課】 地域教育課 ☎5654 - 8589



学校地域応援団の仕組み

現在、区内58校
(小学校37校、中学校21校)に設置されています。



学校地域応援団の 活動を紹介します

～常盤中学校～

常盤中学校では、学校前にある花壇の手入れや校内清掃などの活動を行っています。



地域コーディネーターに伺いました



大塚喜代子さん
(常盤中学校地域
コーディネーター)

地域コーディネーターとして、「みんなの気持ち」「雰囲気づくり」「つながり」の3つを大切にすることを心掛け、無理なく温かい雰囲気の中で活動できるようにコーディネートしています。ボランティアメンバーは、保護者や学校の卒業生が多く、常盤中学校がより良く、素敵な学校であり続けて欲しいという思いのもと活動しています。今後も心のつながりを大切に、活動を行ってまいります。

校長先生に伺いました



白倉孝弘先生
(常盤中学校校長)

学校地域応援団が設置されたことで、生徒と地域の皆さんが一緒になって活動する機会が増えました。花壇などを協力して作り上げることで、生徒と地域の方とのつながりが深まり、学校への誇り、地域への誇りをもつきっかけとなっています。また、生徒たちは地域の方が自分たちを支えてくれているという意識をもっています。学校地域応援団が学校と地域とを結ぶ橋渡し役となっており、地域の皆さんは学校を温かく見守ってくれています。

学校地域応援団に参加して、学校を支援しませんか

学校地域応援団にはさまざまな魅力があります。

- ▷ 学校・家庭・地域が一体となって学校教育を支える仕組みができる。
- ▷ 将来を担う子どもの成長をたくさんの大人がサポートできる。
- ▷ 幅広い年代のネットワークができる。

参加希望の方は地域教育課(☎5654 - 8589)までお問い合わせください。希望する学校や地域、内容を確認し、学校や地域コーディネーターへ紹介します。

子ども総合センター



何度も同じことを注意しているのに何で繰り返すの？

就学前のお子さんの発達について一緒に考えてみませんか

ことばが遅い気がするけど…



【所在地】 青戸4-15-14健康プラザかつしか内 【担当課】 子ども家庭支援課

子ども総合センターでは、お子さんの発達についての相談を受け付けています。また、5歳児健康診査事業と巡回訪問事業を総合的に進めていくことで、お子さんの就学まで切れ目のないサポートを発達支援専門員(※)と一緒に考えていきます。

※心理士や言語聴覚士の資格を持つ区職員

就学前のお子さんの発達に関する相談(予約制)

毎日の生活の中で、お子さんの様子で気になることや悩んでいること、関わりの中でうまくいかないことなどについて、一緒に考えます。まずはお電話ください。

【担当】
発達相談担当係 ☎3602-1388
月～金曜日(祝日を除く)
午前8時30分～午後5時

5歳児健康診査事業

5歳になるお子さんの保護者に対して育児に関するアンケートを行いました。今後のアドバイスが必要と考えられる方には、集団遊びの観察や医師の問診を実施します。その結果を基に、発達支援専門員が今後の対応についてアドバイスします。

巡回訪問事業

区内の幼稚園や保育園からの依頼に応じて発達支援専門員が園を訪問しています。

お子さんの集団での様子や気になる行動などを観察し、園生活の中でできる工夫や、保育に役立つ情報などを園の先生へお伝えしています。



園の先生のコメント

園児の中には療育に通うお子さんもいるため、そのようなお子さんに対してより適切な支援を行っていきたくと考え、巡回訪問事業を利用しました。

園側では気づきにくい面などを発達支援専門員の方から教えてもらうことで、支援を必要とするお子さんに対する理解が深まり、より良いサポートにつなげることができました。

今後も園と発達支援専門員で連携してお子さんを支援していきます。

発達支援専門員から皆さんへ

私たちはさまざまな事業を通して、お子さんの様子を発達という視点から「どうしてなのか」を考え、「どうしたらよいのか」を具体的に提案しています。

お子さんの成長は十人十色。だからこそ子育てに悩みはつきものです。保護者をはじめ、周りの皆さんが正しく理解することで、お子さんが安心して過ごすことができます。もやもやと思い悩んでいた気持ちに少しでも光が差し込めるよう、お手伝いできればと思います。



各種相談窓口のご案内

- お子さんとその家庭に関する相談
子ども家庭係 ☎3602-1386
月～土曜日(祝日を除く) / 午前8時30分～午後5時
- 母子保健(妊娠・出産)に関すること
母子保健係 ☎3602-1387
月～金曜日(祝日を除く) / 午前8時30分～午後5時
- メールでの相談
区ホームページ(トップ→くらしのガイド→各種相談→子育てに関する相談→子ども総合センターメール相談)から
★金町子どもセンター(東金町3-8-1)
☎5699-1224
乳幼児向けの行事・講座や子育てに関する相談を行っています。
月～土曜日(祝日を除く) / 午前10時～午後6時

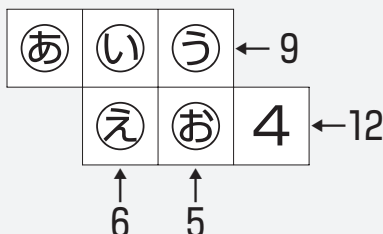
算数 トライアスロン 参加者募集

小学生の皆さんが少し苦手と感じやすい計算や図形の問題を、授業とは違う考え方で、頭を柔らかくして解いていきます。ゲーム形式の問題を早く解けた方にはプレゼントを差し上げます。算数が苦手な方も、友達を誘ってチャレンジしてみてください。

- 【日時】 9月3日(土)
▷午前コース / 午前10時30分～正午 ▷午後コース / 午後1時30分～3時
(いずれのコースも内容は同じです)
【会場】 ウィメンズパル(立石5-27-1)
【対象】 小学1～4年生(各コース60人)
【費用】 500円
【申込方法】 (公財)日本数学検定協会ホームページ(<https://www.su-gaku.net/suken/support/workshop/>)から申込用紙を取り出すか、お問い合わせください。申込用紙は区ホームページからも取り出せます。申し込み締め切りは8月19日(金)(必着)です。
【申し込み・問い合わせ】 〒125-8602東金町6-6-5三井生命金町ビル4階(公財)日本数学検定協会 ☎5812-8340
【担当課】 生涯学習課

例題にチャレンジ!

右の図の㊦～㊨に、1から6までの数(4を除く)を1つずつ入れます。□の外にある数は、矢印の向きにならんでいる□の中の数を、全部たした数です。たとえば、㊨+㊩+4=12です。㊦～㊨に入る数を考えてみよう。



8㊦ 9㊧ 2㊨ 1㊩ 9㊪ 7㊫

葛飾ブランド 葛飾町工場物語 認定製品のストーリー漫画家を募集します



▲平成27年度認定作品 ストーリー漫画

- 【対象】 認定製品の取材を行い、ストーリーを組み立てた上で漫画化できる方(プロ・アマ不問)5人程度
【内容】 1作品6ページの漫画(1人につき1作品を予定)
漫画に関する著作権・使用権など、全ての権利は葛飾区および東京商工会議所葛飾支部に帰属します。
【報酬】 1作品につき10万円
【募集期間】 7月25日(月)～9月1日(木)(必着)
【応募方法】 応募用の設定ストーリーを2ページの漫画にし、応募要領に添付されている所定の申込書と共に持参か郵送(提出された物は返却しません)。詳しくは「葛飾町工場物語」ホームページ(<http://www.tokyo-cci.or.jp/katsushika/machikoba/>)または、商工振興課にある応募要領をご覧ください。
【審査方法】 一次審査(書類審査)と二次審査(面接)を行い、10月上旬に決定します。
【応募・担当課】 〒125-0062青戸7-2-1テクノプラザかつしか内 商工振興課 ☎3838-5587

区内障害者施設で作った焼きたてパンや焼き菓子などを区役所1階食堂前で販売しています。

毎週火曜日(祝日を除く) / 午前11時30分ごろから午後1時(売り切れ次第終了) 【担当課】 障害福祉課 ☎5654-8262



気を付けよう！消費生活のトラブル

平成27年度、区の消費生活センターには2,950件の相談が寄せられました。最も多かった相談は、インターネットのアダルトサイト関連の被害で、全体の4分の1を占めています。また、個人情報を取る目的で公的機関をかたる詐欺も見受けられます。このようなトラブルに遭わないために、具体的な事例や対処法・注意点などを紹介します。

【担当課】
消費生活センター
☎5698-2311

インターネットトラブル アダルトサイト

■事例

無料アダルト動画を見るつもりで年齢確認をクリックしたら、会員登録されてしまった。業者に慌てて電話をしたところ、「今日中に支払えば安くできる」とせかされ、相手の言う通りに登録料を支払ってしまった。



●対処法・注意点

- ▷他のサイトからアダルトサイトに誘導され、登録させられる場合もありますので気を付けましょう。「退会手続きはこちら」などの案内があっても、メールアドレスなどの個人情報を知られることになるので、連絡しないようにしましょう。
- ▷架空・不当請求の脅し文句にひるまず、お金を支払わないようにしましょう。一度支払うと根拠のない取り立ての電話やメールが来る恐れがあります。

個人情報削除詐欺

■事例

公的機関を名乗って、「あなたの個人情報が漏れているので削除してあげる」と電話がかかってきた。

●対処法・注意点

- ▷公的機関がこのような電話をすることは絶対にありません。電話はすぐに切りましょう。
- ▷お金を要求されても、絶対に支払わないでください。一度お金を支払ってしまうと取り戻すことは困難です。
- ▷マイナンバー制度の導入に伴い、マイナンバーや暗証番号が流出しているとかたる手口も急増していますので注意しましょう。



消費生活トラブルに関する相談・問い合わせ

消費生活センター(立石5-27-1ウィメンズパル内) ☎5698-2311 月～金曜日(祝日、年末年始を除く)午前9時～午後4時30分

絶対やらせない！

危険ドラッグ



(公財)麻薬・覚せい剤乱用防止センター「ダメ。ゼッタイ。君」

～子どもたちを薬物から守るために～

近年、薬物の中毒症状によって引き起こされる凶悪犯罪や交通事故などは、大きな社会問題となっています。このような背景には、危険ドラッグなどの薬物が手に入りやすくなったことが挙げられます。子どもを薬物から守るために、日頃から薬物の恐ろしさについて、家族で話し合うようにしましょう。【担当課】地域保健課 ☎3602-1231

「危険ドラッグ」とは

合法ハーブなどという呼称で販売されている薬物です。物によっては、麻薬や覚せい剤よりも危険な物質が含まれていることもあり、大変危険なものです。一度でも使用すると、脳をはじめとする身体に障害が現れ、自分の意思ではやめることができなくなります。

子どもたちに薬物乱用の魔の手が伸びています！

特に夏休みで開放的になった子どもたちは、「一度くらいなら」「ちょっとだけなら」という思いから、薬物に手を伸ばしてしまう恐れがあります。成長期の子どもが薬物を乱用すると、その後の人生が取り返しのつかないものになります。

子どもを薬物乱用から守るチェックポイント

子どもに次のような行動が見られたら注意してください。

- 1 帰宅が遅くなった
- 2 友達関係がよく分からない
- 3 金使いが荒くなった
- 4 理由の分からないお金を欲しがらなくなった
- 5 食事を家族と一緒に食べなくなった
- 6 目を合わせて会話をしなくなった
- 7 部屋に独りでこもることが多くなった
- 8 電話やEメールに知らない人から連絡があったりする
- 9 嘘が多くなった
- 10 イライラしている

(厚生労働省資料より引用)

薬物乱用防止活動の推進！

東京都薬物乱用防止推進葛飾地区協議会では、薬物乱用防止の啓発活動として、区内のイベントでパネル展示やポケットティッシュなどの啓発グッズの配布を行い、積極的に薬物乱用防止活動に取り組んでいます。



平成27年度薬物乱用防止ポスターの部最優秀

薬物乱用(危険ドラッグ)についての相談はこちら

薬物相談

- ▷健康ホットラインかつしか ☎3602-1244
月～金曜日(祝日・年末年始を除く)
午前8時30分～午後5時(水曜日は午後7時30分まで)
- ▷東京都夜間こころの電話相談室 ☎5155-5028
年中無休/午後5～10時(受け付けは午後9時30分まで)

医療相談

- ▷東京都立中部総合精神保健福祉センター ☎3302-7711
月～金曜日(祝日・年末年始を除く)午前9時～午後5時

薬物相談・少年相談・少年環境相談・その他相談

- ▷警視庁総合相談センター ☎3501-0110
24時間年中無休



お知らせ

(仮称)かつしか盆まつりの課題曲が「葛飾音頭」に決定しました



来年の8月に、大盆踊り大会や盆踊りコンテスト、コンサートなどを取り入れた「(仮称)かつしか盆まつり」を、葛飾にいじゅくみらい公園(新宿6・3・2)で実施する予定です。これに先立ち、コンテストなどの課題曲が「葛飾音頭」に決まりましたので、今年の夏から地域の盆踊りで、「葛飾音頭」を極めましょう。

【担当課】 地域振興課
 ☎(5654)8219

障害者意向等調査にご協力ください
 区では、障害者施策の充実に役立てるため、障害がある方の生活の様子や福祉サービスなどへの要望についての調査を実施します。調査対象者に選ばれた方には、8月初旬に調査票を送付します。ご回答の上、返送をお願いします。なお、調査は無記名で、回答者が特定されることはありません。また、調査結果を他の目的に利用することはありません。

【対象】 次のいずれかに該当する区内在住で無作為に

選ばれた方 計2800人
 ①身体障害者手帳または、愛の手帳をお持ちの方
 ②精神障害者保健福祉手帳か自立支援医療受給者証または、特定医療費(指定難病)受給者証をお持ちの方

【調査期間】 8月中
【担当課】
 ①に該当する方
 障害福祉課
 ☎(5654)8262
 FAX(5698)1531

消費生活センター
 平成28年度下半期のフリーマーケット出店登録者を募集します

登録者の中から、公開抽選会で出店日を決定します。出店時の手数料は無料です。
【登録期間】
 10月～平成29年3月
【出店】 毎月第2土曜日 午前10時～午後2時
 (変更になる場合があります)

【対象】 区内在住の方(営利目的を除く。多数の場合は抽選の上、登録者36人と補欠登録者を決定)
【内容】 出店数 7店(毎月日用品・衣類などの販売食品・医薬品・電化製品・貴金属・美術品・骨董品・動植物などは販売できません)

【公開抽選会】 登録者となった方を対象に、9月9日(金)午後3時からウイメンズパル(立石5・27・1)で、10月～平成29年3月の各月

の出店者を決定します。
【申込方法】 往復ハガキに「フリーマーケット」・出品物・住所・氏名(フリガナ)・電話番号を書いて、8月17日(水)必着まで(多数抽選・1世帯1枚・重複申込無効)。
 6カ月ごとに登録者を募集します。現在登録している方で、引き続き登録を希望する方も申し込みが必要です。

【会場・申し込み・担当課】
 〒124-0012立石5・27・1ウイメンズパル内消費生活センター
 ☎(5698)2316

身体障害者を対象とする平成28年度特別区職員採用選考
【職種】
 事務Ⅲ類(高卒程度)
【採用予定数】 25人
【第1次選考日】 9月11日(日)
【受験資格】 次の全てに該当し、日本国籍を有する方
 ▼身体障害者手帳をお持ちの方
 ▼昭和60年4月2日～平成11年4月1日生まれの方
 ▼原則週38時間45分、1日7時間45分の勤務が可能な方

【申込書配布場所】
 人事課(区役所内郵便局上、人材育成課(立石5・27・1ウイメンズパル内)、区民事務所、区民サービスコーナー、図書館、学び交流館、障害福祉課(区役所2階201番)、障害者施設課(堀切3・34・1ウエルビアかつしか内)、特別区人事委員会事務局任用課(千代田区飯田橋3・5・1)
【申込方法・期限】
 ▼インターネット
 特別区人事委員会ホームページ(<http://www.tokyo23.city.or.jp/saiyou-siken.htm>)の申込フォームから、8月19日(金)まで。
 ▼郵送
 所定の申込書を記入の上、8月17日(水)消印有効まで。
【申し込み・問い合わせ】
 〒102-0072千代田区飯田橋3・5・1特別区人事委員会事務局任用課
 ☎(5210)9787

所東庁舎(金町1・6・24)、区民事務所、区民サービスコーナー、東京都住宅供給公社新小岩窓口センター(西新小岩1・1・2)
 ④は、住環境整備課・東京都住宅供給公社新小岩窓口センターのみで配布します。
 東京都住宅供給公社ホームページ(<http://www.toko-kyacorp.jp>)からも取り出せます。

【申込方法】 郵送で、①・④は東京都住宅供給公社都営住宅募集センター、②・③は渋谷郵便局に、8月12日(金)必着まで。窓口では受け付けできません。
 詳しくは、募集案内をご覧ください。

【問い合わせ】
 東京都住宅供給公社都営住宅募集センター
 ▼①～③に関するご質問(8月1日)～9日(火)
 ☎0570(010)810
 ▼④に関するご質問(8月1日)～9日(火)以外の期間は①～③に関するご質問も受け付けます
 ☎(3498)8894

【担当課】 住環境整備課
就葛! ジョブミーティング 参加企業募集
 若者(39歳以下)と企業採用担当者の交流イベントです。会社PRと若者の採用につながる機会としてご参加ください。
【日時】 9月16日(金) 午後1時～3時30分
【対象】 区内に本社・事業所がある企業5社程度

業種・職種などにより参加できない場合があります。詳しくはお問い合わせください。
【申込方法】
 7月27日(水)午前10時から8月12日(金)午後5時までに電話で(先着順)。
【申し込み・問い合わせ】
 しごと発見プラザかつしか
 ☎(5680)8765

【会場・担当課】
 産業経済課(青戸7・2・1テクノプラザかつしか内)

ご利用ください
区民借上保養施設
 区内在住の方の利用に限ります。詳しくは、区ホームページまたは施設利用案内をご覧ください。
【10月分ハガキ受付】
 申込専用の往復ハガキで8月1日(月)～8日(月)(消印有効・1グループ1枚)。
【施設を利用できない日】
 ▼彩り湯かしき 花と華
 10月2日(日)・8日(土)・14日(金)・25日(火)・27日(木)・30日(日)
 ▼大滝ホテル
 10月5日(水)・13日(木)・19日(水)・26日(水)
 ▼館山シーサイドホテル
 10月12日(水)・13日(木)

【9月分入室受付】
 8月1日(月)は午前9時から電話のみ。8月2日(火)から利用日の前日までは、午前8時30分から電話または窓口で(先着順)。
【申込専用ハガキ・施設利用案内配布場所】
 区役所内旅行コーナー(区役所内郵便局上)、区政情報コーナー(区役所3階304番)、地域振興課(区役所4階405番)、区民事務所、区民サービスコーナー、地区センター、学び交流館、図書館
【申し込み・問い合わせ】
 ▼平日
 区役所内旅行コーナー
 ☎(5670)3861

難解な雨漏りをスパッと解決
雨漏り検査!
 特殊検査液で漏水原因をピンポイント解明
 壁、天井のしみを見つけたらまず、ご一報下さい!!
tel 03-5875-6633
 見積り無料 信頼と実績の株式会社サーベイ
 検査・修繕 〒124-0006 東京都葛飾区堀切2-60-9

防災情報
葛飾区安全・安心メールのご案内
 夏休みに
 なる、子どもたちが
 外で遊ぶ機会が多くな
 りますが、この時期子どもを狙う犯罪も増えます。お子さんと今一度、防犯ブザーの使い方や、知らない大人に付いて行かないなどの約束事を確認しましょう。
 葛飾区では、区内の犯罪情報、子どもの安全を脅かす不審者情報、大規模な災害など、防犯・防
 災に役立つ情報を、あらかじめ登録された皆さんの携帯電話やパソコンへメールで配信しています。登録をご希望の方は、区ホームページ(トップ)オンラインサービス↓メール配信サービス↓葛飾区安全・安心情報メールから登録できます。携帯電話での登録をご希望の方は、左記QRコードから登録ください。

【担当課】 防災課 ☎(5654)8478

(9)

紙面上では市外局番03の表記を省略しています。

**夏休み期間中
中学校プールを開放
します**

【開放日時】 左表の通り
 【利用できる方】 区内在住
 ・在勤・在学の小学4年生
 以上の方(小学生は16歳以
 上の同伴者が必要です)

【利用料金(1回)】
 ▽小・中学生 50円
 ▽一般 250円

【担当課】

教育委員会事務局庶務課
 ☎(5672)3166

学校名	日時
双葉中学校 (お花茶屋1・10・1)	7/30～8/21(土)・(日)・(祝) 7/30(土)～8/7(日) 8/10(水)～21(日)
一之台中学校 (西亀有4・1・1)	7/30(土)～8/9(火) 8/12(金)～21(日)
中川中学校 (東四つ木1・3・1)	7/30(土)～8/11(木)・(祝) 8/14(日)～21(日)

午前10時～正午・午後1時～5時30分
午後6時30分～8時45分

いずれも直接学校へ。

**区民文化祭参加者募集
謡曲大会**

【日時】 10月29日(土)
 午前10時～午後5時
 【会場】 堀切地区センター
 (堀切3・8・5)

【内容】 仕舞・独吟・連吟・素謡
 【費用】 1演目 千円

凡例

【日時】 日日時
 【会費】 会費
 【対象】 対象
 【申込方法】 申込方法
 【申込先】 申込先
 【お問い合わせ先】 問い合わせ先
 【担当課】 担当課

【申込方法】 往復ハガキに住所・氏名(フリガナ)・年齢・電話番号・流派・所属団体・演目、団体の場合は代表者名と人数を書いて、8月5日(金)必着まで。
 【申し込み・問い合わせ先】 〒125・062青戸6・3・4 沢崎慎太郎
 ☎(3602)2219

**水元わくわくまつり
フリーマーケットの
出店者を募集します**

【日時】 9月4日(日)
 午前10時～午後3時
 【会場】 水元学び交流館
 (南水元2・13・1)
 【対象】 区内在住・在勤16歳以上の方
 (営利・営業目的を除く)
 【募集数】 24店
 【出品物】 日用品・衣類・創作物など(医薬品・食品・その場で試せない電化製品を除く)
 【申込方法】 8月7日(日)午前9時までに水元学び交流館へお越しください(多数抽選)。
 当選者は抽選会後の説明会に必ず参加してください。
 【問い合わせ先】 ガボロジークワツシカ山崎 090(8727)7246
 【担当課】 生涯学習課

**小学生の皆さんへ
朝食レシピコンテスト
の作品を募集しま
す**

入賞作品は、平成29年度「早寝・早起き、朝ごはん食べよう」カレンダーや、区ホームページなどに掲載します。詳しくは区ホームページをご覧ください。
 【対象】 区内在住の小学生
 【申込書配布場所】 地域教育課
 区ホームページからも取り出せます。区立小学校に在籍する児童には、学校で配布します。
 【申込方法】 区立小学校に在籍する児童は、9月1日(木)に在籍校へ提出。区外の小学校に在籍する児童は、9月9日(金)

**夏休み税金教室に
参加しよう**

税金がかかるたや映像などで楽しみながら税金について学びます。

子育て・子ども

子育て支援センター
 子育て支援センター
 子育て支援センター

【日時・対象】 8月19日(金) 小学生
 午前10時～11時30分
 ▽中学生
 午後1時30分～3時
 【会場】 葛飾税務署
 (立石8・31・6)
 【定員】 各30人程度
 (保護者の見学可)
 【申込方法】 電話かファクス(税金教室・氏名(フリガナ)・学校名・学年・電話番号・ファクス番号・見学希望の保護者氏名を記入)で、8月12日(金)午後5時まで。
 【申し込み・問い合わせ先】 葛飾区税務推進協議会事務局(葛飾税務署内)
 ☎(3691)0941
 FAX(3691)4914
 【担当課】 税務課

親子わくわく科学教室

ペットボトルに浮かぶ浮沈子
 【日時】 8月20日(土) 親子で浮沈子を作って遊び、パスカルの原理を学ぼう
 ▽Bコース/8月20日(土) トランジスタラジオを作ろう
 ▽Cコース/8月27日(土) 手軽に藍染め親子でペイントバッグを染めよう
 ▽Dコース/8月27日(土) リモコンで動くロボットを作ろう
 【対象】 区内在住の小学5年生～中学1年生と保護者各コース10組20人
 【費用】 Aコース100円 Bコース500円 Cコース500円 Dコース500円
 【申込先】 区民文化センター(科学教育センター) 担当課



ペットボトルに浮かぶ浮沈子

新しい介護予防・日常生活支援総合事業

～区独自の基準で介護予防サービスを提供しています～ 【担当課】 高齢者支援課 ☎5654-8598

現在、介護予防訪問介護や介護予防通所介護をご利用の方は、要支援認定の更新手続きに合わせて、順次介護予防・生活支援サービス事業に移行していきます。

● 主な変更点

要支援1または2の方が利用していた介護予防訪問介護(ヘルパーによる家事援助と身体介護)、介護予防通所介護(デイサービス)のサービス内容や利用料が変更となりました。

介護予防・生活支援サービス事業

訪問型サービス(旧介護予防訪問介護)
 自立した生活を送れるよう、掃除や洗濯など日常生活における援助を訪問して行います。
 提供時間は1回当たり45分です。

通所型サービス(旧介護予防通所介護)
 通所介護施設(デイサービスセンター)などで、機能回復訓練や生活機能向上訓練など、日常生活における支援を行います。

【対象】 次のいずれかに該当する方
 ▷平成28年4月1日以降に要支援1・2の新規認定または更新認定を受けた方
 ▷「65歳からのいきいき元気度チェック(基本チェックリスト)」によって要支援相当と判定された方
 【利用回数】
 ▷要支援1の方 週1～2回 ▷要支援2の方 週1～3回
 ▷要支援相当の方 週1回
 サービスの種類や回数は、**介護予防ケアマネジメント**によるケアプランで個別に決めていきます。

● ● ● 介護予防ケアマネジメントとは ● ● ●

要介護状態になることをできる限り防ぎ、状態が悪化しないようにすることを目的に、高齢者総合相談センターなどがケアプランを作成し、介護予防に効果的なサービス利用につなげていくことです。

申し込み・問い合わせは高齢者総合相談センターへ

センター名	所在地	電話番号
水元	水元1-26-20 特別養護老人ホーム水元ふれあいの家内	3826-2419
新宿	新宿2-16-4 介護老人保健施設花の木内	3826-8726
金町	東金町1-36-1-108 UR都市機構金町駅前団地1号棟内	3826-5031
高砂	高砂3-27-12	5889-8600
柴又	柴又1-47-7-102	5876-9531
青戸	青戸3-13-19 グループホーム青戸併設	5629-5719
亀有	亀有4-31-18 ケイハイツI105	6240-7630
堀切	堀切2-66-17 介護老人保健施設葛飾ロイヤルケアセンター内	3697-7815
お花茶屋	白鳥1-12-20 石倉ビル1階	5671-2471
東四つ木	東四つ木2-27-1 特別養護老人ホーム東四つ木ほほえみの里向かい	5698-2204
立石	立石6-19-10 S・Kビル1階	6657-6140
奥戸	奥戸3-25-1 特別養護老人ホーム奥戸くつろぎの郷内	5670-5212
新小岩	新小岩2-10-15-104	5879-9328

【利用時間】 月～金曜日/午前9時～午後7時
 土曜日/午前9時～午後5時30分
 日曜日、祝日、年末年始は休館

新小岩公園内「和楽亭」では、和室、ロビー、日本庭園和楽テラスで、お食事や甘味などを楽しめます。宴席・コース料理は予約制です。
【申込方法】 電話か窓口で。 **【申し込み・問い合わせ】** 和楽亭(西新小岩1-1-3新小岩公園内) ☎5670-3515 **【担当課】** 公園課

このマークのあるものは、パソコン・携帯電話から電子申請で申し込みができます(一部、携帯電話からは申請できないものがあります)。
 一〇〇回とある講座は、全ての日程に参加してください。費用の記載がない事業は無料です。多数抽選の記載がある事業は、定員を超えた場合抽選します。ハガキ・ファクスによる申し込みは原則1人1枚です。詳しくは区ホームページをご覧ください。お問い合わせください。



凡例

日時 会場 対象 定員 内容 講師 費用 持ち物
 保育 他その他 方申込方法 申込先 問い合わせ先 担当課

**社会科見学バスツアー
リサイクル施設で
環境学習**

ペットボトルのリサイクル工場などを見学します。

日 8月24日(水)午前8時30分～午後4時30分。集合・解散/葛飾区役所会館(ペットリファインテクノロジ(株))

対 小学4～6年生の方30人(保護者同伴可) 費 30円(往復ハガキに「バスツアー」、参加者全員住所・氏名・年齢・学年・電話番号を書いて、8月10日(水)必着まで(多数抽選) 申 担 124・8555葛飾区役所リサイクル清掃課

パル(立石5・27・1)「ワラル冷やし中華・チャイニーズパフェ」。いずれも午前10時～午後0時30分(区内在住・在学の小学3～6年生各日16人費①・②とも600円(往復ハガキに「子どもクッキング」)・①か②(両方可)・住所・氏名(フリガナ)・学年・電話番号を書いて、8月8日(月)必着まで(多数抽選) 申 担 124・8555葛飾区役所生涯学習課

**日光林間学園
秋のクッキングキャ
ンプ**

食器やピザ作りなどを行います。

詳しくは、日光林間学園ホームページ(<http://katsushika-nikoinfo.com>)をご覧ください。

日 9月17日(土)～19日(月) 祝(2泊3日) 集合・解散/葛飾区役所会館(日光林間学園(栃木県日光市花石町2067-1) 対 小学1～6年生40人 費 区内在住/3万1500円(6食付)、区外在住/3万2000円(6食付) 方 往復ハガキに「クッキングキャンプ」、保護者の氏名(フリガナ)、参加者の住所・氏名(フリガナ)・学年・性別・電話番号を書いて、8月20日(土)消印有効まで(多数抽選) 申 担 158・859 東京都世田谷区用賀4-10-1(株)東急コミュニティーキャビン(株) 5717-1514 担 学校施設課

水元かわせみの里周辺の生き物について、専門員が解説します(通年開催)。

日 7月29日(金)～8月24日(水) 午前9時～午後10時まで(日曜日・祝日は午後8時)

8月20日(土) 午後1時30分～4時

8月21日(日) 午後1時30分～3時30分

直接会場へ。ダンボールアートのみ7月27日(水)午前9時から立石図書館の窓口か電話で事前申し込み(先着順)。

立石図書館5周年記念イベント
環境★大研究

日 8月7日(日) 午前11時～午後4時(受け付けは午後3時30分まで) 費 似顔絵料金1人500円、2人1組800円、3人1組1100円、4人1組1400円

入館者からのお題で、プロが即興で絵を描きます。

日 8月14日(日) 正午～午後4時

日 8月21日(日) 正午～午後4時

催し

**消費生活センター
リサイクルコーナー
フリーマーケット**

【日時】 8月6日(土) 午前10時～午後2時

フリーマーケットは7店出店予定です。

出店募集は終了しました。

衣料品・雑貨などの日常生活用品で、新品または新品同様の品物をお預かりして販売します。

出品は、区内在住の方に限り(営利目的を除く)。

【出品点数】 1人10点(衣類・バッグ類・靴類は各3点まで)。

家具・電気製品などの大型生活用品やおもちゃ、図書、化粧品などを除きます。

【出品受付日時】 8月1日(月)～3日(水) 午前10時～午後2時

【会場・担当課】 消費生活センター(立石5・27・1ウイメンズパル内) ☎(5698)2314

**水元小合溜
ガイドウォーク**

水元かわせみの里周辺の生き物について、専門員が解説します(通年開催)。

日 7月29日(金)～8月24日(水) 午前9時～午後10時まで(日曜日・祝日は午後8時)

8月20日(土) 午後1時30分～4時

8月21日(日) 午後1時30分～3時30分

直接会場へ。ダンボールアートのみ7月27日(水)午前9時から立石図書館の窓口か電話で事前申し込み(先着順)。

立石図書館5周年記念イベント
環境★大研究

日 8月7日(日) 午前11時～午後4時(受け付けは午後3時30分まで) 費 似顔絵料金1人500円、2人1組800円、3人1組1100円、4人1組1400円

入館者からのお題で、プロが即興で絵を描きます。

日 8月14日(日) 正午～午後4時

日 8月21日(日) 正午～午後4時

このマークのあるものは、パソコン・携帯電話から電子申請で申し込みができます(一部、携帯電話からは申請できないものがあります)。場合抽選します。

【このマークのあるものは、パソコン・携帯電話から電子申請で申し込みができます(一部、携帯電話からは申請できないものがあります)。場合抽選します。】

【このマークのあるものは、パソコン・携帯電話から電子申請で申し込みができます(一部、携帯電話からは申請できないものがあります)。場合抽選します。】

【このマークのあるものは、パソコン・携帯電話から電子申請で申し込みができます(一部、携帯電話からは申請できないものがあります)。場合抽選します。】

【このマークのあるものは、パソコン・携帯電話から電子申請で申し込みができます(一部、携帯電話からは申請できないものがあります)。場合抽選します。】

【このマークのあるものは、パソコン・携帯電話から電子申請で申し込みができます(一部、携帯電話からは申請できないものがあります)。場合抽選します。】

【このマークのあるものは、パソコン・携帯電話から電子申請で申し込みができます(一部、携帯電話からは申請できないものがあります)。場合抽選します。】

【このマークのあるものは、パソコン・携帯電話から電子申請で申し込みができます(一部、携帯電話からは申請できないものがあります)。場合抽選します。】

【このマークのあるものは、パソコン・携帯電話から電子申請で申し込みができます(一部、携帯電話からは申請できないものがあります)。場合抽選します。】

【このマークのあるものは、パソコン・携帯電話から電子申請で申し込みができます(一部、携帯電話からは申請できないものがあります)。場合抽選します。】

【このマークのあるものは、パソコン・携帯電話から電子申請で申し込みができます(一部、携帯電話からは申請できないものがあります)。場合抽選します。】

【このマークのあるものは、パソコン・携帯電話から電子申請で申し込みができます(一部、携帯電話からは申請できないものがあります)。場合抽選します。】

【このマークのあるものは、パソコン・携帯電話から電子申請で申し込みができます(一部、携帯電話からは申請できないものがあります)。場合抽選します。】

【このマークのあるものは、パソコン・携帯電話から電子申請で申し込みができます(一部、携帯電話からは申請できないものがあります)。場合抽選します。】

【このマークのあるものは、パソコン・携帯電話から電子申請で申し込みができます(一部、携帯電話からは申請できないものがあります)。場合抽選します。】

【このマークのあるものは、パソコン・携帯電話から電子申請で申し込みができます(一部、携帯電話からは申請できないものがあります)。場合抽選します。】

【このマークのあるものは、パソコン・携帯電話から電子申請で申し込みができます(一部、携帯電話からは申請できないものがあります)。場合抽選します。】

【このマークのあるものは、パソコン・携帯電話から電子申請で申し込みができます(一部、携帯電話からは申請できないものがあります)。場合抽選します。】

【このマークのあるものは、パソコン・携帯電話から電子申請で申し込みができます(一部、携帯電話からは申請できないものがあります)。場合抽選します。】

【このマークのあるものは、パソコン・携帯電話から電子申請で申し込みができます(一部、携帯電話からは申請できないものがあります)。場合抽選します。】

【このマークのあるものは、パソコン・携帯電話から電子申請で申し込みができます(一部、携帯電話からは申請できないものがあります)。場合抽選します。】

【このマークのあるものは、パソコン・携帯電話から電子申請で申し込みができます(一部、携帯電話からは申請できないものがあります)。場合抽選します。】

【このマークのあるものは、パソコン・携帯電話から電子申請で申し込みができます(一部、携帯電話からは申請できないものがあります)。場合抽選します。】

【このマークのあるものは、パソコン・携帯電話から電子申請で申し込みができます(一部、携帯電話からは申請できないものがあります)。場合抽選します。】

【このマークのあるものは、パソコン・携帯電話から電子申請で申し込みができます(一部、携帯電話からは申請できないものがあります)。場合抽選します。】

【このマークのあるものは、パソコン・携帯電話から電子申請で申し込みができます(一部、携帯電話からは申請できないものがあります)。場合抽選します。】

【このマークのあるものは、パソコン・携帯電話から電子申請で申し込みができます(一部、携帯電話からは申請できないものがあります)。場合抽選します。】

【このマークのあるものは、パソコン・携帯電話から電子申請で申し込みができます(一部、携帯電話からは申請できないものがあります)。場合抽選します。】

【このマークのあるものは、パソコン・携帯電話から電子申請で申し込みができます(一部、携帯電話からは申請できないものがあります)。場合抽選します。】

【このマークのあるものは、パソコン・携帯電話から電子申請で申し込みができます(一部、携帯電話からは申請できないものがあります)。場合抽選します。】

【このマークのあるものは、パソコン・携帯電話から電子申請で申し込みができます(一部、携帯電話からは申請できないものがあります)。場合抽選します。】

【このマークのあるものは、パソコン・携帯電話から電子申請で申し込みができます(一部、携帯電話からは申請できないものがあります)。場合抽選します。】

【このマークのあるものは、パソコン・携帯電話から電子申請で申し込みができます(一部、携帯電話からは申請できないものがあります)。場合抽選します。】

【このマークのあるものは、パソコン・携帯電話から電子申請で申し込みができます(一部、携帯電話からは申請できないものがあります)。場合抽選します。】

【このマークのあるものは、パソコン・携帯電話から電子申請で申し込みができます(一部、携帯電話からは申請できないものがあります)。場合抽選します。】

【このマークのあるものは、パソコン・携帯電話から電子申請で申し込みができます(一部、携帯電話からは申請できないものがあります)。場合抽選します。】

【このマークのあるものは、パソコン・携帯電話から電子申請で申し込みができます(一部、携帯電話からは申請できないものがあります)。場合抽選します。】

【このマークのあるものは、パソコン・携帯電話から電子申請で申し込みができます(一部、携帯電話からは申請できないものがあります)。場合抽選します。】

【このマークのあるものは、パソコン・携帯電話から電子申請で申し込みができます(一部、携帯電話からは申請できないものがあります)。場合抽選します。】

【このマークのあるものは、パソコン・携帯電話から電子申請で申し込みができます(一部、携帯電話からは申請できないものがあります)。場合抽選します。】

【このマークのあるものは、パソコン・携帯電話から電子申請で申し込みができます(一部、携帯電話からは申請できないものがあります)。場合抽選します。】

熊本地震災害義援金 温かいご支援ありがとうございます

6月1～30日に皆さんからお寄せいただいた義援金500万円を、7月11日に熊本県にお送りしました。義援金をお寄せいただいた団体は以下の通りです(50音順)。

- ▷石川生コンゴルフ部
- ▷高砂中学校生徒会
- ▷ガーデンプラザ柴又自治会
- ▷tette
- ▷葛飾アクセサリー工業会
- ▷東部電設工業協同組合
- ▷葛飾区バレーボール連盟
- ▷東立石地区連合町会
- ▷葛飾区立新宿中学校生徒会
- ▷堀切地区民生委員児童委員協議会
- ▷葛飾資源リサイクル事業協同組合
- ▷堀切七丁目町会
- ▷環境を守る会
- ▷堀切東町会
- ▷渋谷公園G・G健寿会
- ▷みずいろのあまがえる
- ▷新小岩一丁目中町自治会
- ▷水元公園葛飾菖蒲まつり実行委員会
- ▷第35回亀参まつり実行委員会
- ▷水元中学校PTA
- ▷高砂団地自治会

この他、多くの皆さんからも温かいご支援をいただいております。ご協力ありがとうございます。

義援金は引き続き受け付けています

【受付方法】 現金のみ
 【受付場所】 区民ホール(区役所2階)、総務課(区役所5階504番)、区民事務所、区民サービスコーナー
 【担当課】 総務課 ☎5654-8136

図書館映画会(8月分)

【担当課】 中央図書館 ☎3607-9201

子ども映画会(小学生以下と保護者)

日時	図書館	タイトル(制作年)
8/7(日) 午後2時30分から	中央	ぼくは王さまーたまごめいたんていー(2013年)
8/20(土) 午後1時30分から	上小松	新しくまのプーさん プーさんとふしぎな井戸(1989年)
		ドラえもん のび太の大魔境(1982年)
8/21(日) 午後2時から	立石	スノーマン(2013年) / ふしぎの国のアリス(2006年)(二本立て)

中学生以上の方

日時	図書館	タイトル(制作年/主演)
8/13(土) 午後2時から	亀有	ひめゆりの塔(1995年/沢口靖子)
		罪と罰(1970年/ゲオルギー・タラトルキン)

健康部(保健所)
 (代)☎3602-1222
 青戸4-15-14

青戸保健センター
 ☎3602-1284
 青戸4-15-14

金町保健センター
 ☎3607-4141
 金町4-18-19

新小岩保健センター
 ☎3696-3781
 西新小岩4-21-12

水元保健センター
 ☎3627-1911
 東水元1-7-3

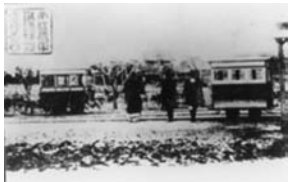
葛西神社音楽祭

葛西囃子やジャズなど、新・旧音楽の調和を楽しみます。

日8月7日(日)午前11時～午後5時
 葛西神社(東金町6-10-5) 葛西神社音楽祭事務局・かなまちLive事務局 ☎(3607)3578
 担金町駅周辺開発担当課

講座・講演会

鉄道ペーパークラフト模型教室
帝釈人車をつくろう



100年以上前に金町、柴又間で活躍していた帝釈人車鉄道の模型を作ります。

日8月7日(日)・11日(木) 祝 午前10時～午後4時。直接会場へ。両日とも内容は同じです。費用1つにつき850円。別途入館料大人100円、小・中学生50円他小学3年生以下は保護者同伴(担郷土と天文の博物館(白鳥3-25-1) ☎(3838)1101

立石図書館 VMD(ビジュアルマリーチンデザイン)基礎講座

お客様が見やすく、選びやすく、買いやすい売り場づくりについて、実例を交

えてお話しします。

日8月28日(日)午後2～4時
 30人程度 岡田博之氏(VMDコンサルタント) 立石図書館(立石1-9-1) ☎(3696)4451

地域史フォーラム
江戸・東京と葛飾・柴又

江戸・東京と葛飾・柴又との関係について、その変遷と近代以降の開発や建物も含めた景観的特徴などについて検討します。

日8月28日(日)午前9時30分～午後4時30分
 柴又帝釈天題経寺(柴又7-10-3) 定100人 費700円 師伊藤毅氏(東京大学教授) 他方往復ハガキに「地域史フォーラム」、参加者全員の住所・氏名・電話番号を書いて、8月16日(火)必着まで(多数抽選)。申 担125・0063 白鳥3-25-1 郷土と天文の博物館

博物館外講座
水害教訓バスツアー
常総編

昨年9月の関東・東北豪雨で被災した常総市および防災科学技術研究所を見学します。

参加者を対象に、8月27日(土)午前10時～正午に郷土と天文の博物館で事前講習会を行います(参加必須)。

日9月1日(木)午前7時30分～午後6時30分 定47人 費3300円 方往復ハガキに「バスツアー水害」、参加者全員の住所・氏名・年齢・

電話番号を書いて、8月12日(金)必着まで(多数抽選)。

立石図書館 データベース操作講習会

法律情報検索データベース「レクシスアズワン」を使い、日本の法令や判例などの検索方法を学びます。

日8月25日(木)午後2時～3時30分
 パソコンのキーボード操作のできる中学生以上の方10人 方7月27日(水)午前9時から電話か窓口で(先着順)。申 担立石図書館(立石1-9-1) ☎(3696)4451

環境学講座
東日本震災被災地の現状と課題

区民大学単位認定講座。震災から5年半を迎えた東北の現状を、現場の視点から伝えます。

日8月27日(土)午後2～4時 定80人 師渡辺善明氏(大槌町派遣職員) 費2000円 方往復ハガキに「環境学」、参加者全員の住所・氏名・年齢・電話番号を書いて、8月15日(月)必着まで(多数抽選)。申 担125・0063 白鳥3-25-1 郷土と天文の博物館

文化芸術講座
茶の湯を楽しむ
全3回

日9月3日(土)午前10時～正午・17日(土)午後1～3時・25日(日)午前10時～正午 会かつかシンフォニーホールズ別館(立石6-33-1) 定30

短期集中!
若年者対象就職応援プログラム
全11回

就職活動などに役立つセミナーを10日間受講した後、合同面接会で区内および近隣企業の面接を受けます。

人師鈴木宗京氏(表千家流教授) 費1500円 方往復ハガキに「茶の湯を楽しむ」、住所・氏名(フリガナ)・電話番号を書いて、8月20日(土)必着まで(多数抽選)。

立石図書館 データベース操作講習会

法律情報検索データベース「レクシスアズワン」を使い、日本の法令や判例などの検索方法を学びます。

日8月25日(木)午後2時～3時30分
 パソコンのキーボード操作のできる中学生以上の方10人 方7月27日(水)午前9時から電話か窓口で(先着順)。申 担立石図書館(立石1-9-1) ☎(3696)4451

働き女子のキレイなワタシになる講座
全3回

区民大学単位認定講座。気持ちもキャリアも切らず、生き生きと働き続けるためのヒントを学びます。

日9月3日(土)午前10時～正午・17日(土)午後1～3時・25日(日)午前10時～正午 会かつかシンフォニーホールズ別館(立石6-33-1) 定30

知的障害のある方へ
パソコン講習会
全7回

キーボード操作や文字入力などを学びます。

日8月24日(水)、9月7日(水)、21日(水)、10月5日(水)、19日(水)、11月2日(水)、16日(水)。いずれも午後5時～6時30分 対区内在住で知的障害のある18～69歳の方4人 方往復ハガキに「知的パソコン」、住所・氏名・生年月日・電話番号を書いて、8月10日(水)必着まで(新規申し込みの方優先・多数抽選)。申 担124・0006 堀切3-34

日9月18日(木)・31日(水) (土・日曜日を除く) 午前10時～午後3時30分/就職支援セミナー 9月1日(木)午前10時～午後3時30分/合同面接会 区内在住の39歳までの方20人 方電話で。申 担125・0063 柴又4-17-14 鈴木宗京(葛飾区華道家道会) ☎(3673)6300 6 担生涯学習課

立石図書館 データベース操作講習会

法律情報検索データベース「レクシスアズワン」を使い、日本の法令や判例などの検索方法を学びます。

日8月25日(木)午後2時～3時30分
 パソコンのキーボード操作のできる中学生以上の方10人 方7月27日(水)午前9時から電話か窓口で(先着順)。申 担立石図書館(立石1-9-1) ☎(3696)4451

若年者就活サポート
1日集中セミナー

日8月19日(金)自己分析/午前10時～正午▽応募書類の書き方/午後1時～2時30分▽面接対策/午後2時30分～4時30分 39歳までの方20人 他雇用保険受給中の方には、求職活動の実績となる証明書を発行します。

方7月27日(水)午前10時から電話で(先着順)。申しここと発見プラザかつしか ☎(5680)8765 会担産業経済課(青戸7-2-1 テクノプラザかつしか内)

視覚障害のある方へ
パソコン講習会
全6回

音声ソフト、文字拡大ソフトなどの使い方を学びます。

日8月31日(木)・10月5日(水) 午前10時～11時30分 区内在住で視覚障害のある18～69歳の方4人 方電話か往復ハガキに「視覚パソコン」、住所・氏名・生年月日・電話番号を記入して、8月22日(月)必着まで(新規申し込みの方優先・多数抽選)。申 担124・0006 堀切3-34 1 ウェルピアかつしか内 地域活動支援センター ☎(5698)1336

健康・介護予防

HIV即日検査・性感染症検査
 無料・匿名の検査です。HIV検査は、感染の機会から3カ月以上経過してないと正しい検査結果が出ないことがあります。

日8月5日(金)午前9～10時 直接会場へ(先着順)。定40人 血液検査および尿検査(尿検査は、最後に尿をして1時間以上たつてから採尿します) 他HIV即日検査の結果は、検査当日にお伝えします。性感染症(クラミジア・梅毒)の検査結果とHIV検査結果が判定保留の場合は、8月19日(金)11時～12時 活動支援センター

懐かしい記憶をたどる回想法教室 全12回

日8月24日(土)・11月16日(水) 午後2時～3時30分 (9月14日を除く) 区内在住65歳以上で、認知症予防に関心のある方9人 方往復ハガキに「回想法教室」、住所・氏名(フリガナ)・年齢・電話番号を書いて、8月2日(火)必着まで(多数抽選)。申 担124・0012 立石6-38-11 シニア活動支援センター

休日急患診療

中学生以下の方が受診する際は、保護者の同伴をお願いします。

◆医療機関などの案内
 東京都医療機関案内サービスひまわり ☎5272-0303
 東京消防庁救急相談センター(24時間対応) ☎#7119または☎3212-2323
 本田消防署 ☎3694-0119/金町消防署 ☎3607-0119

◆平日夜間診療所(小児科)
 平日夜間こどもクリニック(立石5-15-12立石休日急患診療所) ☎3694-9550
 (受付時間)月～金曜日 午後7時30分～9時45分

◆休日診療所(内科・小児科)
 立石休日急患診療所(立石5-15-12葛飾区医師会館内) ☎3694-9550
 金町休日急患診療所(東金町1-22-1金町地区センター内) ☎3627-0022
 (受付時間)日曜日・祝日 午前10時～11時30分、午後1時～3時30分・5時～9時30分 土曜日 午後5時～9時30分

◆休日当番医(診療時間)午前9時～午後5時

月日	医療機関名	診療科目	所在地	電話番号
7/31	松ノ整形外科医院	整、リハ	亀 有5-20-14	3605-5589
	松岡胃腸クリニック	胃、内、外	亀 有3-32-16	3603-4111
	梶原医院	内、小	亀 宝 町2-23-3	3691-1025
	立石中央クリニック	内、消内、循内、乳外、肛外、小	立 石7-3-4	5672-2225
	ヴィナシス金町内科クリニック	内、胃	金 町6-2-1-2F	5876-9416
新葛飾病院	内、整	堀 切3-26-5	3697-8331	

◆休日歯科当番医(診療時間)午前9時～午後4時

月日	医療機関名	所在地	電話番号
7/31	立 歯 科 医 院	南水元2-27-16	5660-4618
	足 ち ば な 歯 科 医 院	西新小岩5-30-16	5670-6244

◆休日当番接骨院(開院時間)午前9時～午後5時

月日	接骨院名	所在地	電話番号
7/31	綾 南 接 骨 院	小 菅2-23-19	3602-2280
	吉 田 接 骨 院	新 小 岩2-8-4	3655-7476

◆休日対応薬局(開局時間)午前9時～午後5時30分

月日	薬局名	所在地	電話番号
7/31	お っ ち ゃ ん 薬 局 第 一 支 店	立 石7-6-1	3694-0435
	お っ ち ゃ ん 薬 局	立 石7-1-7	5698-1021
	あ っ ち ゃ ん 薬 局	亀 有5-19-6	5616-8016
	あ っ ち ゃ ん 薬 局 金 町 店	金 町6-2-1-2F	3609-8301

凡例

日日時 会会場 対対象 定定員 内内容 師講師 費費用 持持ち物 電話番号の表記のない記事に関しては、はなしようぶコールへお問い合わせください。



区の手続きや催し物の問い合わせ、がん検診の申し込みは **はなしようぶコール ☎(6755)82222**

午前8時～午後8時 年中無休 FAX(6755)22223



交通ルールを守って 楽しい夏休みを



夏休みに入ると、子どもたちは外で遊ぶ時間が増え、行動範囲も広がります。子どもの交通事故を防ぐために、日頃から交通ルールについて家族で話し合ひましょう。

【担当課】 道路管理課

- ▶ 交差点や曲がり角では必ず一時停止し、左右の安全をよく確認しましょう。信号が青でも自分の目と耳でしっかり確認することが大切です。
- ▶ 子どもは興味のあることを見つけると、急に飛び出すことがあります。小さいお子さんと出掛けるときは、手を離さないようにしましょう。
- ▶ 自転車事故を起こした子どもの30%以上が頭にけがをしています。子どもが自転車に乗るときは、ヘルメットを着用させましょう。



自転車に乗るときに守ること

- ▶ 自転車の歩道通行可の標識*がある歩道を通行するときは、いつでも止まれる速度で車道寄りを走行し、歩行者の妨げにならないようにしましょう。歩行者が多いときは、自転車から降りて押して歩きましょう。
- ▶ 夜は必ずライトを点灯して、相手に自分の位置を知らせましょう。
- ▶ 「傘を差しながら、携帯電話を使用しながら、イヤホンをしているながら」運転する「ながら運転」は危険な行為として禁止されています。絶対にやめましょう。



【問い合わせ】

- ▶ 葛飾警察署 ☎3695-0110
- ▶ 亀有警察署 ☎3607-0110

おうちで作ろう! 元気食堂メニュー

【担当課】 健康づくり課 ☎3602-1268



完熟トマトと豆腐の中華サラダ

夏に真っ赤に色づくトマト。この時期はおいしさも栄養価も高まります。暑い季節におすすめの一品です。



ポイント

トマトには、抗酸化作用を持つリコピンが多く含まれます。豆腐からはたんぱく質や不足しがちなカルシウムなどが補えます。

【材料】1人分

- トマト … 3分の1個(70g)
- 木綿豆腐 … 6分の1丁(60g)
- ピーナツ …………… 5~6粒
- あさつき(小口切り)………… 適宜
 - ▶ オイスターソース ……小さじ1
 - ▶ しょうゆ ……小さじ1弱
 - ▶ 酢またはレモン ……小さじ1弱
 - ▶ ごま油 ……小さじ1弱
 - ▶ こしょう ……少々

【作り方】

- ① トマトは一口大、豆腐は水気を切って2cm角に切る。ピーナツは細かく刻む。
- ② ボールに①の材料とAを混ぜ合わせ、器に盛り付け、あさつきを散らす。

【栄養成分表示】

エネルギー121kcal たんぱく質6.5g 脂質8.0g 炭水化物6.5g 食塩相当量1.0g

献立作成：東京聖栄大学



「かつしかの元気食堂」・「かつしかの元気食堂～プラス一皿の野菜料理があるお店～」募集中!

7月1日現在、健康に良い食事を提供する認定店は区内27カ所です。申込方法など、詳しくは区ホームページ(トップ→くらしのガイド→健康・医療・衛生→かつしかの元気食堂→あなたのお店も「かつしかの元気食堂」に参加しませんか)をご覧ください。健康づくり課(☎3602-1268)までお問い合わせください。

かつしかの元気食堂

栄養バランスの良いメニューの選択や塩分を減らす注文ができるなど、健康的な食のサービスを提供する飲食店です。

かつしかの元気食堂～プラス一皿の野菜料理があるお店～

不足しがちな野菜を補う野菜メニューがいつでも食べられる飲食店です。

かつしかの暮らしと文化

下総国から武蔵国へ

②

188

葛西城跡は低地遺跡という特性から、木製品などの有機質の遺物が粘土と水に守られ、戦国時代の暮らしぶりを研究する上で貴重な資料が発掘されています。出土した遺物を分析すると、当時の暮らしぶりとともに、文字に書かれていない地域のさまざまな歴史を読み取ることが出来ます。

16世紀の小田原北条氏時代の葛西城から出土したかわらけ(素焼きの小皿)や漆碗を観察すると、小田原北条氏の本拠地出土した物と同様の製品や、関係を示す資料が確認できます。これは前号で触れたように葛西城が小田原北条氏によって、実質的に武蔵国の江戸地域の一部として統治されていることを物的にも裏付けています。

徳川家康の江戸入部後の歴史だけを見ると、それ以前の歴史的なつながりが見えないため、近世になって急に葛西地域が武蔵国へ国替えになったと思われるのですが、戦国時代に既に江戸地域の一部として収められていたのです。

さて、近世に武蔵国と下総国の境が隅田川から江戸川に移ったことにより、隅田川に架かる両国橋は葛西地域の武蔵国に編入される前の国境の名残だと多くの人が思っているようですが、果たしてそれは事実なのでしょうか。

しょうか。

家康が江戸に入部した頃の隅田川は現在と異なり、墨田区向島の北で二俣に分かれ、向島と東向島の境を流れていた東側の川筋が本流でした。慶長年間(1596~1615年)に隅田川の改修によって隅田川本流の川筋を堤で仕切り、今の向島の西に流れる川筋が隅田川の本流となったのです。

しかし、江戸幕府が編さんした『御府内備考』にある「両国橋(巻之七御曲輪内之五)」によると、両国橋は万治3年(1660年)に完成したと記されており、国境に架かっていることが分かりません。恐らく、両国橋が架けられた頃には家康が江戸に入部した時の江戸の姿は忘れ去られ、隅田川が国境だったという意識だけが記憶されていたのでしょう。

墨田区向島と東向島の境は単なる住居表示の境ではなく、古代から中世の武蔵・下総の両国の境であり、隅田川本流の流路跡なのです。かつてそのような歴史が刻まれた土地であった面影はもはや無く、現在は商店街に姿を変えて地元の人々の暮らしを支えています。

葛西城跡から出土した漆碗 (郷土と天文の博物館)



葛西城跡から出土した漆碗

郷土と天文の博物館

広告 内容については広告主にお問い合わせください。

庭木1本からお手入れOK!



お客様へのお約束
 ☆土日でもOKです
 ☆トイレはお借りしません
 ☆お茶はご遠慮します

生垣剪定幅1m(高さ2m)
 通常2,000円が **1,000円** 先着10名様

(株)ガーデンエクスプレス 年中無休 営業時間9~17時
 ☎03-5838-0117
 葛飾支店 葛飾区立石6-11-12 見積無料

消費生活情報

事故から子どもを守ろう

子どもは、親が目を離した隙に思いがけない事故に遭うことがあります。実際に起きた事例と、事故を防ぐためのアドバイスを紹介します。

【担当課】 消費生活センター (立石5-27-1 ウイメンズパル内) ☎(5698)2311

自動車内

子どもがパワーウィンドウやサンルーフで遊んでいて、指や手、首をはさまれた。

アドバイス

▼パワーウィンドウを操作するときは、子どもが窓から顔や手を出していないか、大人がきちんと安全を確認しましょう。

▼子どもには体格に合ったチャイルドシートを後部座席で正しく着用させ、パワーウィンドウのスイッチを操作できないように、ロックしましょう。

▼走行中に子どもが顔や手を出そうとしたら、その危険性を厳しく注意してやめさせましょう。

▼ベランダや窓際に踏み台や踏み板を置かないようにしましょう。また、室外機は吊り下げて設置すると安全です。

▼窓には、子どもの手の届かない所に補助錠を付けましょう。

▼子どもだけを残して外出したり、部屋で子どもを一人にしたりしないようにしましょう。

▼ベランダ・窓

▼マンションのベランダで踏み台や室外機の上上がり、手すりから身を乗り出して下を見ていた。転落した。

▼高層住宅の上の階で育った子どもは、高い所を恐れない傾向があるといわれています。普段からベランダなどの高い場所が危険であるということを子どもに十分話しておきましょう。