

水害ハザードマップを全戸配布します

新たに作成した水害ハザードマップを2月中旬から3月末にかけて、区内全戸配布します。水害ハザードマップは、区ホームページからご覧になれます。

【担当課】 危機管理課 ☎5654-8572



安達吟光 東京名所花競
堀切菖蒲

柴又八幡神社古墳
出土埴輪
(東京都指定有形文化財)



板絵着色
産育祈願小絵馬
(葛飾区登録有形民俗文化財)

区内の
文化財は
217件



井戸掘絵額
(葛飾区指定有形民俗文化財)

未来へ受け継ごう かつしかの文化財

文化財とは、先人たちが遺した貴重な文化的遺産です。形のある「有形文化財」や、形のない芸や技などの「無形文化財」の他、「民俗文化財」「史跡」「名勝」「天然記念物」、遺跡として地下に埋まっている「埋蔵文化財」などがあります。区では地域の歴史の証人である文化財の保全と活用に努めています。【担当課】 郷土と天文の博物館 ☎3838-1101

葛飾にあった戦国時代の城

葛西城跡(東京都指定史跡)

葛西城は室町時代に、現在の青戸7丁目周辺に築かれた城です。環状7号線の建設に伴い調査が行われ、城館跡が確認されました。江戸時代初期には、城跡に青戸御殿が建てられ、鷹を使って白鳥や鴨を捕まえる「鷹狩り」の際に利用されたといわれています。

●葛西城からの出土品

発掘調査では、陶磁器や土器の他、漆器など木製の出土品が多く見つかっています。これは、葛飾区が低地のため、地下水の水位が高く、水分を多く含んだ土で遺物が傷みにくかったためとされています。



●青花器台

全国的にも珍しい、花びんなどを載せる青花器台が見つかっています。このような品は持ち主の大きな力を示すもので、葛西城には有力者が住んでいたことが分かります。



水害から地域を守った

閘門橋(葛飾区登録有形文化財) 西水元6-23先

古利根川・大場川周辺の水害防止のため、明治42(1909)年に造られたもので、水の量を水門で調整しています。橋にはこの地域の古い地名である「弐郷半領猿又」の文字が記されている他、東側にはブロンズ像が2体あり、水量を調整する作業風景が分かります。レンガ造りのアーチ橋としては区内でも数少ないものとされています。



水害を知らせた鐘の音

梵鐘(松浦の鐘)(葛飾区指定有形文化財) 東金町5-5先

旧下小谷村(現在の水元公園付近)の領主、長崎奉行松浦河内守信正が、宝暦7(1757)年に龍蔵寺へ奉納したものです。

明治初期に龍蔵寺が廃寺になると、梵鐘は村所有として水害や非常の際の警鐘に用いられてきました。太平洋戦争時に政府などの要請に応じて金品を差し出す「供出」を免れた数少ない梵鐘としても有名です。



東京都で初めての選定

葛飾柴又の文化的景観(国選定重要文化的景観)

葛飾柴又是、地域の人々の生活、歴史、風土などによって形成された景観地であり、我が国民の生活、生業の理解のため欠くことのできないものとして平成30年2月に国の重要文化的景観に選定されました。



日本初の観光花菖蒲園

堀切菖蒲園(葛飾区指定名勝) 堀切2-19-1

堀切地域は江戸時代後期に、堀切村の花菖蒲が武家の目に留まったことをきっかけに、花菖蒲の新名所として一躍脚光を浴びました。築山と広々とした菖蒲田は、浮世絵の格好の題材となり、幕末期になると観光花菖蒲園が誕生しました。



明治期に描かれた堀切菖蒲園

明治20年代から大正期には堀切地区に5園が並び立ち最盛期を迎えましたが、第二次世界大戦の影響で各園は相次いで閉園しました。

終戦後、唯一復興を果たした堀切菖蒲園が、江戸の文化を現在に伝えています。



現在の堀切菖蒲園

区内の文化財については、葛飾区史・子ども葛飾区史や郷土と天文の博物館ホームページ (<https://www.museum.city.katsushika.lg.jp/>) に掲載しています。

葛飾区史は区政情報コーナー(区役所3階304番)、郷土と天文の博物館(白鳥3-25-1)などで販売している他、区立図書館、区ホームページで閲覧できます。

郷土と天文の博物館の郷土展示室は、現在リニューアル工事中です。リニューアル後はデジタル情報を活用し、今までより多くの所蔵文化財を展示する予定です。完成は7月上旬を予定しています。





凡例 日時 会場 対象 定員 内容 講師 費用 持ち物
 保育 他その他 方申込方法 申込先 問い合わせ先 担当課



お知らせ

特別養護老人ホーム・短期入所生活介護(ショートステイ)の開設に伴い、入所者を募集します

【名称・所在地】
 (仮称)ケアホーム葛飾
 (小菅1・35・10)

【開設予定日】
 4月1日(水)

特別養護老人ホーム

【対象】

要介護3以上で、常時介護が必要な方や認知症などにより居室での自立した生活を送ることが困難な方120人(全個室)

要介護1・2の方は、認知症で日常生活に支障を来す症状が頻繁にみられるなど、一定の要件に該当する場合のみ申し込みできます。

【申込方法】

所定の申込書を2月6日(木)から持参か郵送で。

【申込書配布場所】

区内特別養護老人ホーム、介護保険課(区役所2階201番)、高齢者総合相談センター
 区ホームページからも取り出せます。

既に、他の特別養護老人ホームに申し込みしている方には追加申込書を送付します。

短期入所生活介護(ショートステイ)

【対象】

要支援・要介護の認定を受け、一時的に施設での介護が必要な方18人

【申込方法】

4月1日(水)から申し込みを受け付けます。ケアプランに基づき、ケアマネジャーまたは利用者・家族が申し込みをしてください。

いづれも

【申し込み・問い合わせ】

〒124-0001小菅1・35・10(仮称)ケアホーム葛飾開設準備室
 ☎(36602)5900
 (月)金曜日/午前9時～午後5時

【担当課】 介護保険課

催し

フラの祭典

シニアのフラダンスグループが、日頃の活動の成果を発表します。

日2月23日(日)・祝午後1時30分～4時
 亀有地区センター1(亀有3・26・1リリオ館7階) 対区内在住の方100

人方2月7日(金)午前10時から電話で(先着順)。
 申込先 NPO法人葛飾アクティブ・COM ☎(5680)2964
 担シニア活動支援センター

銭湯で演歌を聴きませんか

70歳以上の方が区内の銭湯を1回240円で利用できる「くろぎ入浴事業」のPRイベントです。70歳未満の方もお越しください。

日2月16日(日)午後1～2時。直接会場へ(先着順)。
 会草津湯(小菅1・17・3)。駐車場あり

対区内在住の方20人程度
 出演/エンカペラG(男性アカペラグループ)
 担高齢者支援課 ☎(5654)8259

講座・講演会

もの忘れ相談会

最近物忘れがひどくなった方や、認知症の相談をしたい方の悩みに応じます。

日3月5日(木)午後2～4時
 柴又地区センター(柴又1・38・2) 対区内在住で認知症の心配がある方、またはその家族3人
 師遠藤啓一郎氏(認知症連携医) 方2月14日(金)午後5時までに電話で(多数の場合、相談内容により決定)。
 申高年齢者総合相談センター高砂 ☎(5888)8600 担高齢者支援課

シニアのためのゆっくり・じっくりIT講座 3月分

日会内下表のとおり 対区内在住55歳以上の方 方往復ハガキに希望番号・住所・氏名(フリガナ)・年齢・電話番号を書いて、2月21日(金)(必着)まで(多数抽選)。
 担シニア活動支援センター

番号	コース	日程	費用 (教材費込み)	定員 (人)	時間・会場・申し込み
A	アンドロイドスマホ1日体験講座(スマホで何ができる?紹介と体験)	3/2(月)	500円	各4	【時間】 午前9時30分～11時30分 【会場・申し込み】 〒124-0012立石6-38-11 シニア活動支援センター内 シニアIT・活動情報サロン ☎3692-3180
B	iPhone・iPad1日体験講座(スマホで何ができる?紹介と体験)	3/3(火)	500円		
C*	パソコンで楽しむ趣味の写真(撮影・整理・保存・画像調整) 全2回	3/9・16(月)	2,000円	各1	【時間】 午前10時～正午 ★は午後1時30分～3時30分 【会場・申し込み】 〒125-0032水元4-6-15 水元憩い交流館 ☎5660-3113
D	ここが知りたいマンツーマン1日講座 スマホやパソコンのここを教える	3/23(月、30日)	2,000円		
E	iPhone・iPadタブレット入門 操作の基本～便利機能 全4回	3/3～24(火)	4,000円	各4	【時間】 午後1時30分～3時30分 【会場・申し込み】 〒124-0006堀切1-23-6 堀切憩い交流館 【問い合わせ】 NPO法人キッツ理事平山 ☎090-8743-5830
F	アンドロイドスマホ・タブレット(初心者でも安心)(持ち込みのみ) 全4回	3/4～25(水)	4,000円		
G	iPhone・iPadで簡単に楽しめる趣味のビデオ 撮影から映像編集 全2回	3/5・12(木)	2,000円	各3	【時間】 午後1時30分～3時30分 【会場】 たつみ憩い交流館(西新小岩2-1-4) 【申し込み】 〒133-0051江戸川区北小岩6-2-6 NPO法人ユニコムかつしか ☎6657-9333
H	スマホ・タブレットLINE講座 ますます便利になった機能満載 全2回	3/19・26(木)	2,000円		
あ*	ここが知りたいマンツーマン1日講座 パソコンの分からないところを学ぼう	3/3(火、10日)	2,000円	各1	【時間】 午前10時～正午 ★は午後1時30分～3時30分 【会場・申し込み】 〒125-0032水元4-6-15 水元憩い交流館 ☎5660-3113
い	iPhone・iPadで簡単に楽しめる趣味のビデオ 撮影から映像編集 全2回	3/17・24(火)	2,000円		
う	ここが知りたいマンツーマン1日講座 アンドロイドスマホ・タブレット(持ち込みのみ)	3/4(水、11日)	2,000円	各4	【時間】 午後1時30分～3時30分 【会場】 たつみ憩い交流館(西新小岩2-1-4) 【申し込み】 〒133-0051江戸川区北小岩6-2-6 NPO法人ユニコムかつしか ☎6657-9333
え	アンドロイドスマホ・タブレット 便利機能アプリ活用術(再受講歓迎)(持ち込みのみ) 全2回	3/18・25(水)	2,000円		
お	スマホでできる英会話入門 翻訳・アプリ・音声・LINEの活用 全2回	3/5・12(木)	2,000円	各3	【時間】 午前10時～正午 【会場・申し込み】 〒124-0006堀切1-23-6 堀切憩い交流館 【問い合わせ】 NPO法人キッツ理事平山 ☎090-8743-5830
か	iPhone・iPad活用講座 カレンダー・連絡先・メモの活用 全2回	3/19・26(木)	2,000円		
き*	パソコンで楽しむ趣味の写真(撮影・整理・保存・画像調整) 全2回	3/6・13(金)	2,000円	各3	【時間】 午後1時30分～3時30分 【会場】 たつみ憩い交流館(西新小岩2-1-4) 【申し込み】 〒133-0051江戸川区北小岩6-2-6 NPO法人ユニコムかつしか ☎6657-9333
く★	スマホ・タブレットのLINE講座 ますます便利になった機能満載 全2回	3/6・13(金)	2,000円		
301	初めてのパソコン 全4回	3/6～27(金)	4,000円	各3	【時間】 午前10時～正午 【会場・申し込み】 〒124-0006堀切1-23-6 堀切憩い交流館 【問い合わせ】 NPO法人キッツ理事平山 ☎090-8743-5830
302*	デジカメ、スマホ(アンドロイド)の写真をパソコンへ取込・整理・印刷(持ち込みのみ) 全2回	3/19・26(木)	2,000円		
303*	初心者のためのワード入門(案内状・表・ハガキ作成) 全4回	3/3～24(火)	4,500円	各3	【時間】 午後1時30分～3時30分 【会場】 たつみ憩い交流館(西新小岩2-1-4) 【申し込み】 〒133-0051江戸川区北小岩6-2-6 NPO法人ユニコムかつしか ☎6657-9333
304*	初心者のためのエクセル入門(表計算・グラフ作成・データ操作) 全4回	3/7～28(土)	4,500円		
305	サクッと操作!アンドロイドスマホ(写真・音楽・地図)(持ち込みのみ) 全2回	3/16・23(月)	2,000円	各2	【時間】 午後1時30分～3時30分 【会場】 たつみ憩い交流館(西新小岩2-1-4) 【申し込み】 〒133-0051江戸川区北小岩6-2-6 NPO法人ユニコムかつしか ☎6657-9333
306	サクッと操作!アンドロイドスマホ(LINE使いこなし)(持ち込みのみ) 全2回	3/5・12(木)	2,000円		
1*	パソコン応用講座(あいさつ状・報告書・住所録・集計表などの作成、画像処理他) 全4回	3/2～23(月)	4,000円	各3	【時間】 午前10時～正午 【会場・申し込み】 〒124-0006堀切1-23-6 堀切憩い交流館 【問い合わせ】 NPO法人キッツ理事平山 ☎090-8743-5830
2*		3/3～24(火)	4,000円		
3*		3/4～25(水)	4,000円		
4*		3/5～26(木)	4,000円		
5	パソコン入門講座(文字入力・文書作成の基礎など) 全2回	3/6・13(金)	2,000円	各2	【時間】 午後1時30分～3時30分 【会場】 たつみ憩い交流館(西新小岩2-1-4) 【申し込み】 〒133-0051江戸川区北小岩6-2-6 NPO法人ユニコムかつしか ☎6657-9333
6	タブレット(アンドロイド)と新携帯電話の入門講座(操作概要と高齢者にお勧めの通話とSMSだけの電話機紹介)	3/27(金)	1,000円		
7	タブレット端末入門(iPad概要・基本操作)	3/31(火)	1,000円	各2	【時間】 午後1時30分～3時30分 【会場】 たつみ憩い交流館(西新小岩2-1-4) 【申し込み】 〒133-0051江戸川区北小岩6-2-6 NPO法人ユニコムかつしか ☎6657-9333

使用ソフト/ウィンドウズ10 ※のコースはローマ字入力できる方が対象です。

はつらつクラブ 参加者募集

区歌に合わせて体を動かす「かつしかはつらつ体操」などを行います。



しっかりコース

レクダンスやフォークダンスなどを行います。
 日4月3日(金)から月1回(金)午前10時～11時30分
 会新小岩北地区センター(東新小岩6-21-1) 定30人程度

ゆったりコース

ストレッチやタオル体操などを行います。
 日4月17日(金)から月1回(金)午前10時～11時30分
 会新小岩北集い交流館(東新小岩5-16-2) 定20人程度

いづれも

詳しい日程はお問い合わせください。
 対区内在住で、90分程度立って運動できる方
 師 淵井恵子氏(健康づくり推進員) 方 往復ハガキに「はつらつ」・希望コース・住所・氏名(フリガナ)・年齢・電話番号を書いて、2月17日(月)(必着)まで(多数抽選)。
 申 担 〒124-0025西新小岩4-21-12新小岩保健センター ☎3696-3781

栄養講習会

病院栄養士に学ぶ しっかり食べて健康長寿

区民大学単位認定講座。健康長寿のための食事のポイントを学びます。
 日3月3日(火)午後1時30分～3時(受付:午後1時から)。
 会健康プラザかつしか3階(青戸4-15-14) 対区内在住・在勤の方50人
 師 吉田久子氏(東京慈恵会医科大学葛飾医療センター管理栄養士) 担 水元保健センター ☎3627-1911

このマークのあるものは、パソコン・携帯電話から電子申請で申し込みができます(一部、携帯電話からは申請できないものがあります)。

「全〇回」とある講座は、全ての日程に参加してください。費用の記載がない事業は無料です。多数抽選の記載がある事業は、定員を超えた場合抽選します。ハガキ、ファクスによる申し込みは原則1人1枚です。詳しくは区ホームページをご覧ください。

(3)

紙面上では市外局番03の表記を省略しています。

子育て・子ども



お知らせ

児童手当・児童育成手当を受給している方へ

令和元年10月~2年1月の児童手当と児童育成手当を支給します。個別の通知はしません。

【振込先】〒定100
2月10日(月)

児童手当

中学生までのお子さんがある家庭が対象の手当です。**児童育成手当(育成手当・障害手当)**

ひとり親家庭や、父親または母親に障害がある家庭、障害があるお子さんがいる家庭を対象とした手当です。障害の状況により対象とならない場合があります。詳しくはお問い合わせください。

【担当課】子育て支援課

▽児童手当に関するお問い合わせ先

☎(05654)82994
☎(05654)82998

ひとり親家庭の方へ就労相談窓口をご利用ください

就労専門相談員が、ひとり親家庭の経済的自立に向けた就職・転職、職業訓練の案内などを行います。

【対象】児童扶養手当を受給または手続き中のひとり親家庭の母親または父親

【相談日時】月~木曜日
午前9時~午後5時
電話予約が必要です。

【会場・申し込み・担当課】子育て支援課
(区役所4階401番)
☎(5654)8276

住まいにお困りの母子家庭の方へ

居室の提供やお子さんの養育相談などを行う母子生活支援施設への入所を支援します。

所得に応じて使用料の負担があります。入所には事前相談が必要です。詳しくはお問い合わせください。

【対象】

18歳未満のお子さんを扶養している母子家庭の方

【入所期間】原則2年間

【担当課】子育て支援課

☎(5654)8276

講座・講演会

江戸川野遊び道場

江戸川流域の身近な自然の中で、生き物の触れ合い方を学びます。

参加希望の方は、3月21日(土)午前9時30分から郷土と天文の博物館で行う説明会に出席してください。

【活動場所・日程】

▽千葉県野田市(利根運河)

4月29日(水・祝)

▽千葉県印西市(田んぼ)

5月10日(日)、6月21日(日)

7月25日(土)、10月17日(土)
▽千葉県市川市(江戸川放水路)

7月5日(日)、9月13日(日)

▽栃木県鹿沼市(大芦川)

8月2日(日)

▽千葉県市川市(雑木林)

11月8日(日)

▽葛西臨海公園

令和3年1月9日(土)

▽郷土と天文の博物館

令和3年2月27日(土)

【対象】小・中学生と保護者100人

【内容】野草摘みハイキング、小川の生き物探し、暗闇探検、潮干狩り、アカトンボの観察など

【講師】田中利勝氏(自然保護団体代表)

【費用(年間)】千円

(交通費・昼食代別途負担)

新規会員は別途テキスト代200円)

【申込方法】往復ハガキに「江戸川野遊び道場」、参加者全員の住所・氏名・新学年・電話番号を書いて、3月10日(火)(必着)まで(多数抽選)。

【申し込み・担当課】

〒125・063白鳥3・25・1

郷土と天文の博物館

☎(03360)11001

【申し込み・担当課】

〒125・063白鳥3・25・1

郷土と天文の博物館

☎(03360)11001

【申し込み・担当課】

〒125・063白鳥3・25・1

郷土と天文の博物館

☎(03360)11001

【申し込み・担当課】

〒125・063白鳥3・25・1

郷土と天文の博物館

☎(03360)11001

【申し込み・担当課】

〒125・063白鳥3・25・1

郷土と天文の博物館

☎(03360)11001

【申し込み・担当課】

〒125・063白鳥3・25・1

郷土と天文の博物館

☎(03360)11001

【申し込み・担当課】

〒125・063白鳥3・25・1

郷土と天文の博物館

☎(03360)11001

4月19日(日)、5月24日(日)
6月14日(日)、9月27日(日)
10月25日(日)、12月13日(日)
▽郷土と天文の博物館

11月3日(火・祝)

【対象】

小・中学生と保護者50人

【費用(年間)】

大人 1万5千円

小・中学生 1万3千円

【申込方法】往復ハガキに「田んぼジュニア」、参加者全員の住所・氏名・新学年・電話番号を書いて、3月10日(火)(必着)まで(多数抽選)。

【申し込み・担当課】

〒125・063白鳥3・25・1

郷土と天文の博物館

☎(03360)11001

【申し込み・担当課】

〒125・063白鳥3・25・1

郷土と天文の博物館

☎(03360)11001

【申し込み・担当課】

〒125・063白鳥3・25・1

郷土と天文の博物館

☎(03360)11001

【申し込み・担当課】

〒125・063白鳥3・25・1

郷土と天文の博物館

☎(03360)11001

【申し込み・担当課】

〒125・063白鳥3・25・1

郷土と天文の博物館

☎(03360)11001

【申し込み・担当課】

〒125・063白鳥3・25・1

郷土と天文の博物館

☎(03360)11001

【申し込み・担当課】

〒125・063白鳥3・25・1

郷土と天文の博物館

☎(03360)11001

【申し込み・担当課】

〒125・063白鳥3・25・1

郷土と天文の博物館

☎(03360)11001

【申し込み・担当課】

〒125・063白鳥3・25・1

郷土と天文の博物館

☎(03360)11001

【申し込み・担当課】

妊娠・子育て支援アプリ

【担当課】情報政策課 ☎5654-8130

主な機能

●電子母子手帳

お子さんの身長・体重などの記録や予防接種のスケジュール管理ができます。

●各種お知らせ

妊娠中や出産後のお子さんの成長に合わせた申請・手続き、予防接種時期、講座や催し物などのお知らせが届きます。

●施設マップ情報

保育園や保健センター、おむつ替えや授乳ができる場所などの施設が地図と連動して表示されます。

右のQRコードから「ココシル」をインストールし、葛飾区総合アプリ内で利用できます。



セカンドブック絵本読みもついで3歳になる子もあつまれ

わらべうたを取り入れながら、絵本の読み聞かせをします。

【申込方法】往復ハガキに「江戸川野遊び道場」、参加者全員の住所・氏名・新学年・電話番号を書いて、3月10日(火)(必着)まで(多数抽選)。

【申し込み・担当課】

〒125・063白鳥3・25・1

郷土と天文の博物館

☎(03360)11001

【申し込み・担当課】

〒125・063白鳥3・25・1

郷土と天文の博物館

☎(03360)11001

【申し込み・担当課】

〒125・063白鳥3・25・1

郷土と天文の博物館

☎(03360)11001

【申し込み・担当課】

〒125・063白鳥3・25・1

郷土と天文の博物館

☎(03360)11001

【申し込み・担当課】

〒125・063白鳥3・25・1

郷土と天文の博物館

☎(03360)11001

【申し込み・担当課】

令和2年度4月入会

学童保育クラブ2次募集

【受付期間】2月10日(月)~14日(金)

1次募集で定員に満たなかった学童保育クラブの2次募集を行います。

空き情報など、詳しくは2月4日(火)以降に区ホームページ(トップ→くらしのガイド→子育て→学童→令和2年度4月学童保育クラブ入会案内【2次募集】)をご覧ください。

【申請方法】必要書類を第1希望の学童保育クラブへ持参。

【必要書類】

▶入会申請書

▶監護(保育)が必要な状況を証明する物(勤務証明書、仕事以外の理由の場合は診断書の写し・在学証明書の写しなど事情を証明する書類を添付した申立書)

【入会申請書配布場所】学童保育クラブ、児童館、子育て支援窓口(区役所4階401番)

区ホームページからも取り出せます。

【結果通知】

3月上旬に通知します。私立学童保育クラブは運営する社会福祉法人などから通知します。

【担当課】放課後支援課 ☎5654-7613



広告 内容については広告主にお問い合わせください。

ご存じですか? B型肝炎 給付金

2つとも当てはまる方は、政府から給付金を受けられる可能性があります。対象者から母子感染した方や、ご遺族(相続人)も対象です。

【給付金額の一例】

死亡・肝がん 3600万円

軽度の肝硬変 2500万円

慢性肝炎 1250万円

ご自身が対象者か?と思われた方は、**早めの請求**をご検討ください。

必要な病院のカルテ等の資料は、時間が経つと廃棄され、手に入らなくなる場合があります。

対象者になりそうかどうかは、**無料電話相談**で簡単に確認できます。

お気軽に電話ください。

【無料電話相談】0120-918-862 (平日9:00~17:30) 相談件数7900件以上 2019.11末日現在

事務所:東京都千代田区丸の内2-2-1岸本ビルディング6階

弁護士 柏木研一郎

事務所:東京都千代田区丸の内2-2-1岸本ビルディング6階

事務所:東京都千代田区丸の内2-2-1岸本ビルディング6階



無料電話相談 0120-918-862 (平日9:00~17:30) 相談件数7900件以上 2019.11末日現在

毎月10日は「ノーテレビ・ノーゲームデー」です。テレビやゲーム、インターネットを休み、家族で会話や触れ合いの時間をつくりましょう。

【担当課】地域教育課 ☎5654-8589



わくチャレ児童指導サポーター・アドバイザー募集



わくわくチャレンジ広場(わくチャレ)は、児童指導サポーターやアドバイザーの見守りや指導の下で、授業を終えた子どもたちが遊んだり学んだりする安全・安心で楽しい場所です。児童指導サポーター・アドバイザーの活動内容などは、次のとおりです。わくチャレは区内の全小学校で実施していますが、募集状況は学校によって異なります。詳しくは地域教育課へお問い合わせください。



【担当課】 地域教育課 ☎5654 - 8483

▶児童指導サポーター

遊んでいる子どもたちの見守りを行います。児童の安全を守るため、緊急時に児童のそばや必要な場所に駆け付けるなど、体を動かすこともあります。

▶アドバイザー

学習や文化、スポーツの分野があり、勉強やスポーツなどの指導を行います。学習アドバイザーの登録には教員資格や指導経験などが必要です。

※いずれも有償ボランティアです。

松上小学校のわくチャレ児童指導サポーターを紹介します



松上小学校児童指導サポーターリーダー長 野崎 文子さん

松上小学校のわくチャレでは、毎日60人ほどの子どもたちが仲良く遊んでいます。外国籍の子どもたちが多いため最初は言葉が通じないなど苦労しましたが、子どもたちの国のあいさつを覚えて、お互いに少しずつコミュニケーションがとれるようになりました。わくチャレでたくましく育っていく子どもたちに関わることが、私たち児童指導サポーターの喜びです。

これからも児童指導サポーターとして、危険な行為やルールを守れない時はしっかり注意をし、子ども同士のトラブルやけがにはすぐに対応して、子どもたちが楽しく安全に過ごすことができるように児童指導サポーター一同頑張っています。

子どもが好きでわくチャレの活動に興味がある方は児童指導サポーター・アドバイザーとして活動してみませんか。



松上小学校児童指導サポーターの皆さん

放課後はわくチャレで遊ぼう!!
令和2年度の利用登録を開始します

対象学年の児童へ2月から学校を通じて登録申込書を配布し、一斉受け付けを行います。一斉受け付け終了後は各校のわくチャレメインルームで随時受け付けます。

ご利用
ください

病児・病後児保育



【担当課】 子育て支援課

集団保育に戻れるまで一時的に保育します。利用には事前登録が必要です。詳しくは、右表の実施施設にお問い合わせください。

病児保育 病気の治療中で症状が安定しており、入院治療の必要がないお子さんの保育

病後児保育 病気の回復期で、症状が軽度であるお子さんの保育

【対象】

区内在住で認可保育所、小規模保育事業所、家庭的保育事業所(保育ママ)、認定こども園、幼稚園、認証保育所などを利用しているお子さん

▶病児保育 6カ月～小学3年生

▶病後児保育 1歳(砂原保育園は10カ月)～就学前

※区の選考を受けない施設を利用している場合は就労などの証明が必要です。

【費用】 1日2,000円(別途、食事代などの実費がかかる場合があります)

●病児・病後児保育説明会を実施します

病児・病後児保育(訪問型を除く)の説明や施設の紹介、各施設での事前登録をする日時予約を行います。予約は、受入可能月齢の1カ月前から行えます。

【日時】 2月25日(火)▶午前10時から▶午前11時から▶午後1時30分から
いずれも直接会場へ(先着順)。各回とも同じ内容です。

【会場】 亀有地区センター(亀有3-26-1リリオ館7階)

【定員】 各回40人

【主催】 葛飾病児・病後児保育協議会

【問い合わせ】 中青戸保育園病後児保育室おひさま ☎3603 - 3485

病児・病後児保育室より

中青戸保育園 病後児保育室おひさま施設長 前島 明美さん

病児・病後児保育室は、お子さんが病気になってしまった際に利用していただくことで、保護者が安心して仕事ができることを目的とした施設です。

初めは病気の子供を預けることに抵抗があった保護者の方も、一度利用すると安心していただけたのが、再度利用する方も多くいます。

年々実施施設も増え、利用者も増えています。利用したことがない方や今後利用する予定の方は、ぜひ説明会にお越しください。

**** 病児・病後児保育実施施設 ****

	施設名	電話番号	保育日 (祝日、年末年始を除く)
病児	新小岩わんぱくクリニック 病児保育室わんぱく (新小岩2-1-1-3F)	6231 - 5512	月～水・ 金曜日
	水元保育園 病児保育室こあら (南水元4-18-11)	5876 - 6872	月～金曜日
	佐久間レディース& ファミリアクリニック併設 堀切二丁目病児保育室 (堀切2-54-16)	3691 - 0875	月・火・木・ 金曜日
	東部地域病院 病児保育室くろーばー (亀有5-14-1)	5682 - 5121	月～金曜日
病後児	小合保育園 病後児保育室めだか (南水元3-3-11)	3627 - 8488	月～金曜日
	住吉保育園 病後児保育室たんぼぼ (高砂7-26-3)	3607 - 1612	
	砂原保育園 病後児保育室とまと (西亀有4-8-19)	3605 - 0770	
	中青戸保育園 病後児保育室おひさま (青戸3-8-8)	3603 - 3485	
	本田こひつじ保育園 病後児保育室びわのみ (立石1-4-10)	3692 - 0752	
	たつみ保育園 病後児保育室ぱんの木 (西新小岩2-1-3)	5654 - 9942	
小谷野しょうぶ保育園 病後児保育室はっぴー (堀切4-60-1)	3601 - 2301	月～土曜日	

(5)

パルフェスタイベント

男女平等推進センターで活動している区民の皆さんが企画・運営するお祭りです。

【日程】 3月7日(土)
【会場】 ウィメンズパル
 (立石5 - 27 - 1)

【担当課】 人権推進課 ☎5698 - 2211



◆おはなし会「ちょっと変わった絵本もあるよ」 **直接会場へ**

絵本の読み聞かせや紙芝居、わらべ歌遊びなどを行います。参加者には「ちょっと変わった絵本ガイド」を差し上げます。

【時間】 午前10時30分～11時10分

直接会場へ(先着順)。

【定員】 30人程度



◆映画「人生、いろいろ」上映会 **事前申し込み**

【時間】 ①午前10時30分～午後0時30分 ②午後1～3時

【定員】 各回50人

【保育】 1歳以上就学前のお子さん10人(②のみ)

【申込方法】 2月10日(月)午前8時から電話かファクス(「映画上映会」・希望時間(①か②)・住所・氏名・年齢・電話番号(ファクス番号)・保育希望の場合はお子さんの名前と年月齢を記入)で(先着順)。

【申し込み】 はなしょうぶコール ☎6758 - 2222 FAX6758 - 2223

◆男女共同参画講演会 **事前申し込み**

オール1の落ちこぼれ、教師から主夫になる
～性別では決まらない役割分担～

「こうあるべき」という社会通念を何度も打ち破り、人生を切り開いてきた講師が、主夫となるまでの人生と考え方をお話します。

【時間】 午後3時30分～5時30分

【定員】 200人

【保育】 1歳以上就学前のお子さん15人

【その他】 手話通訳、磁気ループ(難聴者の聞こえを支援する設備)あり。

【申込方法】 2月7日(金)午前8時から電話かファクス(「3月7日宮本さん講演会」・住所・氏名・年齢・電話番号(ファクス番号)・保育希望の場合はお子さんの名前と年月齢を記入)で(先着順)。

【申し込み】 はなしょうぶコール ☎6758 - 2222 FAX6758 - 2223



【講師】
 宮本延春氏
 (元高校教師)

道路の**こま**つたを
 スマートフォンアプリで投稿
「My City Report」
試行開始!

道路がへこんでいる、カーブミラーが傾いているなど、道路の困りごとをスマートフォンアプリから手軽に投稿できます。

投稿された情報を基に現地確認します。

※緊急の場合は、道路保全事務所へ電話で通報してください。

【担当課】
 道路保全事務所
 ☎5654 - 9590



【試行期間】
2月5日(水)～令和4年3月31日(木)

※期間内に試行を終了する場合があります。

利用方法

①インストール

右のQRコードから「My City Report」をインストールしてください。



②新規登録(ログイン)

アプリを立ち上げ、マイページから新規登録(ログイン)をしてください。

③投稿

アプリから地図上に位置を設定し、道路状況の写真と簡単なコメントを添えて投稿してください。

直接会場へ **美容まつり・区民結婚式**

「結婚式を挙げたかったけれど、できなかった」そんな二人を応援するため、美容まつりで行う結婚式に参列しませんか。



来場者へ温泉ペア宿泊券などの景品が当たる大抽選会や、フリーマーケットも開催します!

日時
2月18日(火)午前10時～午後4時

会場
テクノプラザかつしか(青戸7 - 2 - 1)

【内容】
 ▶午前10時から 美容まつり・フリーマーケット
 ▶午前10時～午後0時30分 抽選券配布
 ▶午後1～2時 大抽選会
 ▶午後2～4時 区民結婚式

【主催】
 東京都美容生活衛生同業組合葛飾支部・葛飾北支部

【問い合わせ】
 東京都美容生活衛生同業組合葛飾北支部(田中)

☎090 - 3133 - 4295

【担当課】 商工振興課

かつしかの元気食堂 **おうちで作ろう!** **元気食堂メニュー**
【担当課】 健康づくり課 ☎3602-1268



ホウレン草とマイタケのお浸し

寒い時期においしくなるホウレン草のメニューです。ホウレン草は1年を通じて収穫できる野菜ですが、冬の冷気に当たることで甘みが増します。

ポイント

ホウレン草に多く含まれるビタミンAは、皮膚や粘膜の健康維持を助ける栄養素です。ビタミンAはサラダ油を加えると吸収されやすくなります。

【材料】 2人分

- ホウレン草……………1袋
- マイタケ……………1/2株
- サラダ油……………小さじ1/2
- コーン……………大さじ1
- ▶炒りごま……………小さじ2
- ▶塩……………少々
- ▶砂糖……………小さじ1強
- ▶しょうゆ……………小さじ2/3

【作り方】

- ① ホウレン草を熱湯でゆでて水にとる。冷めたら水気を切り、3cm程度に切っておく。
- ② 小房にほぐしたマイタケをサラダ油で炒め、冷ましておく。
- ③ ①・②とコーンをAと和える。

【栄養成分表示(1人分)】

エネルギー54kcal たんぱく質2.5g 脂質2.5g 炭水化物7.3g 食塩相当量0.6g

献立作成：東京聖栄大学



お知らせ

**行政評価委員会を
傍聴できます**

区では、行政評価制度の客観性を高めるため、区民の方で構成する行政評価委員会を設置しています。

令和元年度に行政評価委員会にて評価した事務事業について、令和2年度以降の取組内容を報告します。

【日時】 2月13日(木)
午前10時～正午

【会場】 区役所5階庁議室

【定員】 10人程度

【申込方法】 電話で。

【申し込み・担当課】 政策企画課
☎(5654)8143

**基本構想・基本計画
策定委員会(全体会)
を傍聴できます**

【日時】 2月18日(火)
午前10時～正午

【会場】 葛飾区医師会館
(立石5・15・12)

【定員】 15人程度

【申込方法】 2月10日(月)午前9時から電話で(先着順)。

【申し込み・担当課】 政策企画課
☎(5875)6834

令和2年第1回区議会定例会

【日程】 2月17日(月)～3月27日(金)(予定)
傍聴など、詳しくはお問い合わせください。
【担当課】 区議会事務局 ☎(5654)8506

**葛飾区社会教育委員の
会議を傍聴できます**

「東京2020オリンピック・パラリンピック競技大会を契機とした文化の創造と継承について」をテーマに協議します。

【日時】 2月14日(金)
午後2～4時

【会場】 午後1時45分までに直接会場へ(先着順)。

【会場】 区役所4階教育委員会室

【定員】 10人程度

【担当課】 生涯学習課
☎(5654)8479

**環境・緑化フェア
出展団体を募集します**

環境について学べるイベントに、団体の活動紹介や体験コーナーなどを出展できます。

【日程】 6月14日(日)
【会場】 テクノプラザかつしか(青戸7・2・1)

【対象】 環境活動・保全に取り組んでいる区内の団体または事業者(政治・宗教活動を目的とする団体を除く) 30団体程度

【申込方法】 出展内容により選考します。

【申し込み】 所定の申込書を、3月6日(金)必着までに持参か郵送してください。

【更新手続き期限】 3月31日(火)

【該当施設】 地区センター(集い交流館)、学び交流館、憩い交流館、男女平等推進センター・消費生活センター(立石5・27・1ウイメンズパル内)、シニア活動支援センター

送またはフアックスで。申込書は区ホームページからも取り出せます。

【申込書配布・申し込み・担当課】 〒124-8555葛飾区役所環境課(区役所4階410番)
FAX(5698)1538
☎(5654)8228

【住民税非課税者・子育て世帯主向けプレミアム付商品券の有効期限は2月29日(土)です】

有効期限を過ぎた商品券は使用できません。また、使用されていない商品券の払い戻しはできません。必ず有効期限内にご使用ください。

【問い合わせ】 かつしかプレミアム付商品券運営事務局
☎0120(015)136
午前9時～午後5時
(土・日曜日、祝日を除く)

【担当課】 福祉管理課

**地域コミュニティ施設
などの登録証の更新
手続きのお知らせ**

現在、使用している団体・利用者登録証の有効期限は、3月31日までです。引き続き利用する方は、左記の施設で更新手続きをしてください。

【更新手続き期限】 3月31日(火)

【該当施設】 地区センター(集い交流館)、学び交流館、憩い交流館、男女平等推進センター・消費生活センター(立石5・27・1ウイメンズパル内)、シニア活動支援センター

(立石6・38・11)、ボランティア・地域貢献活動センター(堀切3・34・1ウエルピアかつしか内)、かつしかエコライフプラザ(立石1・9・1)

【手続きに必要な物】 現在お持ちの団体・利用者登録証、更新用申請書(各施設で配布)

団体登録で内容に変更がある場合は、会則と名簿も必要です。

申請書は、区ホームページからも取り出せます。

【担当課】 地域振興課
☎(5654)8216

**田んぼ倶楽部
新規会員を募集します**

毎月1～2回程度、江戸川流域の農地で無農薬・有機栽培の稲作、畑作農業を体験するサークルです。

参加を希望する方は、3月22日(日)午後1時30分から郷土と天文の博物館で行う説明会に出席してください。

【活動予定場所】 郷土と天文の博物館、千葉県流山市

【費用】 年会費8千円(交通費は自己負担)

【その他】 中学生以下の方は保護者の同伴が必要です。

【申込方法】 往復ハガキに「田んぼ倶楽部」・住所・氏名・年齢・電話番号を書いて、3月10日(火)必着まで、電子申請可。

【申し込み・担当課】 〒125-0063白鳥3・25・1 郷土と天文の博物館
☎(3838)1101

**令和元年度 協働事例
DVDが完成しました**

【担当課】 政策企画課 ☎5654-8177

「『ふるさと かつしか』の未来を守る 協働で安全・安心なまちづくり」をテーマに作成したDVDです。葛飾区で行われている「地域の皆さん」「事業者」「区」の協働による取り組みの一部を映像にまとめています。

DVDの貸し出しを希望される方は政策企画課へお問い合わせください。



【紹介団体・イベント】

- ▶ 花・楽・Café
- ▶ 奥戸二丁目町会 市民消防隊
- ▶ 柴又いきいき体操ボランティアクラブ
- ▶ かつしかスポーツフェスティバル
- ▶ 新小岩駅東北ひろばまつり

テレビやYouTubeでもご覧になれます

2月1日(土)～3月28日(土)の間、J:COMと契約している世帯は、J:COMチャンネル(地デジ11ch)でご覧になれます。放映時間など詳しくは、J:COMテレビ番組ガイド (<https://c.myjcom.jp/jch/katsushika/>) をご覧になるか、政策企画課へお問い合わせください。

葛飾区公式YouTubeからもご覧になれます。右のQRコードからアクセスできます。



**令和元年台風第19号災害・
東日本大震災義援金
温かいご支援ありがとうございます**

【担当課】 総務課 ☎5654-8136

令和元年台風第19号災害義援金

11月1日～12月31日に皆さんからお寄せいただいた義援金4,462,039円を1月21日に日本赤十字社にお送りしました。

義援金をお寄せいただいた団体は以下のとおりです(50音順)。

- ▶ 綾瀬中学校生徒会
- ▶ 医療法人財団 光善会
- ▶ ARROWS
- ▶ 小菅東自治会
- ▶ (一社)葛飾青色申告会
- ▶ 太陽自動車(株)
- ▶ 葛飾音訳ボランティアの会
- ▶ 立石DISCOナイト実行委員会
- ▶ 葛飾区軟式野球連盟
- ▶ 東京亀有ライオンズクラブ
- ▶ 葛飾区ラジオ体操連盟
- ▶ 東京太陽(株)
- ▶ 葛飾区立双葉中学校夜間学級
- ▶ ハハモコモひろば
- ▶ 葛飾資源リサイクル事業協同組合
- ▶ 東立石自治会
- ▶ 亀有五丁目東自治会
- ▶ 細田一丁目町会
- ▶ 川端南町会
- ▶ 水元小合新町町会

東日本大震災義援金

11月1日～12月31日に皆さんからお寄せいただいた義援金40,997円を1月21日に日本赤十字社にお送りしました。

義援金をお寄せいただいた団体は以下のとおりです。

- ▶ アサヒエステート(株)

いずれも

義援金は、引き続き受け付けています。

【受付方法】 現金のみ

【受付場所】 区役所2階区民ホール、総務課(区役所5階504番)、区民事務所、区民サービスコーナー

この他、多くの皆さんからも温かいご支援をいただいております。ご協力ありがとうございます。

広告

相続税の申告は
初回相談無料

猪瀬将一税理士事務所(東京税理士会会員)
ご予約・お問い合わせは 電話(6801)7792



紙面上では市外局番03の表記を省略しています。

催し

銭湯でポタタン湯に入りませんか

区内公衆浴場(銭湯)でポタタン湯を行います。
各浴場の営業時間など、詳しくは葛飾銭湯ホームページ (<https://katsushika10.com>) をご覧になるか、お問い合わせください。

2月16日(日) 費 大人470円、中学生300円、小学生180円、幼児80円(日曜日は銭湯家族の日のため親子で入浴する小学生以下無料) 問 葛飾区浴場組合連合会(石倉) ☎(3602)1447 担 商工振興課

講座・講演会

かつしか宙トーク
パソコン・スマホで
プラネタリウム体験

パソコンなどを使って宇宙の広がりを感じます。
2月15日(土)午後3時40分～4時15分・5時10分・5時45分。直接会場へ(先着順) 定 各回50人 費 入館料大人100円(土曜日は中学生以下無料) 会 担 郷土と天文の博物館(白鳥) ☎3・25・1101 ☎(3838)1101

環境講演会
外来生物はなぜ増える?
なぜ防除する?
生物多様性の保全をめざして

日本が増えている外来生物について、生物多様性の観点を含めてお話しします。
2月16日(日)午後2時～4時 直接会場へ(先着順) 会 亀有地区センター(亀有) ☎3・26・11101 ☎(3838)1101

川漁講演会
小型水中探査機「葛飾つ子1号」が探る葛飾区内の河川環境

区内町工場が開発した小型水中探査機「葛飾つ子1号」による、区内を流れる河川の環境調査について学びます。
3月14日(土)午後2時～4時 定 100人 師 杉野行雄氏(葛飾の川をきれいにする会) 費 200円 方 往復ハガキに「川漁講演会」、参加者全員の住所・氏名・年齢・電話番号を書いて、3月3日(火)必着まで(多数抽選) 会 申 担 〒125・063白鳥3・25・1郷土と天文の博物館 ☎(3838)1101

観点を含めてお話しします。
2月16日(日)午後2時～4時 直接会場へ(先着順) 会 亀有地区センター(亀有) ☎3・26・11101 ☎(3838)1101

区内町工場が開発した小型水中探査機「葛飾つ子1号」による、区内を流れる河川の環境調査について学びます。
3月14日(土)午後2時～4時 定 100人 師 杉野行雄氏(葛飾の川をきれいにする会) 費 200円 方 往復ハガキに「川漁講演会」、参加者全員の住所・氏名・年齢・電話番号を書いて、3月3日(火)必着まで(多数抽選) 会 申 担 〒125・063白鳥3・25・1郷土と天文の博物館 ☎(3838)1101

福島の郷土料理
手作りこんにやくを学ぼう

福島県郡山の農家から手作りこんにやくの作り方を学ぶ他、こんにやくを使った郷土料理を試食します。
3月1日(日)午後2時～4時 会 南綾瀬地区センター(堀切) ☎7・8・22 定 20人(中学生以下は保護者同伴) 費 1200円 方 往復ハガキに「こんにやく」、参加者全員の住所・氏名・年齢・電話番号を書いて、2月19日(水)必着まで(多数抽選) 会 申 担 〒125・063白鳥3・25・1郷土と天文の博物館 ☎(3838)1101

環境学講座
ハザードマップの見方と活用
高低差から考える
防災・減災

区民大学単位認定講座。
近年の災害を振り返りながら、自らの身を守る方法を学びます。
3月7日(土)午後2時～4時 定 80人 師 杉内由佳氏(防災士) 費 200円 方 往復ハガキに「環境学」、参加者全員の住所・氏名・年齢・電話番号を書いて、2月26日(水)必着まで(多数抽選) 会 申 担 〒125・063白鳥3・25・1郷土と天文の博物館 ☎(3838)1101

区民科学教室
簡単な藍染めに挑戦
しよう(型染め)

3月7日(土)午前9時30分～正午 対 区内在住16歳以上の方20人 費 500円 方 往復ハガキに「区民科学教室」、住所・氏名・電話番号を書いて、2月19日(水)必着まで(多数抽選) 会 申 担 〒125・063白鳥3・25・1郷土と天文の博物館 ☎(3838)1101

募することもできます。
3月11日(水)午前10時～正午/参加者準備セミナー 午後1時～3時30分/交流会 テクノプラザかつしか(青戸) ☎7・2・1 対 39歳以下の方20人 他 雇用保険受給中の方には、求職活動の実績となる証明書を発行します。 方 2月7日(金)午前10時から電話で(先着順) 申 担 〒125・063白鳥3・25・1郷土と天文の博物館 ☎(3838)1101

中央図書館ビジネスセミナー「コミュニケーション力200%アップ! 最高の聞き上手になる方法」
組織での関係の質を高めるため、聞き上手になる技術を学びます。
3月8日(日)午後2時～4時 定 30人 程度 師 中嶋亜美氏(中小企業診断士) 方 2月7日(金)午前9時から電話か窓口で(先着順) 会 申 担 中央図書館(金町) ☎6・2・1 ☎(3607)9201

かつしかの元気食堂
事業食育講座
スマートフォンで料理を上手に撮ろう

3月4日(水)午前10時～正午 定 10人 師 勝倉峻太氏(東京芸芸大学准教授) 方 往復ハガキに「元気食堂食育講座」、住所・氏名・年齢・電話番号を書いて、2月19日(水)必着まで(多数抽選) 会 申 担 〒125・063青戸4・15・14健康プラザかつしか内健康づくり課 ☎(3602)1268

人間の生体リズムに着目した「時間医学」の第一人者が、健康寿命を延ばし、人生100年時代に向き合うための秘訣をお話しします。
3月7日(土)午後2時～3時30分 定 100人 程度 師 大塚邦明氏(東京女子医科大学名誉教授) 方 2月7日(金)午前9時から電話か窓口で(先着順) 会 申 担 中央図書館(金町) ☎6・2・1 ☎(3607)9201

区民科学教室
簡単な藍染めに挑戦
しよう(型染め)

3月7日(土)午前9時30分～正午 対 区内在住16歳以上の方20人 費 500円 方 往復ハガキに「区民科学教室」、住所・氏名・電話番号を書いて、2月19日(水)必着まで(多数抽選) 会 申 担 〒125・063白鳥3・25・1郷土と天文の博物館 ☎(3838)1101

歯のピースマイル
歯周病予防でお口スッキリ、身体も健康

区民大学単位認定講座。
講義を聞いた後、口臭チェックや歯肉出血検査、効果的な歯磨き体験をします。
3月9日(月)午後1時30分～3時30分 会 健康プラザかつしか(青戸) ☎4・15・14 対 区内在住の方30人 程度 師 藤裕介氏(歯科医師) 方 3月2日(月)までに電話で。 申 担 健康づくり課 ☎(3602)1268

笑いと健康講座
健康に関する講演と落語を楽しみます。

2月28日(金)午後3時～4時30分。直接会場へ(先着順) 会 東立石地区センター(東立石) ☎2・15・7 定 90人 師 林家のん平師匠(落語家) 担 地域保健課 ☎(3602)1231

認知症予防運動「コグニサイル」について学びます。
3月6日(金)午後2時～3時30分 会 金町地区センター(東金町) ☎1・22・1 対 区内在住・在勤・在学で認知症サポーター養成講座を受講した方40人 師 豊田千純子氏

区民企画講座
戦わぬコミュニケーション
シオン、苦手な人が
気にならなくなる

職場・家庭・学校などあらゆる場面で役立つコミュニケーション講座
3月15日(日)午前10時～正午 会 ウイメンズパル(立石) ☎5・27・1 対 中学生以上の方100人(1歳未満または小学生同席可) 師 山崎洋実氏(ライフコミュニケーションシオンコーチ) 保 1歳以上就学前のお子さん10人 方 2月6日(木)午前8時から電話で(先着順) 申 は な し よ うぶコール ☎(6758)222 担 人権推進課

広告 内容については広告主にお問い合わせください。

葛飾柴又の塗装屋さん
地元で創業30年。気軽に相談! 迅速な対応! 地元だから顔が見えて安心!
外壁塗装
屋根 外壁 木部 鉄部
見積無料
国家資格取得者が直接施工・管理致します
株式会社 たつみ住研
0120-973-877
葛飾区柴又5-31-15
mail: info@tatumi-j.co.jp
http://www.tatumi-j.co.jp

暮らしを彩るパソコン教室 3月分

目内下表のとおり 会 かつみ憩い交流館(西新小岩2-1-4) 対 区内在住・在勤・在学の方各コース6人 費 2,700円 方 電話かハガキ、ファクス(希望番号・住所・氏名(フリガナ)・年齢・電話番号(ファクス番号)を記入)で、2月21日(金)必着まで(多数抽選・申し込み少数のコースは中止の場合あり) 申 担 〒133-0051江戸川区北小岩6-2-6-102NPO法人ユニコムかつしか「暮らしを彩るパソコン教室係」 ☎・FAX 共通6657-9333(月・水・金曜日/午前9時～午後5時。祝日を除く) 担 生涯学習課

番号	コース(内容)	日程
40	やさしく学ぶパソコン基礎(マウス操作・文字入力) 全2回	3/4・11(水)
41※	やさしく学ぶワード基礎(文章作成・図形や画像貼付) 全2回	3/7・14(土)
42※	やさしく学ぶエクセル基礎(データ入力・表作成) 全2回	3/5・12(木)

いずれも午前10時～正午。使用ソフト/ウィンドウズ10、オフィスは2016年版。
※のコースはローマ字入力ができる方が対象です。
詳しくは暮らしを彩るパソコン教室ホームページ(<http://uc-k.net/kpc/>)をご覧ください。
暮らしを彩るパソコン教室は3月分をもって終了します。

持ち込み食品などの放射性物質検査を行っています(要予約)。詳しくは区ホームページをご覧ください。
【申し込み・担当課】消費生活センター(立石5-27-1ウィメンズパル内) ☎5698-2316

リユース家具を販売・提供しています

【担当課】 リサイクル清掃課 ☎5654 - 8273

粗大ごみとして家庭から出された家具の中から、まだ使える物を修理・清掃し、リユース家具として販売・提供しています。

【所在地】 右記のとおり

【営業時間】 午前9時～午後6時

【休業日】 ▶毎週木曜日(祝日の場合は営業し、翌平日は休業)
▶年末年始(12月31日～1月3日)

【取り扱うリユース家具】

机、椅子、テーブル、たんす、収納棚、プラスチック製収納ケースなど

【対象】 区内在住・在勤・在学18歳以上の方

【申込方法】 右記施設に電話か窓口でお申し込みください(先着順)。

月3点まで申し込みができます(色・サイズ・形状が同一の椅子などは3点以上の申し込み可)。

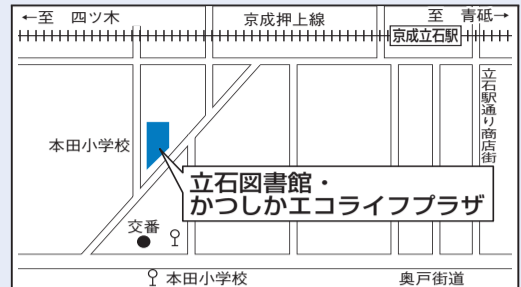
展示中のリユース家具の一部は、区ホームページ(トップ→くらしのガイド→ごみ・リサイクル→ごみ減量・3Rの取り組み→リユース家具展示・販売のご案内)からご覧になれます。右のQRコードからもアクセスできます。

【受取方法】

申し込み日から7日以内に本人確認ができる物(運転免許証など)をお持ちの上、直接右記施設の窓口へ。配送は行いませんので、ご自身でお持ち帰りください。

受取期間を過ぎた場合、申し込みは無効となります。

【その他】 リユース家具の受け取り以外で、車での来場はご遠慮ください。

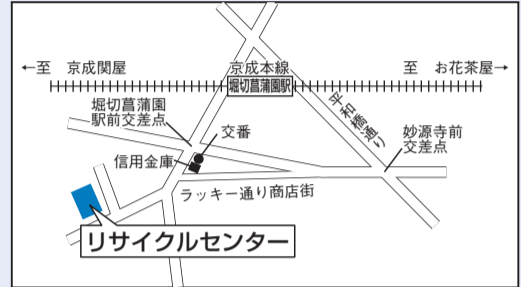


●リユース家具展示・販売コーナー

☎3696 - 6921

【所在地】 立石1 - 9 - 1 かつしかエコライフプラザ内

【販売価格】 500円または1,000円



●リサイクルセンター

☎5670 - 2992

【所在地】 堀切4 - 6 - 12

【価格】 無料

令和
2年度

広報かつしかと区ホームページの広告を募集します

【広告媒体】

▶広報かつしか

月3回の発行(5・15・25日号)で全世帯に配布しています(1号当たり約24万部発行)。

▶区ホームページ

月平均15万アクセス(トップページ)、サイト全体では年間約1,448万アクセスがあります。

【規格・掲載料(抜粋)】 下表のとおり。連続掲載の場合は割引があります。詳しくはお問い合わせください。

広報かつしか

掲載面	規格(cm)	1回の掲載料(円)
2 5 11 7 面	7×23.5	144,000
	7×11.5	80,000
	7×5.5	44,000
12 8 面	7×23.5	300,000
	7×11.5	150,000
	7×5.5	80,000

区ホームページ

掲載場所	規格	1カ月の掲載料(円)
トップページ バナー広告	45×120ピクセル GIF形式 4KB以内	20,000
第2階層ページ テキスト広告	団体名・説明 各20文字以内	5,000

広告の色は黒と青の2色(12面(8面)のみカラー掲載も可)
8ページ構成の場合の掲載面を()で表示しています。

【その他】 版下・バナーは広告主が作成してください。品位を損なうものなどは掲載できません。掲載基準など詳しくは、区ホームページ(トップ→区政情報→広報・広聴→広報かつしか→広告募集)をご覧ください。

【掲載の可否】 審査により決定します。

【申込方法】

▶広報かつしか

案内・申込書を送付しますので、電話か窓口で請求してください。

▶区ホームページ

区ホームページに掲載している申込書に、事業概要が分かる資料と広告図案を添えて、持参か郵送またはファクス・メールでお申し込みください。

【申し込み・担当課】

〒124-8555 葛飾区役所広報課(区役所2階211番)

▶広報かつしか ☎5654 - 8116

▶区ホームページ ☎5654 - 8115 FAX5698 - 1502

☎020800@city.katsushika.lg.jp

身体障害のある方へ

地域活動支援センター 令和2年度講座の利用者を募集します

【日時・内容・定員】 下表のとおり

【対象】 区内在住18歳以上の身体障害者手帳をお持ちで、自分で会場まで来られる方

【費用】 1回100円(陶芸は材料費6,000円(年間)が別途必要)

【申込方法】 往復ハガキに希望する番号・住所・氏名・生年月日・電話番号を書いて、2月27日(木)(必着)まで(多数抽選)。ハガキ1枚で複数講座申し込み可(陶芸はいずれか1講座のみ)。

【会場・申し込み・担当課】 〒124-0006 堀切3 - 34 - 1

ウェルピアかつしか内地域活動支援センター ☎5698 - 1336

番号	講座名	日時	内容	定員
1	体操	毎週(木)午前10時30分～11時20分	健康体操で体力づくりを行います。	20人
2	書道	第1(木)午後1～3時	毛筆を使って字の書き方を学びます。	15人
3	陶芸第2	第2(木)午後1～3時	茶碗、皿などを作ります。	10人
4	音楽	第3(木)午後1～3時	歌を歌い、体を動かします。	18人
5	陶芸第4	第4(木)午後1～3時	茶碗、皿などを作ります。	10人

開催期間は、いずれも4月～令和3年3月(祝日、年末年始を除く)

新型コロナウイルスに関連した 感染症にご注意ください

【担当課】 保健予防課 ☎3602 - 1238

令和元年12月以降、中国武漢市を中心に、新型コロナウイルスに関連した肺炎が発生しています。発病すると、発熱や咳などの呼吸器症状などがあらわれ、高齢者や基礎疾患のある方は重症化する場合があります。

●対策のポイント

- 流水と石けんで手洗いを小まめに行いましょう。
- 咳が出るときは、口や鼻をティッシュで覆うなどの咳エチケットを守ったり、マスクを着用したりしましょう。

●武漢市滞在後に、咳や発熱などの症状があるときは

出勤や通学を控え、速やかに保健所(☎3602 - 1238)に武漢市に滞在していたことを伝えてください。医療機関を受診する際は必ずマスクを着用しましょう。

毎月5日は「ごみ減量の日」です。買いすぎない! 作りすぎない! 残さない! 食品ロスを減らしましょう。

【担当課】 リサイクル清掃課 ☎5654 - 8273

(11)

健康部(保健所) (代)☎3602-1222 青戸4-15-14	青戸保健センター ☎3602-1284 青戸4-15-14	金町保健センター ☎3607-4141 金町4-18-19	新小岩保健センター ☎3696-3781 西新小岩4-21-12	水元保健センター ☎3627-1911 東水元1-7-3
--	-------------------------------------	-------------------------------------	--	------------------------------------

休日応急診療

中学生以下の方が受診する際は、保護者の同伴をお願いします。
 車で来診される場合は、診療所の駐車場または近隣の有料駐車場をご利用ください。

◆医療機関などの案内

東京都医療機関案内サービスひまわり ☎5272-0303
 東京消防庁救急相談センター(24時間対応) ☎#7119または☎3212-2323
 本田消防署 ☎3694-0119/金町消防署 ☎3607-0119

◆平日夜間診療所(小児科)

平日夜間こどもクリニック(立石5-15-12立石休日応急診療所) ☎3694-9550
 (受付時間)月～金曜日 午後7時30分～9時45分

◆休日診療所(内科・小児科)

立石休日応急診療所(立石5-15-12葛飾区医師会館内) ☎3694-9550
 金町休日応急診療所(東金町1-22-1金町地区センター内) ☎3627-0022
 (受付時間)日曜日・祝日 午前10時～11時30分・午後1時～3時30分・5時～9時30分
 土曜日 午後5時～9時30分

◆休日当番医(受付時間)午前9時～11時30分、午後1時～4時30分

月日	医療機関名	診療科目	所在地	電話番号
2/9	亀有みんなのクリニック	内、小	亀有2-4-8	5650-2821
	東金町内科クリニック	内、小、消	東金町7-5-8-1F	5648-5715
	大山クリニック	内、消、循、小	堀切1-41-9	3692-1314
	立石中央クリニック	内、消内、乳外、肛外、小	立石7-3-4	5672-2225
	新小岩北口診療所	外、整、内、胃	西新小岩1-8-4	5670-2826
2/11	黒木整形外科内科クリニック	整、内、外、放、リハ	細田3-29-15	3672-9611
	ヴィナシス金町内科クリニック	内、胃	金町6-2-1-2F	5876-9416
	加藤医院	内、皮	金町3-20-5	3607-1238
	南塚医院	内、循、胃	東新小岩4-3-3	5698-3688
	佐久間医院	耳鼻咽	東新小岩1-7-10	3694-3811
	土屋クリニック	産婦	高砂8-25-1	3607-2203
	おその整形外科	整、リウ、リハ	お花茶屋1-12-5	3690-8288

◆休日歯科当番医(診療時間)午前9時～午後4時

月日	医療機関名	所在地	電話番号
2/9	飯塚歯科医院	亀有3-42-4	3601-5246
	原歯科クリニック	東新小岩7-16-5	3697-8105
2/11	佐藤歯科医院	亀有3-7-11-3F	3601-0388
	よしみず歯科医院	東新小岩7-31-16-2F	3694-3233

◆休日当番接骨院(開院時間)午前9時～午後5時

月日	接骨院名	所在地	電話番号
2/9	安谷屋接骨院	四つ木2-15-7	3691-1868
	新井鍼灸整骨院	東金町7-27-8	3627-0848
2/11	しろくま整骨院	立石4-30-10	3696-4690
	こやの整骨院	堀切4-16-13	5654-9827

◆休日対応薬局(開局時間)午前9時～午後5時30分

月日	薬局名	所在地	電話番号
2/9	おおうら薬局第一支店	立石7-6-1	3694-0435
	フレンド薬局	西新小岩1-8-5	5670-9311
	新生堂薬局東金町店	東金町7-4-3	5648-5320
2/11	吉田薬局	お花茶屋1-27-4	3602-5306
	水戸薬局本店	高砂5-36-7	3607-2562
	しろくま薬局	柴又1-41-10	6231-3672
	ポブラ調剤薬局	金町3-20-6	3600-2338
	なの花薬局金町店	金町6-2-1-2F	3609-8301

人材募集

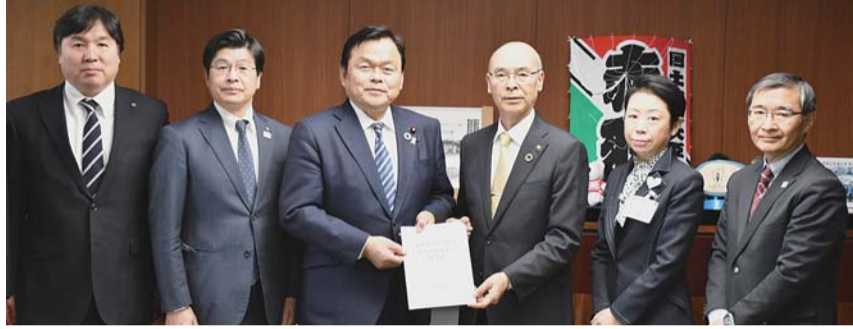
【勤務期間】 いずれも4月1日～令和3年3月31日(再任可) 詳しくはお問い合わせください。

職種・勤務内容	募集人数	対象	勤務日時	報酬など	申込方法	選考日・選考方法	申し込み・担当課
学童保育クラブ 看護師 児童に対する保健活動業務、緊急連絡など	1人	看護師の資格を有する方	月～土曜日のうち週5日 午前8時30分～午後6時 15分のうち6時間 学校休業時は、午前8時30分～午後6時15分の間で1日7時間45分勤務の場合あり。	月額221,666円(予定) 1日7時間45分勤務した場合は超過勤務手当あり。 期末手当・交通費・有給休暇あり。 健康保険・厚生年金・雇用保険加入。	市販の履歴書、資格を証する書類の写し、返信用封筒(84円切手貼付・宛先記入)を、2月17日(月)(必着)までに持参か郵送。	書類選考の上、2月28日(金)に面接。	〒124-8555 葛飾区役所 育成課 (区役所4階401番) ☎5654-8293
子育て相談員 児童館に来館する保護者などの面談・相談、妊産婦に対する母子健康手帳の交付・面談など	1人	保健師、助産師、看護師のいずれかの資格を有し、配属先の所属長が指定するローテーションに従った勤務が可能な方	週5日 原則、午前11時～午後6時(午前10時から勤務の場合あり) 第1・3日曜日は勤務日とし、その他の土・日曜日にも勤務の場合あり。	月額221,944円(予定) 期末手当・交通費・有給休暇あり。 健康保険・厚生年金・雇用保険加入。	市販の履歴書と返信用封筒(84円切手貼付・宛先記入)を、2月18日(火)(必着)までに持参か郵送(郵送の場合は簡易書留で封筒に「税務嘱託員申し込み」と朱書き)。	2月21日(金)午後3時までに電話で申し込みの上、市販の履歴書と84円切手を面接時に持参。	〒124-8555 葛飾区役所 税務課 (区役所3階321番) ☎5654-8194
区立保育園 調理補助	1人	資格不問	月～金曜日のうち週3～5日・週28時間以内 ▷月曜日 午前8時30分～午後5時15分 ▷火～金曜日 午前9時～午後3時(勤務曜日・時間は採用園による)	時給1,050円(予定) 期末手当・交通費・有給休暇あり。 週20時間以上勤務の場合は健康保険・厚生年金・雇用保険加入。	市販の履歴書と返信用封筒(84円切手貼付・宛先記入)を、2月18日(火)(必着)までに持参か郵送(郵送の場合は簡易書留で封筒に「税務嘱託員申し込み」と朱書き)。	2月21日(金)午後3時までに電話で申し込みの上、市販の履歴書と84円切手を面接時に持参。	〒124-8555 葛飾区役所 税務課 (区役所3階321番) ☎5654-8194
税務嘱託員 OA操作を伴う税務事務・窓口業務	若干名	令和2年4月1日現在18歳以上で、税金を滞納していない方	月～金曜日 月14日以上(年間192日以内) 午前8時30分～午後5時15分 勤務日は指定します。	日額8,542円(予定) 期末手当・交通費・有給休暇あり。 健康保険・厚生年金・雇用保険加入。	市販の履歴書と返信用封筒(84円切手貼付・宛先記入)を、2月18日(火)(必着)までに持参か郵送(郵送の場合は簡易書留で封筒に「税務嘱託員申し込み」と朱書き)。	3月2日(月)に筆記試験・面接。	〒124-8555 葛飾区役所 税務課 (区役所3階321番) ☎5654-8194
保健師 保健所での結核、感染症、予防接種の相談支援業務など	2人	保健師の資格を有し、結核、感染症、予防接種の相談業務に関する専門的知識や経験がある方	①週4日 午前8時45分～午後4時30分 ②週5日 午前10時～午後5時	①月額199,500円(予定) ②月額221,666円(予定) 期末手当・交通費・有給休暇あり。 健康保険・厚生年金・雇用保険加入。	市販の履歴書、資格を証する書類の写し、返信用封筒(84円切手貼付・宛先記入)を、2月26日(水)(必着)までに持参か郵送。	書類選考の上、3月上旬に面接。	〒125-0062 青戸4-15-14 健康プラザかつしか内保健予防課 ☎3602-1238
保健衛生監視員 OA操作を伴う理・美容所、旅館などの環境衛生関係施設の申請受付事務、監視業務、住宅宿泊事業の届出受付など	1人	次のいずれかに該当する方 ▷医師、歯科医師、薬剤師、獣医師のいずれかの免許を有する方 ▷大学において医学、歯学、薬学、獣医学、水産学、農学、工学、理学、保健衛生学などの課程を修めて卒業した方(卒業見込みの方を含む) ▷国立保健医療科学院(旧国立公衆衛生院)において環境衛生科、衛生工学科、化学検査科、細菌検査学科の課程またはこれらに相当する課程を修了した方	月～金曜日のうち週4日 午前8時30分～午後5時	月額212,004円(予定) 期末手当・交通費・有給休暇あり。 健康保険・厚生年金・雇用保険加入。	市販の履歴書、資格を証する証の写し、返信用封筒(84円切手貼付・宛先記入)を、2月21日(金)(必着)までに持参か郵送。	3月6日(金)または9日(月)に書類選考・面接。	〒125-0062 青戸4-15-14 健康プラザかつしか内生活衛生課 ☎3602-1242

安全・安心なまちづくり 39

● 国に京成本線荒川橋梁の早期架け替えを要請

1月16日、墨田区・山本亨区長、江東区・山崎孝明区長、足立区・近藤やよい区長、葛飾区・青木克徳区長、江戸川区・斉藤猛区長の江東五区長が連名で「京成本線荒川橋梁架替事業推進の要望書」を赤羽一嘉国土交通大臣に提出し、堤防強化に向けた橋梁架替の早期実現を要請しました。



▲左から 斉藤猛江戸川区長、山本亨墨田区長、赤羽一嘉国土交通大臣、青木克徳葛飾区長、近藤やよい足立区長、石川直昭江東区総務部長



区民の皆さんが安全で安心して暮らせるまちづくりのためのさまざまな取り組みを紹介します。【担当課】 危機管理課 ☎5654 - 8572 調整課 ☎5654 - 8374

京成本線荒川橋梁架替事業

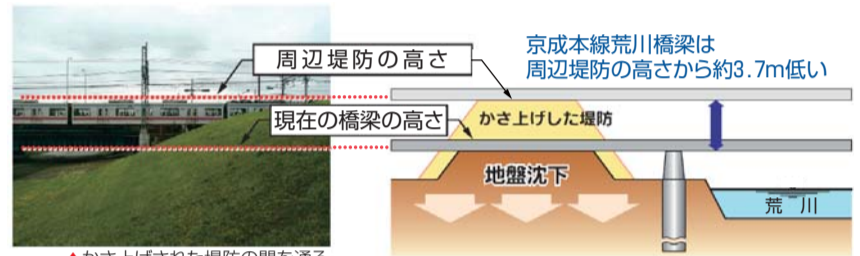
この事業は、荒川の増水による被害を防ぐために、堤防のかさ上げに支障となっている橋梁を、堤防より高い位置へ架け替える事業です。

江東五区は荒川沿川下流域に広がる海拔ゼロメートル地帯に位置し、大規模水害により浸水する可能性のある地域に約250万人が住んでいます。

対策として一帯の堤防のかさ上げを行いました。しかし、京成本線荒川橋梁が支障となり、現在も橋梁および近接堤防は周辺堤防の高さより低く、荒川増水による被害の可能性が高くなっています。



現在の京成本線荒川橋梁



▲かさ上げされた堤防の間を通る京成本線荒川橋梁

この状況を踏まえ、京成本線荒川橋梁架替事業について、国に予算と人員を確保し事業を確実に進めるよう要望しました。

区では今後も、水防活動の支援協力についてさまざまな主体と連携して安全・安心なまちづくりを進めていきます。

笑顔いっぱい！
友だちいっぱい！

かつしか教室

出席率は3年
連続で約8割！

かつしか教室では、知的障害のある方が生涯学習活動の場として月に1回、スポーツや料理、レクリエーション、遠足などを楽しんでいます。こうした活動が、仲間づくりや社会的自立にもつながっています。

【申し込み・担当課】
生涯学習課(区役所4階430番)
☎5654 - 8479



参加者の声

仲間に会える楽しいところ

今年で3年目ですが、かつしか教室はとっても楽しいです。友達がいっぱいいるところがいいところです。コンサートや太鼓が楽しみです。

令和2年度かつしか教室の参加者を募集しています

【開催日時】
5月～令和3年3月の毎月1回日曜日
主に午後1～4時

【会場】
▷新小岩学び交流館(西新小岩4-33-10)
▷柴又学び交流館(柴又5-33-8)
▷水元学び交流館(南水元2-13-1)

【対象】
区内在住・在勤15歳以上で知的障害のある方 各会場65人
(特別支援学校高等部1・2年生、活動中に常に個別支援を必要とする方は参加できません)

【費用(年間)】
700円(交通費などが別途かかります)

【募集案内・申込書配布場所】
生涯学習課(区役所4階430番)、学び交流館
区ホームページからも取り出せます。

【申込方法】
所定の申込書、愛の手帳またはその他の療育手帳の写しを、3月23日(月)午後5時までに生涯学習課(区役所4階430番)へ持参(多数抽選)。

活動の様子を見学できます

【日時・会場・内容】 下表のとおり
【申込方法】 開催日までの開庁日に電話か窓口で。
【申し込み】 生涯学習課(区役所4階430番) ☎5654 - 8479

会場	日時	内容
新小岩学び交流館	2/9(日)	阿波踊りとクラブ活動
	3/8(日)	クラブ活動発表会
柴又学び交流館	2/16(日)	3/15に行うコンサートの準備と演劇鑑賞
	3/15(日)	コンサートパーティー
水元学び交流館	2/23(日・祝)	運動会
	3/22(日)	うたごえ広場

いずれも午後1～4時。

かつしか教室ボランティアを募集しています

知的障害のある方と一緒に活動し、話し相手や見守り、活動のサポートなどをします。

【日時】
5月～令和3年3月の毎月1回日曜日。主に午後1～4時。
上記のうち、都合の良い日にご参加ください。

【対象】 20歳以上の方
【申込方法】 生涯学習課(☎5654 - 8479)へ電話で(後日面接の上、決定)。電子申請可。