

葛飾区立四ツ木中学校改築に伴う 仮設校舎建設工事説明会資料

開催日時：令和6年11月20日（水）19時～20時
開催場所：葛飾区立四ツ木中学校 体育館

葛 飾 区

大和リース株式会社 東京本店

(説明者：東)

工事説明会資料 目次

- 1 工事概要
- 2 工事内容
- 3 一般事項

1 工事概要

(1) 工事名称

葛飾区立四ツ木中学校改築工事に伴う仮設校舎借上げ

(2) 工事場所

四つ木四丁目公園（東京都葛飾区四つ木四丁目24番11号）
敷地内及び同公園の隣接地並びに四ツ木中学校（東京都葛飾区
四つ木四丁目22番1号）敷地内の一部

(3) 建物等概要

①3階建て仮設校舎（渡り廊下含む）

②付属棟（駐輪場、仮設ゴミ置場、仮設倉庫）

(4) 外構整備 (図1 「配置図」参照)

駐輪場、仮設倉庫、仮設ゴミ置場、渡り廊下設置

(5) 工事工程 (表1 「工事工程表」参照)

令和7年4月14日～令和7年11月28日

(6) 発注者

葛飾区

(7) 工事受注者

大和リース株式会社 東京本店

4 連絡・お問い合わせ先

●葛飾区施設部施設管理課学校施設計画担当係

担 当：齋藤・坂野

連絡先：03-3695-1111 内線 2708

直 通：03-5654-8138

●大和リース株式会社 東京本店

担 当：東（現場代理人）、長島（営業）

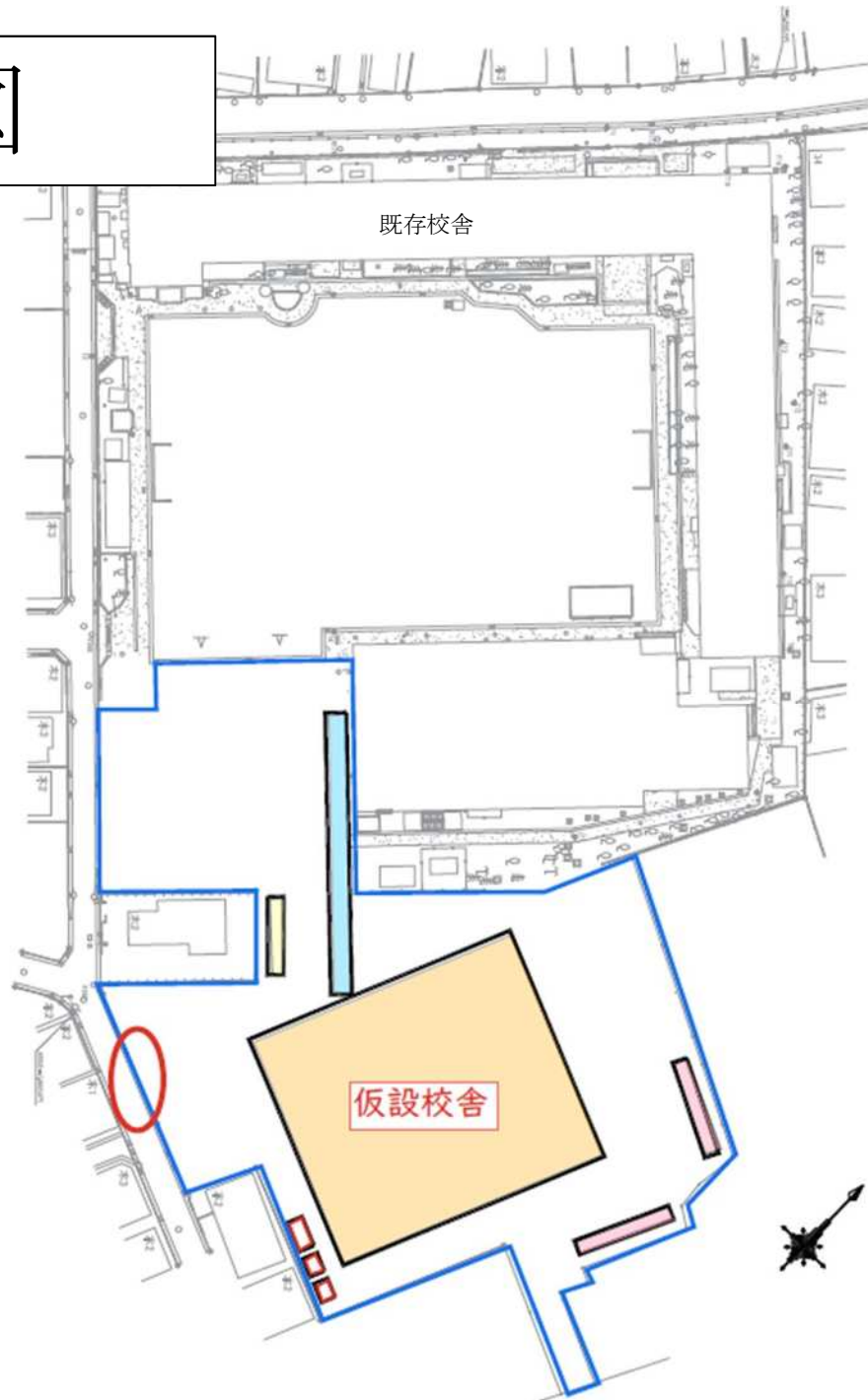
連絡先：03-5214-2302

配置図

図 1

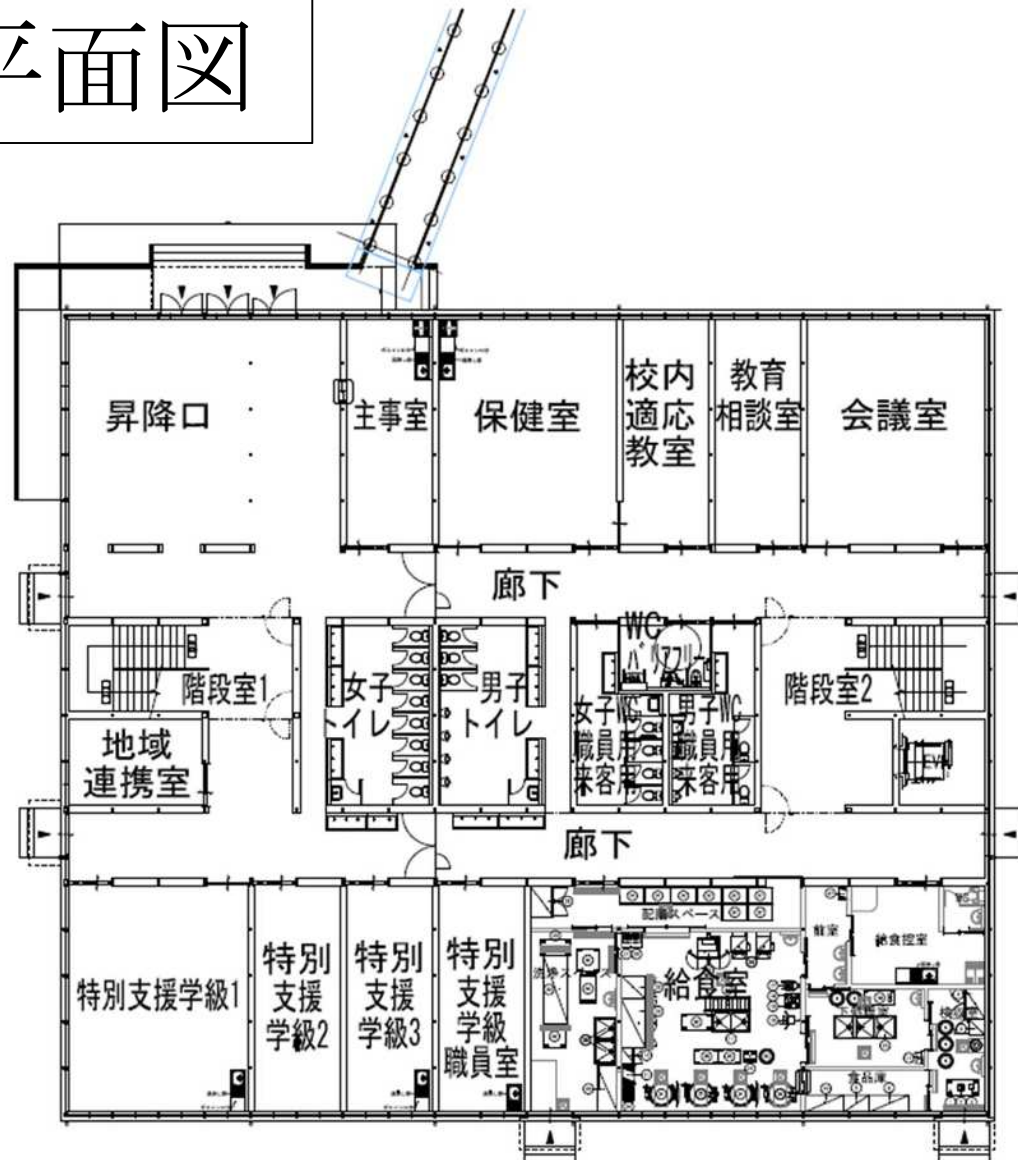
凡例

	計画建物
	新設渡り廊下
	駐輪場
	仮設倉庫・ゴミ置場
	設備置場
	生徒用門戸



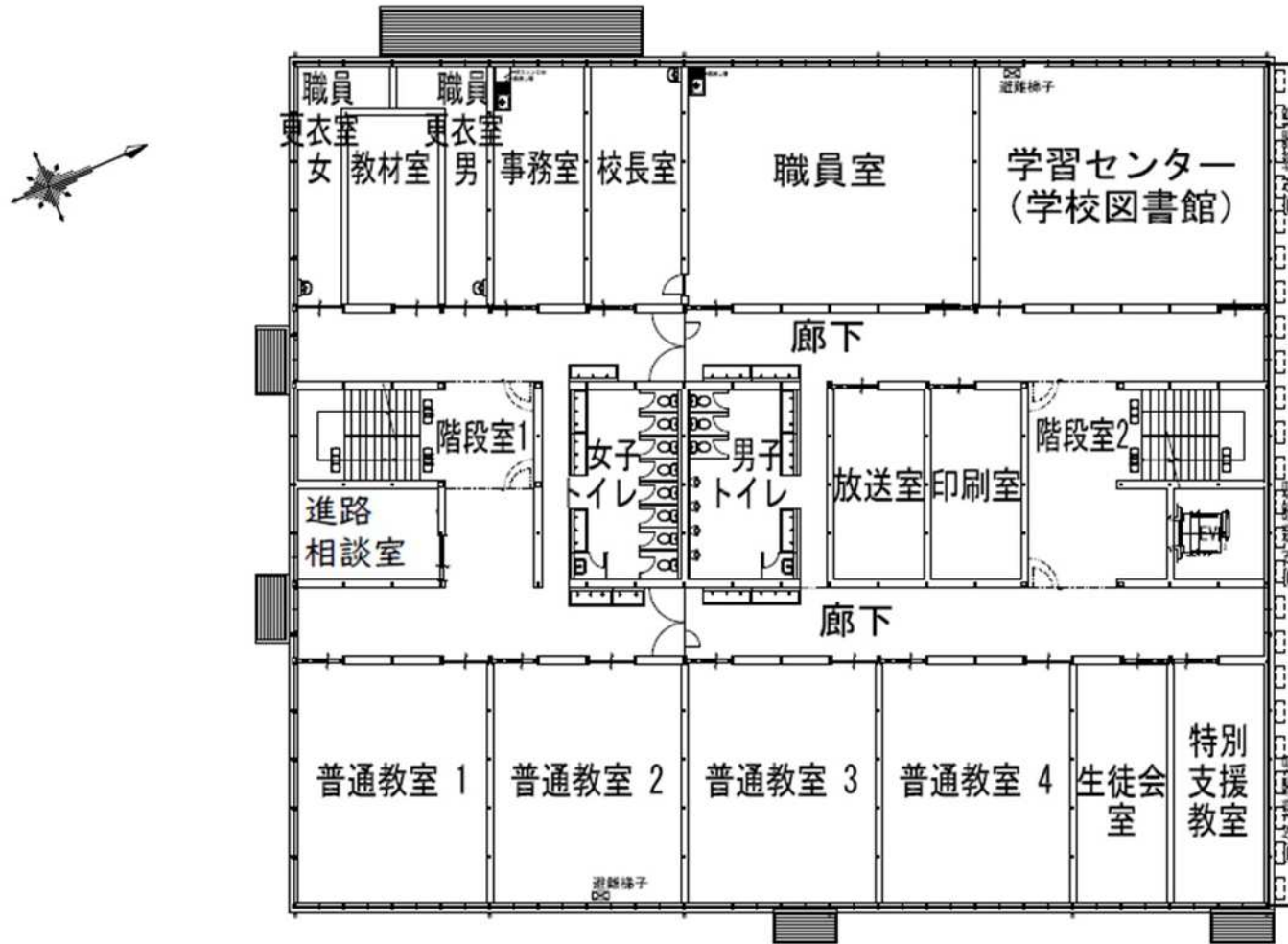
1階 平面図

図2



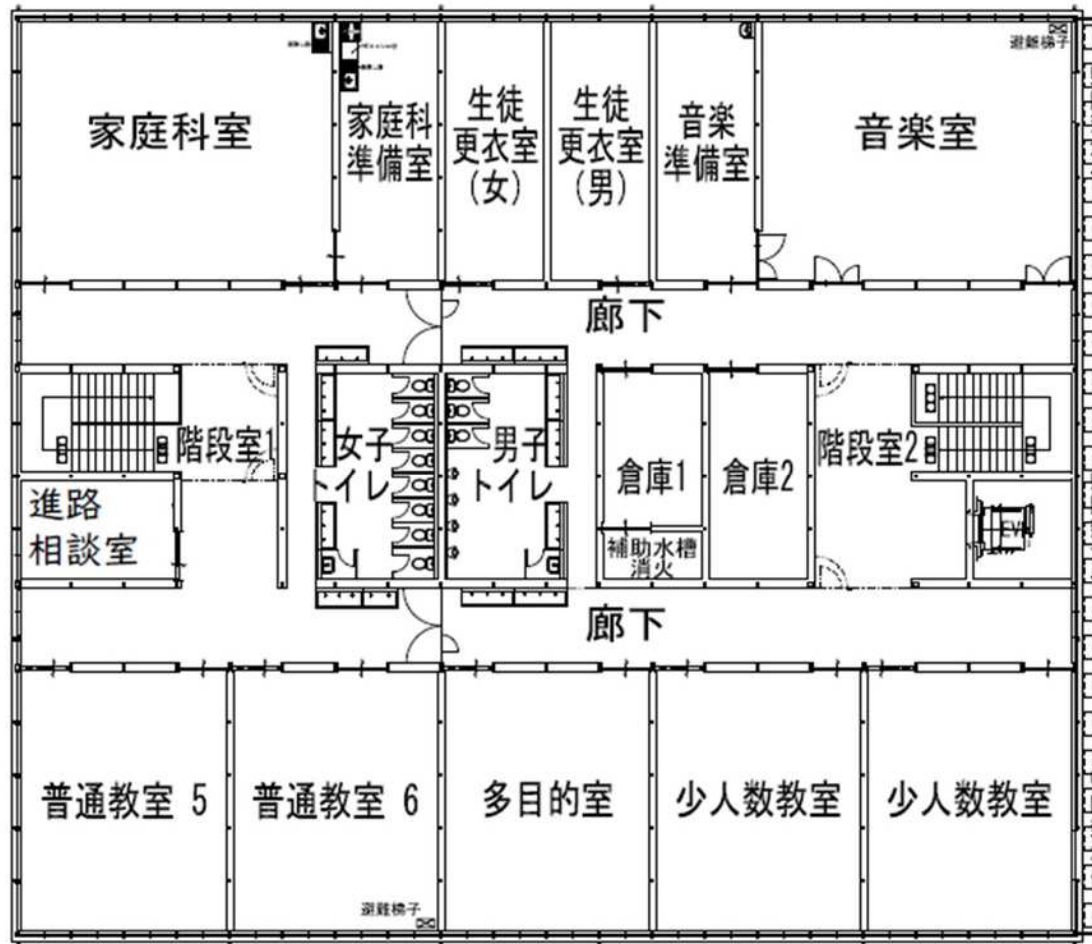
2階 平面図

図3



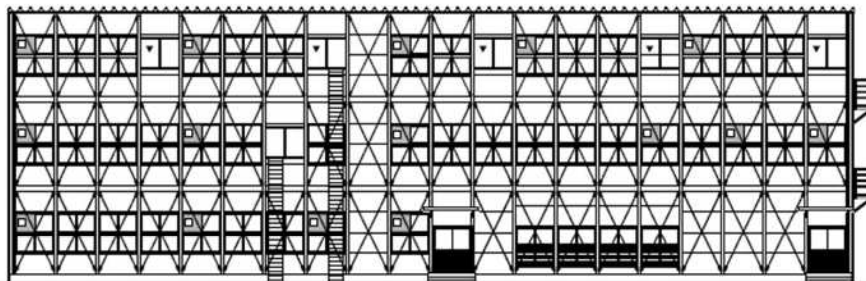
3階 平面図

図4

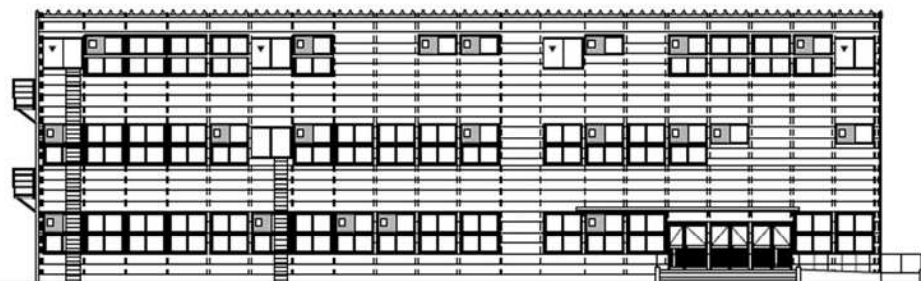


立面图

图5



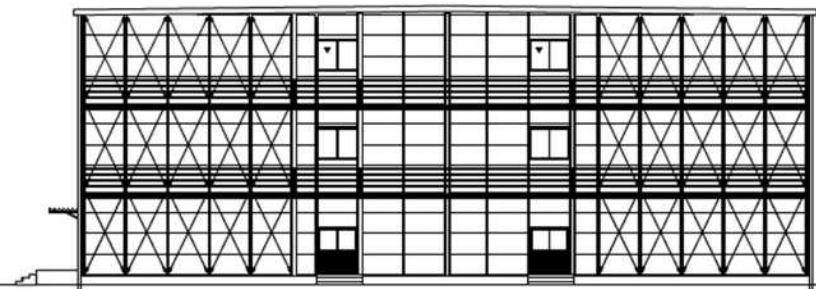
東側 立面图



西側 立面图



南侧 立面图



北侧 立面图

表 1

葛飾区立四ツ木中学校改築工事に伴う仮設校舎借上げ

工事工程表

作業内容		年・月		令和7年（2025年）																										
				4			5			6			7			8			9			10			11			12		
				上旬	中旬	下旬	上旬	中旬	下旬	上旬	中旬	下旬	上旬	中旬	下旬	上旬	中旬	下旬	上旬	中旬	下旬	上旬	中旬	下旬	上旬	中旬	下旬	上旬	中旬	下旬
準備工事			■	■																										
仮設工事					■	■																								
建築工事	基礎工事					■	■	■	■	■	■	■																		
	本体工事										■	■	■	■	■															
	内装工事															■	■	■	■											
	電気・機械設備工事															■	■	■	■	■	■	■	■	■	■	■	■			
外構工事																							■	■	■					
各種検査																										■	■			

2 工事内容

(1) 準備・仮設工事

場内除草の後、現場内に現場事務所及び作業員詰所を設置します。
また、安全確保のために仮囲い（高さ3m万能鋼板）
設置及び車両出入口ゲート（幅2.5m）を1箇所設置します。

(2) 土工事

重機にて掘削し、土搬出、埋戻し工事を行います。

(3) 基礎工事

ミキサー車でコンクリートを搬入しポンプ車を使って布基礎を
施工します。

(4) 本体工事

クレーンにて鉄骨建て方を行い、内装ほか工事を行います。

(5) 外構工事

舗装、駐輪場等の整備を行います。

3 一般事項

(1) 作業日時

①午前7時～8時 : 作業前準備

午前8時～午後5時 : 作業時間

午後5時～6時 : 作業後片付け

②休業日は原則日曜・祝日とします。

(基本は月曜日から土曜日を平常作業日とします。)

③交通規制及びコンクリート打設等の中断できない作業については時間を延長する場合があります。

その際は事前にお知らせ看板等でお知らせいたします。

④内装工事等、騒音や振動が発生しない作業については、休日または時間外に実施させていただく場合もあります。その際は事前にお知らせ看板等でお知らせいたします。

- ⑤台風、地震その他緊急事態の発生等で、安全確認のために作業時間帯以外、あるいは休日でも現場内に入出入りすることがあります。
- ⑥作業日時を変更する場合はあらかじめお知らせ看板等でお知らせ致します。

(2) 工事車両の搬出入計画 (図6「工事車両搬出入路」参照)

- ①大型車両が通行する時間は原則として
午前8時から午後5時とします。
※登下校の時間帯の工事車両の搬出入を抑制します。
- ②安全確保のため車両、歩行者の誘導は常駐する誘導員が行います。
- ③道路交通法により通行及び時間規制を受ける車両の搬出入においては、所轄警察署の指示により時間外に搬出入する場合があります。
- ④1日あたりの予定台数は、
資材搬出入時で2～10台 (2～10 t 車) 、
建築工事、コンクリート打設時で5～20台 (4～11 t 車)
を想定しています。

工事車両搬出入路

図6

工事車両通行計画



- ➡ : 大型運搬車両等工事車両
- : 交通誘導員

特殊車両通行計画



- ➡ : 特殊車両運搬工事車両
- ➡ : 特殊車両自走範囲
- : 特殊車両運搬車搬出入位置

(3) 使用重機

- ・揚重機：移動式ラフタークレーン（25 t ラフタークレーン）
- ・トラック：2～10 t 車
- ・コンクリートポンプ車：4～8 t 車
- ・コンクリートミキサー車：5～11 t 車（1日5～15台）

(4) 安全対策

- ①地域の皆様及び一般歩行者の安全確保に十分努めると共に、工事車両の低速走行に努めます。
- ②交通誘導員を適切に配置し、歩行者の安全誘導にあたります。

(5) 騒音・振動対策

低騒音・低振動型の重機を使用する等の対策を行うほか、丁寧かつ慎重に作業を行い、細心の注意を払います。

(6) 環境対策

①周辺道路及び現場出入口付近の清掃に努めます。

②土砂ほこり等の飛散が予想される場合は、適宜散水いたします。

③現場内より一般道路への土砂の引きずりには十分注意いたします。

④建設機械及び工事車両はエンジンの空ぶかしを禁止いたします。

⑤飛散が予想される資材等については、適宜養生いたします。

(7) 仮設計画 (図7「仮設計画図」参照)

(8) 家屋調査 (図8「家屋調査範囲図」参照)

着工に先立ち、以下のとおり家屋調査を行わせていただきます。

調査内容：仮設校舎の工事着手前・工事完了後・撤去前・

撤去完了後の合計4回の調査を予定しております。

また、一般家屋については、内部・外部の調査を行い、
共同住宅は共用部・外部の調査を行います。

※了解を頂いた方のみ実施します。

調査日程：令和7年3月頃 (仮設校舎の工事着手前)

※工事完了後以降の調査については、
改めてお知らせいたします。

調査会社：ワコウ環境調査株式会社

仮設計画図

図7



家屋調査範囲図

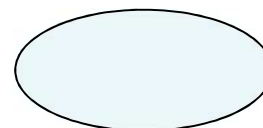
図8



家屋調査については工事範囲より30m以内の建築物を想定しております。

本調査により、工事によってご近隣の家屋に影響が出ていないか確認します。

また、工事範囲から概ね30mを超える家屋についても調査をご希望の場合、家屋調査を実施いたします。



工事範囲より
30m

(9) その他

- ①工事車両は周辺道路に駐車させません。
- ②近隣の皆様へご迷惑のないよう最善の努力を払って作業いたします。
万が一問題が発生した場合には、誠意をもって対処いたします。
- ③工程、作業内容及び安全管理に関すること等、
仮囲いに設置したお知らせ看板で常時お知らせいたします。