

令和3年度 葛飾区行政評価委員会評価表

事業名	緑と花のまちづくり事業	担当部	環境部
		担当課	環境課

基本情報

施策番号	1302	施策	豊かな自然を守り育てます
事業の目的	区民の自主的な活動により区内に緑と花を一層広めるとともに緑化意識の高揚を図る。		

実施内容	<p>地域で緑と花を育てる活動団体に対する花の苗や種などの緑化材料の補助や、身近な地域の緑花を推進する事業を行うことにより、街並みの景観及び美観を向上させる。</p> <ol style="list-style-type: none"> <li>緑と花のまちづくりを推進する団体に対する支援を行い、区民の自主的な活動により区内に緑と花を一層広める。</li> <li>区民と区の協働による花いっぱいのまちづくりを推進するため、区、活動団体、事業者等で構成する「かつしか花いっぱいのまちづくり推進協議会」を設置し、運営を行う。</li> <li>花いっぱいのまちづくりホームページの開設、運営を行う。</li> <li>緑花生活を推進するため、各種事業を実施する。 <ul style="list-style-type: none"> <li>指導者向け花壇管理講習会の開催</li> <li>イベント等での花苗などの緑化材料の配布</li> </ul> </li> <li>花と緑のはがきコンクールや花壇コンクールを実施する。</li> </ol>
------	--------------------------------------------------------------------------------------------------------------------------------------------------------------------------------------------------------------------------------------------------------------------------------------------------------------------------------------------------------------------------------------------------------------------------------------------------------------------------------------------

実績情報

成果指標											
目標・実績	指標	指標の根拠	単位	区分	平成30年度	令和元年度	令和2年度	令和3年度	目標		
	緑と花のまちづくりの推進事業にかかる植栽面積合計	活動実績報告書による緑と花のまちづくり推進事業対象地面積の合計(累計)	m <sup>2</sup>	目標	1,626	2,638	2,935			3,030	実績

実績の評価・分析

花いっぱいのまちづくりプロジェクトに係る事業については、平成30年度まで急増してきたが、令和元年度から活動団体数及び活動面積の伸びが横ばいになっている。新型コロナウイルスの感染拡大により、活動を休止した団体や花壇活動も制限を受けていることも一つの要因として挙げることができる。令和元年から令和2年で新規で2団体が増えた。花いっぱい推進協議会との協働は、フラワーメリーゴーランドを考案し、亀有駅前等に設置することで街の新たな修景手法として展開しており、現在区内の駅前や区施設などに51基が設置されている。また、東京2020大会において「花いっぱいでおもてなし」を合言葉に機運醸成を図り、花いっぱいのまちづくり活動を盛り上げている。



活動指標												
目標・実績	指標	指標の根拠	単位	区分	平成30年度	令和元年度	令和2年度	令和3年度	目標			
	活動団体への補助	花苗等支援団体数	件	目標	55	63	75			64	実績	58
緑花生活の推進のための緑化材料配布	緑化材料配布数	個	目標	2,000	2,000	2,000	2,000	2,000	実績	1,286	1,742	2,130
			花と緑のはがきコンクール	応募人数	人	目標	1,500		1,500	1,500	1,500	実績

今後の方向性

別紙1

評価の視点	<p>重要プロジェクトの一つとして「花いっぱいのまちづくり」を全庁的に推進し、区民との協働を進めてきました。この花いっぱいのまちづくり活動の拡大及び活性化を図ることを目的として、平成26年9月に花いっぱい推進協議会を発足しました。平成26年1月時点のボランティアによる花壇は、95団体・98花壇でしたが、各課の支援制度を受けながら、令和3年1月現在では130団体・150花壇にまで広がりをかせています。</p> <p>また花いっぱい推進協議会が考案したフラワーメリーゴーランドは、区内外から評価を受け、世田谷区・新宿区・調布市等の区外にも設置が進み、東京2020大会期間中にオリンピックプロムナードが設定される臨海副都心のシンボルプロムナード公園にも設置される予定。さらに同時期に東京スカイツリータウンで開催予定のソサエティ5.0科学博(内閣府主催)にも出展予定となっている。</p>
「改善」に向けた所管課の見解	<p>緑と花のまちづくりの推進事業におけるボランティア団体による花壇数は、ある程度の実績を上げることができた。今後は花いっぱい推進協議会が考案したフラワーメリーゴーランドは、区内外から評価を受け、世田谷区・新宿区・調布市等の区外にも設置が進み、東京2020大会期間中にオリンピックプロムナードが設定される臨海副都心のシンボルプロムナード公園にも設置される予定。さらに同時期に東京スカイツリータウンで開催予定のソサエティ5.0科学博(内閣府主催)にも出展予定となっている。</p> <p>緑と花のまちづくりの推進事業におけるボランティア団体による花壇数は、ある程度の実績を上げることができた。今後は花いっぱい推進協議会が考案したフラワーメリーゴーランドは、区内外から評価を受け、世田谷区・新宿区・調布市等の区外にも設置が進み、東京2020大会期間中にオリンピックプロムナードが設定される臨海副都心のシンボルプロムナード公園にも設置される予定。さらに同時期に東京スカイツリータウンで開催予定のソサエティ5.0科学博(内閣府主催)にも出展予定となっている。</p> <p>そのために道路に面する公開性の高い場所を管理する「個人や「家庭」を対象に、「(仮称)まちかどマイガーデン」を募集し、より身近に花を感じられる空間の創出を図っていき(実施要綱等未定・令和4年試行・令和5年実施予定)</p>

コスト内訳(決算)(千円)

項目	平成30年度	令和元年度	令和2年度	コストの主な内訳
収入				
特定財源				
国庫支出金				
都道府県支出金	6,560	4,038	0	花の都プロジェクト事業補助金(都) ※R1で補助金終了
その他				
一般財源(a)	61,911	55,409	62,191	
事業費				
直接事業費(b)	47,931	38,907	32,161	
報償費	417	460	280	花いっぱいレポーター謝礼、講習会講師謝礼
消耗品費	22,065	24,505	24,362	地域緑花及びフラワーメリーゴーランド用花苗等
印刷製本費	520	446	216	リーフレット・コンクールポスター印刷代
食糧費	13	13	0	花壇コンクール審査員昼食代
通信運搬	81	101	74	花壇団体連絡用通信運搬費
手数料	1	1	0	受講料振込み手数料
委託料	17,871	12,764	7,229	江戸川堤防植栽管理委託・フラワーメリーゴーランド設置委託等
自動車借上料	55	176	0	花壇コンクール審査会バス借上げ等
使用料・賃借料	250	250	0	日比谷ガーデニングショー出展料
工事請負費	6,601	0	0	江戸川堤防シバザクラ植栽工事
備品費	0	165	0	花苗運搬用キャスター購入費
負担金	57	26	0	講習会受講費用負担分
職員人件費(c)	20,540	20,540	30,030	
人件費	20,540	20,540	30,030	
	2.60人	2.60人	3.85人	
旧再雇用職員	0.00人	0.00人	0.00人	
間接費(d)				
調整額(e)	2,600	2,340	3,658	
減価償却費				
金利				
退職給与引当	2,600	2,340	3,658	
(控)コスト対象外				
トータルコスト(f=b+c+d+e)	71,071	61,787	65,849	

単位あたりコスト	項目	平成30年度	令和元年度	令和2年度	コスト増減の理由
	単位の定義	緑と花のまちづくりの推進事業にかかる植栽面積合計(m <sup>2</sup> )			R2は新型コロナウイルスの感染拡大により、花壇コンクールや日比谷ガーデニングショーが中止になり印刷製本費・自動車借上料等の関連経費が減となっている。
	実績数値(g)	2,930	2,956	2,973	
	単位あたり区単コスト(a/g)	21,130.03円	18,744.59円	20,918.60円	
	単位あたりコスト(f/g)	24,256.31円	20,902.23円	22,149.01円	

広がっています！



33



9



かつしか

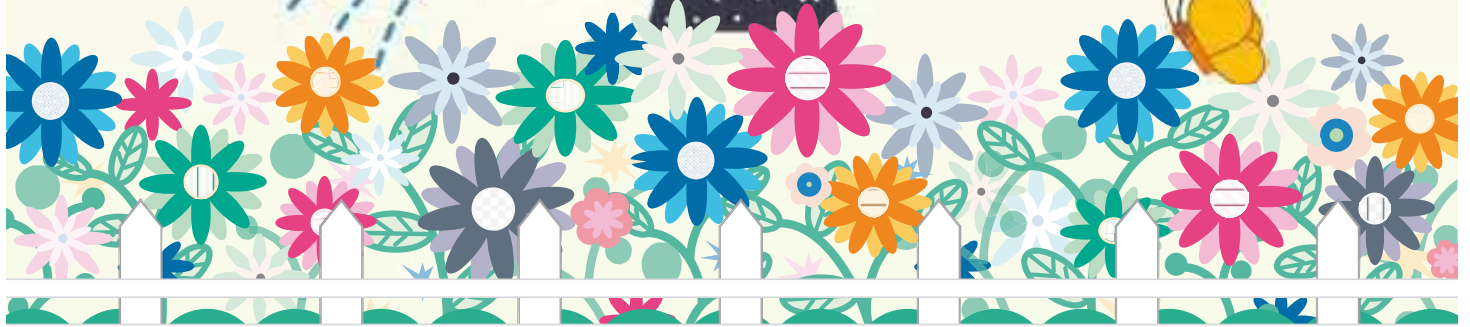
# 花いっぱいのもちづくり



70



136



公認プログラム  
持続可能性

花いっぱいでおもてなし

葛飾区では、東京2020参画プログラムに「花いっぱいでおもてなし」アクションで参加しています。皆さんも「かつしか花いっ  
ぱいのまちづくり推進協議会」に加入して、東京2020オリンピック・パラリンピックを、花いっぱいでおもてなししてみませんか？

## ◆かつしか花いっぱいの花壇コンクール

花いっぱいのまちづくりを推進するため、まちを花や緑で常に彩り、心とませ、憩いの時を享受し、人々が笑顔で集う花壇を賞するものです。かつしか花いっぱいのまちづくり推進協議会と区が、「地域との調和」「花壇デザイン」「花壇管理の状態」「草花の生育状況」の4つの視点から審査を行い、入賞花壇を決定します。

葛飾区とかつしか花いっぱいのまちづくり推進協議会は、平成27年度に第1回目となる花壇コンクールを開催し、以降毎年開催しています。

### ❖ ❖ ❖ 花壇コンクールの審査会の様子 ❖ ❖ ❖

審査委員による審査の様子



表彰式の様子



### ❖ ❖ ❖ 歴代区長賞・会長賞受賞花壇 ❖ ❖ ❖

🌿 区長賞(数字は第何回)

🌻 会長賞(数字は第何回)

🌿

東京都立農産高等学校



6：都立農産高等学校

🌿

上小松四季の会



53：上小松小学校

🌻

西新小岩リバーハイツ  
団地自治会



69：西新小岩リバーハイツ  
団地中庭

🌻

半田小学校  
学校地域応援団



95：半田小学校

🌿 🌻

常盤中学校  
学校地域応援団



101：常盤中学校  
102：ときわ花小路

🌻

鎌倉4丁目  
花と緑を育てる会



122：鎌倉4-27先

🌿 🌻 🌻

亀有花風船の会



129：亀有駅南口周辺

上段は団体名、  
下段は活動マップの  
番号と活動場所です。

### ◆かつしか花いっぱいのもちづくり推進協議会

区民、団体、事業者及び区が、相互に連携・協働のパートナーとして活動する仕組みをつくり、花いっぱいのもちづくり活動の拡大及び活性化を図ることを目的として、平成26年9月に発足しました。

令和3年1月1日現在、活動団体55団体、支援団体等3団体、緑化推進協力員4名、区職員2名で構成されています。協議会には、区内の公共の花壇等で花を育てる活動を行っている任意団体または法人、会員に花壇や花苗の提供を行う等の支援を行っている個人または法人であれば、どなたでも参加することができます。

協議会では、交流イベントとして「サロン・ド・花いち」を開催したり、情報紙の配信やのぼり旗の貸し出しなどさまざまな取組を行っています。また「かつしか環境・緑化フェア」や「樹木フェア」などにも参加しています。



### ◆フラワーメリーゴーランドとフラワーキャンバス

平成28年4月には花壇やコンテナなどによる花いっぱいのもちづくり活動に加え、新たな手法による公共空間への展開を花いっぱいのもちづくり推進協議会と検討し、プロジェクトチームを立ち上げ、どこでも水やりおまかせ型立体花壇「フラワーメリーゴーランド」(特許取得済)を開発しました。フラワーメリーゴーランドはJR亀有駅・金町駅・新小岩駅・北総鉄道新柴又駅周辺や区役所本庁舎などの公共施設等に設置しています。また立体花壇の技術を活かしたフラワーキャンバスも街を彩っています。



街並みを彩るフラワーメリーゴーランド(左)とフラワーキャンバス(右)



サポーターによる花の手入れの様子

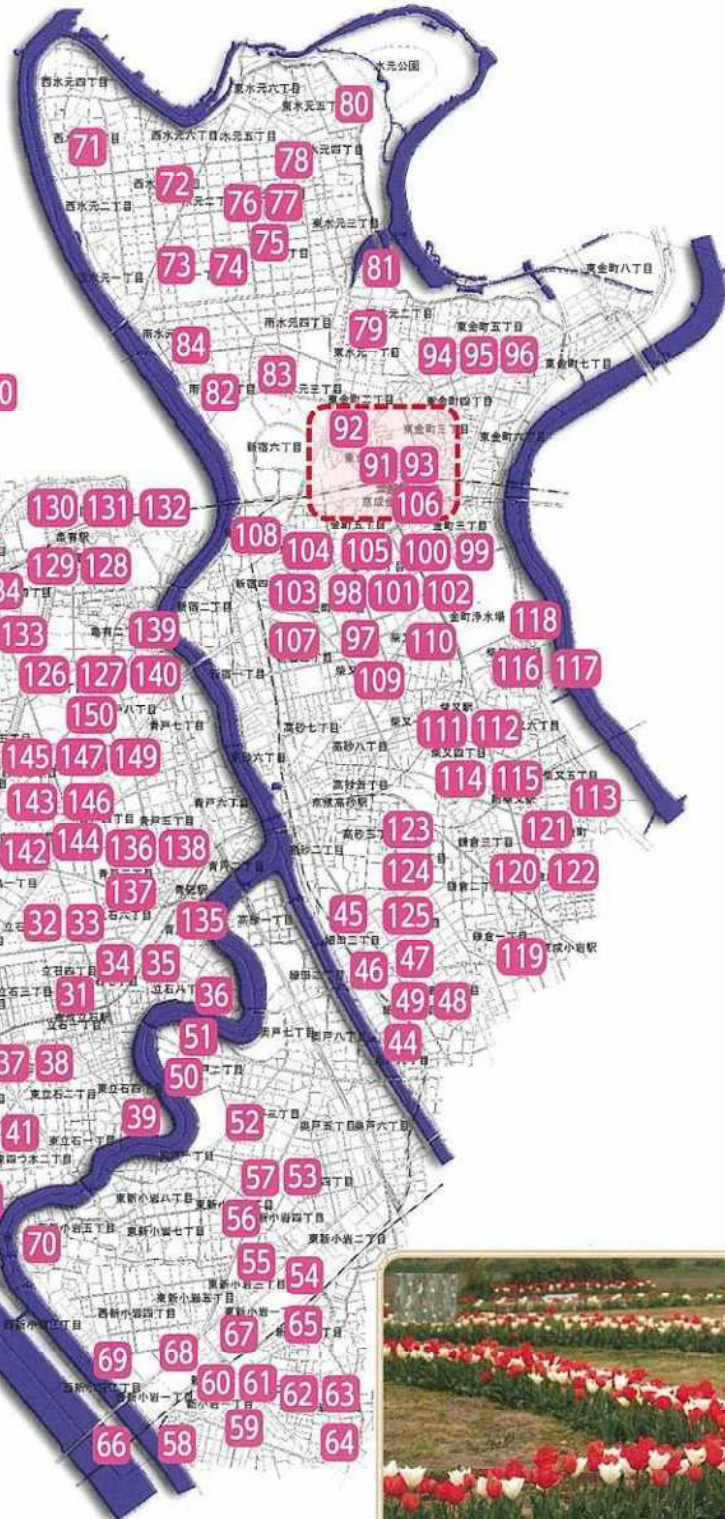
### ★花いっぱいでおもてなしサポーター

区内各所に設置してあるフラワーメリーゴーランドの花などのお手入れや植え替え等に関することを行っていたただくボランティアです。

花いっぱいでおもてなしサポーターを希望する場合は、問い合わせ先までご連絡ください。



# かつしか花いっぱい活動マップ



**：**商店会店舗店頭 85～90



葛飾区内には区民の方が花いっぱい活動を行っている場所がどんどん増えてきています。そこでは、様々な団体がいろいろな制度を利用して花いっぱい活動を行っています。上の図は、花いっぱい活動を行っている各団体の主な活動場所を記載しました。また、「かつしか花いっぱいのまちづくり」ホームページでは、各団体の活動情報を随時更新しています。

花いっぱい活動の主な活動場所と団体名、利用している区の支援制度を取りまとめました。

1～150の数字は主な活動場所です。4ページの区内の花いっぱい活動の地図の番号と同じ数字になります。

1～130の数字は活動団体です。各団体が利用している制度は巻末の「葛飾区の支援制度一覧」をご覧ください。

の団体は「かつしか花いっぱいのみちづくり推進協議会」の加入団体です。

## 区内の花いっぱい活動一覧

(令和3年1月1日現在。環境課調べ)

場所No	主な活動場所	町丁名	団体No	団体名	利用制度
1	西小菅小学校	小菅1	1	西小菅若葉会	4
2	小菅二丁目	同左	2	小菅夢クラブ	4
3	白鷺公園	小菅4	3	白鷺公園ラジオ体操会	6
4	西亀有1丁目	同左	4	ひまわりクラブ	4
5	上千葉砂原公園	西亀有1	5	砂原いきいき会	6
6	東京都立農産高等学校	西亀有1	6	東京都立農産高等学校	
7	西亀有せせらぎ公園	西亀有1	7	花のみちづくり協議会	6
8			大地の会	7	
9			砂原第二公園	西亀有3	8
10	一之台中学校	西亀有4	9	一之台中学校 bloomflowers	3,9
11	砂原第一公園	西亀有4	10	西亀有フラワー	6
12	お花茶屋公園	お花茶屋1	11	お花茶屋町会	6
13	東堀切2-27先	同左	12	コスモ・フラワーガーデン	3,5
14	東堀切三丁目	同左	13	八栄クラブ	4
15	堀切水辺公園	堀切1	14	花菖蒲を育てる会	7
16			堀切水辺公園花畑の会	8	
17	綾南小学校	堀切1	16	綾南小学校	
18	堀切二丁目	同左	17	堀切2丁目西寿会	4
19	ほりきりん公園	堀切2	18	ラッキー通りフラワー隊	6
20	堀切2-65先	同左	19	堀切東 緑花の会	3,5
21	堀切3-1~2-33先	同左	20	堀切まちづくり懇談会 環境美化部会	1,5
22	こやのひまわり児童遊園	堀切4	21	ひまわり会	6
23	南綾瀬小学校	堀切6	22	南綾瀬小学校学校地域応援団	3,9
24	東綾瀬小学校	堀切6	23	東綾瀬小学校 親児の会	3
25	南綾瀬中央公園	堀切7	24	ふれあい花だん会	7
26	堀切七丁目児童遊園	堀切7	25	堀切七丁目町会	6
27	四つ木公園	四つ木1	26	四つ木一丁目若草会	6
28	四つ木のえんがわカンカン広場	四つ木1			3,5
29	四つ木三丁目	同左	27	若宮交友会	
30	曳舟川親水公園(Dゾーン)	四つ木5	28	Future Design Labo 未来設計実験室	6
31	立石駅南口、北口広場	立石4	29	立石駅通り商店会	3
32	区役所緑と花のいこいガーデン	立石5	30	葛飾区緑化推進協力員会	
33	区役所バス停前花壇	立石5	31	区役所いこいのガーデンクラブ	3
34	立石七丁目公園	立石7	32	アクティブ.com	6
35	かつしか風の子保育園	立石8	33	かつしか風の子保育園地域応援団	3
36	中川右岸緑道公園	立石8	34	変化朝顔研究会	6
37	渋江公園	東立石3	35	太陽会	6
38			葛飾区緑化推進協力員会	6	

場所No	主な活動場所	町丁名	団体No	団体名	利用制度
39	東立石緑地公園	東立石4	36	東立石四丁目南町会	7
40	中川中学校	東四つ木1	37	中川中学校学校地域応援団	3,9
41	渋江小学校	東四つ木2	38	渋江小学校 花華ボランティア	3
42	木根川中央公園	東四つ木3	39	ペンギン公園花壇[木根川フラワー]	6
43	星のひろば児童遊園	東四つ木4	40	花の会	6
44	東用水せせらぎ通り	細田1	41	細田一丁目町会せせらぎガーデン	3,5
45		細田3	42	細田3丁目花をいっぱいにする会	3,5
46	細田三丁目せせらぎ公園	細田3	43	細田三丁目町会	6
47	細田グリーンバンク	細田4	30	葛飾区緑化推進協力員会	3
48	細田公園	細田4	43	細田バス通り商店会	6
49			44	細田四丁目町会	6
50	中川左岸緑道公園	奥戸2	34	変化朝顔研究会	6
51			45	奥戸花の会	6
52	南奥戸小学校	奥戸3	46	南奥戸小学校ガーデニングボランティア	3
53	上小松小学校	奥戸4	47	上小松四季の会	3
54	デュオシティイースト・さるすべり公園	東新小岩1	48	デュオシティイーストガーデニングクラブ	
55	上小松公園	東新小岩3	49	かみこまつフラワーキッズ	6
56	上平井中学校	東新小岩4	50	上平井中学校	3
57	東新小岩保育園	東新小岩4	51	Flower Children	3
58	新小岩1-5先	同左	52	中町花とハーブの会	3,5
59	新小岩第五自治会館前	新小岩1	53	新小岩第五自治会花こみち	3
60	新小岩1-44-6先	同左	54	新和会のはなこみち	3
61	新小岩1-48先	同左	55	あきないの花こみち	3
62	小松保育園	新小岩2	56	小松キッズガーデン	3
63	小松通り会歩道植込み	新小岩2	57	小松通り会フラワーレディの会	3,5
64	松南パル	新小岩3	58	松南の森プロジェクト	3
65	小松中学校脇道路沿い	新小岩4	59	小松の花こみち	3
66	葛飾あらかわ水辺公園花畑	西新小岩1	60	葛飾あらかわ水辺公園花畑の会	8
67	新小岩駅北口広場	西新小岩1	61	新小岩第六自治会 花の会	3,5
68	東京聖栄大学	西新小岩1	62	学校法人 東京聖栄大学	
69	西新小岩リバーハイツ団地中庭	西新小岩2	63	西新小岩リバーハイツ団地自治会	
70	中川左岸緑道公園	西新小岩5	64	花の道	6
71	幸田小学校北側歩道植込み	西水元3	65	幸田小 学校地域応援団	3,5
72	都営西水元五丁目アパート	西水元5	66	西水元団地自治会	3
73	あおぞら水元保育園	水元1	67	あおぞら水元保育園	3
74	水元スポーツセンター公園	水元1	30	葛飾区緑化推進協力員会	6
75	水元小合学園	水元1	68	水元小合学園地域応援団	3

場所 No.	主な活動場所	町丁名	団体 No.	団体名	利用制度
76	いりや南公園	水元1	69	いりや南子供会	6
77	葛美中学校	水元2	70	葛美中学校学校地域応援団「健やかな体の育成」委員会	3,9
78	水元小学校	水元4	71	水元小学校	
79	東水元みどり公園	東水元1	72	東水元一丁目町会	6
80	東水元小学校	東水元5	73	東水元小学校	
81	水元さくら堤	水元公園2	74	水元公園葛飾菫まつり実行委員会	3,5
82	南水元1-8-17先	同左	75	南水元 花ごよみ	3,5
83	南水元1-27~東金町2-21先	同左	76	花かご会	5
84	水元スポーツセンター公園	南水元2	77	お花大好き同好会	6
85	金町駅周辺商店会店舗店頭	東金町1・2	78	金町一番街通り商店会	3
86		東金町1	79	金町駅前通り商店会	3
87		東金町1・2、金町1	80	金町理科大商店会	3
88		東金町1・3	81	金町しょうぶ通り商店会	3
89		東金町1	82	金町中央商店会	3
90		金町4~6、新栄5	83	金町末広商店会	3
91	金町駅北口交通広場	東金町1	84	金町駅北口周辺地区まちづくり協議会（金町駅北口周辺地区まちづくり協議会、亀が岡町会、公団金町駅前団地自治会、東金町一丁目西町会、東金町三丁目仲町会、東金町正栄町会、東金町中央自治会）	3,5
92	原田小学校	東金町2	85	原田小学校学校地域応援団花植え班	3,9
93	東金町1-36	同左	86	東金町中央自治会	3,5
94	東金町中学校	東金町5	87	東金町中学校学校地域応援団	3,9
95	半田小学校	東金町5	88	半田小学校学校地域応援団	3,5,9
96	東金町五丁目児童遊園	東金町5	89	東金町三和ラジオ体操会	6
97	金町ときわ公園	金町1	90	金町常盤町会	6
98	金町2-6~1-23先	同左	91	ときわ柴原会	3,5
99	金町二丁目	同左			4
100	金町二丁目ときわ公園	同左			6
101	常盤中学校	金町2	92	常盤中学校学校地域応援団	3,9
102	ときわ花小路	金町2			3,5,9
103	金町保健センター	金町4	93	金町スマイルガーデン	3
104	金町5-3先	同左	94	金町むつみ白寿会	3,4,5
105	こえど児童遊園	金町5			6
106	金町駅南口交通広場	金町6	95	フラワーキープの会	3,5
107	地域活動支援センターコパン	新宿3	96	地域活動支援センターコパン	3
108	にいじゅくプレイパーク	新宿5	97	にいじゅくプレイパークの会	6
109	北野児童遊園	柴又2	98	北野ラジオ体操会	6
110	金町公園	柴又3	99	北野小学校学校地域応援団	6,9,11
111	柴又四丁目	同左	100	柴又福寿会	4

場所 No.	主な活動場所	町丁名	団体 No.	団体名	利用制度
112	柴又四丁目	同左	101	はづき会	4
113	柴又五~七丁目	同左	102	柴又長寿会	4
114	柴又4-31先	同左			3,5
115	新柴又駅北口広場	柴又5			3,5
116	柴又公園	柴又6	103	柴又植栽事業推進協議会	6
117	柴又7-6~19先	同左			5
118	江戸川堤防	柴又7			
119	鎌倉1-19~3-16先	同左	104	一般社団法人葛飾区観光協会鎌倉支部	2,5
120	柴又街道	鎌倉3			2
121	鎌倉小学校	鎌倉4	105	鎌倉小学校学校地域応援団	3,9
122	鎌倉4-27先	同左	106	鎌倉4丁目花と緑を育てる会	3,5
123	都営高砂四丁目アパート	高砂4	107	高砂団地自治会	3
124			108	高砂明寿会	4
125	新高砂保育園北東側花壇	高砂4	109	フローラル高砂	3
126	亀有図書館	亀有1	110	緑花壇クラブ	3
127	葛飾リハビリテーション病院	亀有2	111	フローラルペンギン	3
128	亀有ゆうろーどポケットパーク	亀有3	112	亀有ゆうろーどポケットパークの会	3
129	亀有駅南口駅前周辺	亀有3			
130	亀有駅北口駅前	亀有5	113	亀有花風船の会	3,5
131	亀有リリオパーク	亀有3	114	西三恵友会	4
132			7	花のまちづくり協議会	6
133	亀有4-1先	同左	115	華節の会	5
134	道上小学校	亀有4	116	しゃぼん玉の泉mitiue	3
135	葛飾小学校	青戸1	117	葛飾小学校学校地域応援団	3,9
136	青戸平和公園	青戸4	118	いきいき花壇	6
137	青戸公園前通り沿い	青戸5	119	青戸公園前通り 花と緑の会	3
138	青戸地区センター	青戸5	120	青戸地区まちづくり懇談会	1
139	西青戸公園	青戸8	121	西青戸寿考会	6
140	亀青小学校	青戸8	122	亀青小学校	
141	曳舟川親水公園(広場ゾーン)	白鳥2	123	花のまちづくり協議会・都立農産高等学校	7
142			124	親水カモ公園会	6
143	白鳥公園	白鳥2	125	青空の会	6
144	白鳥南公園	白鳥2	126	白鳥長寿会	4,6
145	白鳥三丁目	同左	127	白鳥ふじの会	
146	白鳥東にここ児童遊園	白鳥3			
147	白鳥東なかよし児童遊園	白鳥3	128	すこやか白鳥会	6
148	町内花壇・お花茶屋公園	白鳥3・4	129	白鳥151会	4
149	白鳥スカイマンションプレイロット	白鳥4	130	スワンガーデン	3
150	白鳥四丁目公園	白鳥4	30	葛飾区緑化推進協力員会	6

※活動予定も含む

(順不同)

区の施設や、制度を活用したどなたでも見られる花いっぱい活動を集めました。ほかにも花いっぱいの素敵な活動が区内にございましたら、お知らせください。

花いっぱい活動をしているみなさんは、様々な制度を使っています。  
 公共の場所で活動するには…？ 花苗などの支給を受けるには…？  
 花いっぱい活動に活用いただける葛飾区の制度をまとめました。



## 葛飾区の花いっぱい活動支援制度

### 花いっぱいのまちづくり支援制度一覧

令和3年1月1日現在

No.	支援制度等名称	説明文	お問い合わせ先
1	環境美化地区支援	地域内の環境美化向上のため、緑と花を基調とする安らぎのあるまちづくりの活動を行っている団体（自治町会等の区域を単位とし、およそ500世帯又は1,000人以上の参加構成員を有する団体）に対して支援を行っています。	地域振興課 5 6 5 4 - 8 2 1 9
2	観光イベント助成	一般社団法人葛飾区観光協会と地域住民によって組織された団体が主催するイベント事業や区内観光のPR事業に対する助成があります。	観光課 3 8 3 8 - 5 5 5 8
3	緑と花のまちづくり推進事業	身近な地域が緑と花のあふれる美しい街となるように、区内で緑化活動を行う団体に対して、草花の苗などを支援しています。	環境課 5 6 5 4 - 8 2 3 9
4	高齢者クラブ助成	各高齢者クラブの町内や近隣にある公共施設などの花壇で、高齢者支援課の援助を受けて草花の手入れなどを行っています。この援助は、社会奉仕活動などを対象にしています。	高齢者支援課 5 6 5 4 - 8 2 5 6
5	区道の植栽柵などの管理について	地域との協働の一環として、道路補修課と協定や覚書などを交わした団体は、区道の歩道植樹帯・植樹柵内などの花壇の管理をすることができます。	道路補修課 5 6 5 4 - 9 5 8 6
6	地域開放型花壇	区立公園・児童遊園内にある植栽帯の空きスペースで花壇管理を希望する団体(自治町会や地域団体など)と覚書を結んで活動していただいています。	公園課 3 6 9 3 - 1 7 7 7
7	花いっぱい花壇	公園整備の時に地域の意向により花壇を作り、公園課と協定を結んで地域の協力団体が花壇を管理していただいています。	公園課 3 6 9 3 - 1 7 7 7
8	葛飾あらかわ花いっぱい事業	スカイツリーから葛飾を見たときに、花いっぱいのまちとして魅力ある葛飾になるよう、花壇で花を育てています。	公園課 3 6 9 3 - 1 7 7 7
9	学校地域応援団	学校の求めに応じて、学校・家庭・地域が一体となって学校の教育活動を支えるしくみです。学校周囲の花壇を整備し、花を植える活動などを一部の学校地域応援団で行っています。	地域教育課 5 6 5 4 - 8 5 8 9
10	わがまち学習会	花いっぱいのまちづくりを含め、地域でのまちづくりを推進するため、団体が区民を対象に行う学習会を支援します。学習会の企画運営のお手伝い、講師謝礼や広報の支援を行います。	生涯学習課 5 6 5 4 - 8 4 7 9
11	生涯学習援助制度	様々な団体の活動の活性化を図るため、団体が希望する講師を学習会に派遣する費用を支援します。	生涯学習課 5 6 5 4 - 8 5 1 2

No.の数字は、5・6ページ「区内の花いっぱい活動一覧」の利用制度の数字と同じです。



## ◆かつしか花いっぱいのもちづくりホームページ

葛飾区内の花いっぱいのもちづくり活動を紹介するため、平成27年4月にかつしか花いっぴいのもちづくりホームページを開設しました。

このホームページには、花いっぴいのもちづくり活動団体を紹介する記事や、ご自分のお庭の様子なども掲載できます。ホームページで、みなさんの活動をPRしてみませんか？

### ❖ ❖ ❖ ホームページ掲載内容を紹介します ❖ ❖ ❖

#### ・かつしか開花マップ&フォトギャラリー

地図上で区内の花の開花情報を知ることが出来ます。  
また、投稿された写真を紹介しています。



#### ・活動報告

区内の活動団体の活動状況を紹介しています。  
今後の活動スケジュールも見ることができます。

#### ・イベント情報、特設コンテンツ

花いっぴいの花壇コンクール入賞花壇の紹介や、緑のカーテンを紹介しています。

#### ・花いち広場

緑に関する手づくりの物を紹介する「私の手づくり自慢」や園芸相談などを行える「花いち掲示板」への投稿ができます。

※ホームページへの全ての投稿には、サポーター登録が必要です。

区公式ホームページのバナーからご覧いただけます。



ここを  
クリック!

また、URL・QRコードからもご覧いただけます。

ホームページURL <https://www.hanaichi-katsushika.jp>

インスタもやってます♪



### ★花いっぴいレポーター

区からの委嘱を受け、区内の花いっぴい活動団体への取材活動を行っているボランティアの方々です。活動団体に代わって、団体の活動や区内の開花状況などを、花いっぴいホームページで紹介しています。

このリーフレットに関するお問い合わせ・ご相談は



葛飾区環境部環境課緑と花のまち推進係

TEL 03-5654-8239(直通)

FAX 03-5698-1538

〒124-8555葛飾区立石5-13-1

葛飾区役所

<http://www.city.katsushika.lg.jp>

(令和3年3月作成版)

この印刷物は、印刷用の紙へリサイクルできます。