

7月19日(火)オープン

「にこわ」って?  
 「にこにこ」と「輪」を合わせた造語です。  
 笑顔の輪が広がる場所になるようにとの  
 思いが込められています。

## にこわ新小岩

【所在地】 西新小岩4-33-2

### 新小岩地域活動センター

【担当課】 地域振興課 ☎03-5654-8218

地域活動やサークル・趣味の活動など、地域のコミュニティづくりの場です。  
 活動室などを1時間単位で借りることができます。



▲多目的ホール

利用方法はこちら▶

### 新小岩保健センター

【担当課】 新小岩保健センター ☎03-3696-3781



健康相談や地域の皆さんの健康づくり支援、乳幼児健診やがん検診の実施など、区民の皆さんの健康を支える施設です。

にこわ新小岩は  
 4つの施設が一体となった  
 複合施設です

### 子ども発達センター 新小岩分室

【担当課】 障害者施設課 ☎03-5654-3691

発達に課題のある就学前の子どもの支援をする療育施設です。日常生活の基本的な動作や集団生活への適応に向けた支援などを行います。



### 子ども未来プラザ西新小岩 (上平井保育園含む)

【担当課】 子育て施設整備担当課 ☎03-5654-8489



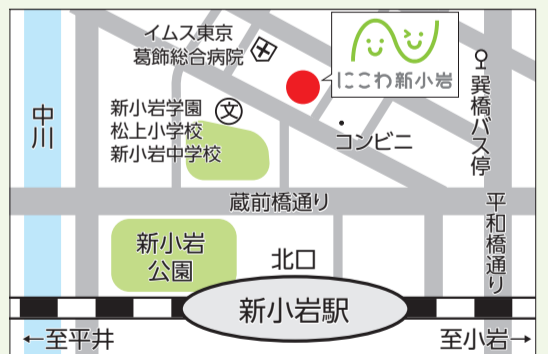
妊娠期から子どもが成人するまで利用できる子育て支援の施設です。乳幼児期の親子が遊べる「すくすく広場」や、就学期以降の子どもの多様なまなびをサポートする「まなびの広場」などがあります。

所在地・問い合わせ 西新小岩4-33-2  
 ☎03-3696-0080(7月19日(火)から)



#### アクセス

【公共交通機関の場合】  
 ▶新小岩駅 徒歩8分  
 ▶京成バス(新小53)、京成タウンバス(新小51・52・52乙)  
 「巽橋」バス停下車 徒歩4分  
 【車の場合】 駐車場13台(最初の30分無料、その後30分ごと100円)



#### 開館時間・休館日

施設名	開館時間	休館日
新小岩地域活動センター	午前9時～午後9時	年末年始
子ども発達センター新小岩分室	午前9時～午後5時	土・日曜日、祝日、年末年始
新小岩保健センター	午前8時30分～午後5時15分	
子ども未来プラザ西新小岩	午前9時～午後8時	第2日曜日、年末年始
上平井保育園	午前7時15分～午後7時15分	日曜日、祝日、年末年始

同日オープン!

ミコン フィンランド ショップ アンド カフェ  
**Mikon Finland Shop & Cafe**  
 フィンランドの輸入雑貨や家庭料理のお店です。  
 7月23日出限定の特別メニューとして「とろ～り冷たい! 北欧ベリーのデザートすっぷ」(500円(税込))を販売します(限定50食)。  
 【営業時間】 午前11時～午後7時  
 【場所】 にこわ新小岩1階  
 【休業日】 月曜日、年末年始

7月23日(土)はモンチャッチちゃんとモンチャッチちゃんが登場!  
 【時間】 午前10時～10時20分(時間は前後する場合があります) ©Sekiguchi  
 【場所】 1階ロビー(南側)  
 その他、すい防(水陸両用車)乗車体験(北側入口)、葛飾元気野菜販売会(午前10時から。売り切れ次第終了)などを行います。

▶ オープニングイベントは12面へ



催しなどは新型コロナウイルス感染防止対策をとって実施します。来場の際はマスクの着用をお願いします。発熱や咳などの症状がある場合は、参加をお控えください。なお、状況により中止や延期とする場合があります。

# かつしか便り

区からのお知らせ・講座など



## お知らせ

### 葛飾区福祉職職員(Ⅱ類)募集

【採用予定者数】 30人程度

【受験資格】

次の全てに該当する方

▷昭和60年4月2日～平成15年4月1日に生まれた方

▷保育士の資格を有し(令和5年3月末までに取得見込みの方も可)、都道府県知事の登録を受けている方

【採用予定時期】

原則、令和5年4月1日以降

【選考日・選考方法】

▷第一次選考(択一式試験・課題式作文) 8月28日(日)

▷第二次選考(面接) 10月中旬

【募集要項・申込書配布場所】

人事課、人材育成課(立石5-27-1ウィメンズパル内)、区民事務所、区民サービスコーナー、図書館、学び交流館

区ホームページからも取り出せます。

【申込方法】 所定の申込書と返信用封筒2枚(84円切手貼付・宛先記入)を、7月29日(金)(必着)までに持参か簡易書留で郵送(封筒に「福祉職選考申込書在中」と朱書き)。

【申し込み・担当課】 〒124-8555 葛飾区役所人事課(区役所内郵便局上) ☎03-5654-8151

### 地区計画の変更にかかる原案をご覧になれます

地区計画の地区内に土地を有するなど利害関係を有する方は、原案について意見書を提出できます。

【対象の地区計画】

▷花の木通り沿道地区地区計画

▷亀有駅東地区地区計画

▷東新小岩二丁目地区地区計画

▷四ツ木駅周辺地区防災街区整備地区計画

▷堀切二丁目周辺及び四丁目地区防災街区整備地区計画

【公告日】 7月6日(水)

【縦覧期間】

7月6日(水)～20日(水)

【意見書提出方法】

意見書(様式自由)に「対象の地区計画名」・住所・氏名・電話番号・意見を書いて、7月6日(水)～27日(水)(必着)に持参か郵送。

【縦覧場所・意見書提出・担当課】 〒124-8555 葛飾区役所都市計画課(区役所3階302番) ☎03-5654-8328

### 要支援・要介護認定を受けている方へ負担割合証を7月下旬に送付します

介護保険のサービスを利用する際は、負担割合証を事業者などへ提示してください。利用者負担割合は所得により1～3割のいずれかです。

【負担割合証の有効期間】

8月1日～令和5年7月31日

【担当課】 介護保険課

☎03-5654-8246

### 消費生活センター 令和4年度下半期フリーマーケット出店登録者募集

6カ月ごとに登録者を募集します。現在登録している方で、引き続き登録を希望する場合も申し込みが必要です。

【登録期間】

10月～令和5年3月

【対象】 区内在住の方(営利目的を除く)

【出店日時】 毎月第2土曜日

午前10時～午後2時(予定)

【出店数】 各月7店(出店は無料)

【出店内容】

日用品・衣類などの販売(食料品・医薬品・電化製品・貴金属・美術品・骨董品・動植物を除く)

【申込方法】 往復ハガキに「フリーマーケット」・出品物・住所・氏名(フリガナ)・電話番号を書いて、8月15日(月)(必着)まで(多数抽選・1世帯1枚・重複申込無効)。

【その他】 登録者を対象に、9月1日(木)午後2時からウィメンズパルで各月の出店者を決定します。

【会場・申し込み・担当課】

〒124-0012立石5-27-1ウィメンズパル内消費生活センター

☎03-5698-2316

### 難病医療相談

神経難病専門医による医療相談です。

【日時】 7月28日(木)

午後2時～4時30分

【会場】 健康プラザかつしか(青戸4-15-14)

【対象】 パーキンソン病や脊髄小脳変性症などの神経難病の方、神経難病の恐れがあり転倒・手足の震えなどがある方5人

【申込方法】 7月11日(月)午前9時から電話で(先着順)。

【申し込み・担当課】 保健予防課 ☎03-3602-1274

### 鎌倉公園ボランティアを募集します

イベントや植生管理作業を支援するボランティアです。希望する方は説明会に参加してください。

【説明会日時】 7月16日(土)午前10時～正午(雨天決行。荒天の場合は7月17日(日)に延期)

【対象】 高校生相当以上の方10人

【申込方法】 7月14日(木)までに電話か窓口で。

【会場・申し込み】 鎌倉公園野草園管理所(鎌倉3-22-1)

☎03-3659-7655

【担当課】 公園課

### 葛飾区民文化祭 フリーステージ 参加者募集

【日時】 10月16日(日)

午前10時30分～午後6時(予定)

【会場】 かつしかシンフォニーヒルズ(立石6-33-1)

【対象】 区内在住・在勤・在学または区内でダンスや演奏などの活動をしているアマチュア団体41組(個人も可)

【参加条件】

▷入退場含めて9分以内

▷区民文化祭の既存の演目ではないこと

▷団体の指導者以外は複数の演目に参加不可

▷8月24日(水)・9月28日(水)午後6時30分からウィメンズパル(立石5-27-1)で開催する事前打ち合わせ会に出席できること

【申込方法】 所定の申込書を、7月15日(金)(必着)までに持参か郵

送(多数抽選)。

申込書は区ホームページからも取り出せます。郵送を希望する方は、お問い合わせください。

【申込書配布・申し込み・担当課】 〒124-8555 葛飾区役所生涯学習課(区役所4階430番)

☎03-5654-8474

### 地域活動団体事業費助成(後期)申請を受け付けます

区民との協働によるまちづくりを推進するため、自主的・主体的に社会貢献活動に取り組む団体に経費の一部を助成します。

【対象】 令和4年度に社会貢献活動を実施し、終了する団体(法人格の有無は問いません)

申請前に終了した事業は対象になりません。

【助成額】 審査会により助成の可否と助成額を決定します。

▷活動実績が1年以上の団体/助成対象経費の2分の1以内(限度額30万円)

▷活動実績が1年未満の団体/助成対象経費の全額(限度額10万円)

【申請方法】 申請前に事前確認が必要です。募集要項に添付の申請書を7月11日(月)～8月5日(金)に郵送かメール、ファクスで。その後、申請を受け付けます。

募集要項は区ホームページからも取り出せます。

【募集要項配布・申請・担当課】 〒124-8555 葛飾区役所地域振興課(区役所4階405番)

☎050400@city.katsushika.lg.jp

FAX03-5698-1510

☎03-5654-8229

### 消費生活特別相談 契約トラブル・借金でお困りの方へ

弁護士による無料相談です(1人30分程度)。

【日時】 7月15日(金)

午前10時～正午、午後1～3時

【対象】 区内在住・在勤・在学の方5人

【申込方法】 7月6日(水)午前9時から電話で(先着順)。

【会場・申し込み・担当課】 消費生活センター(立石5-27-1ウィメンズパル内)

☎03-5698-2311

広告 内容については広告主にお問い合わせください

# 7月24日(日)「相続・不動産・税務の無料個別相談会」開催

かつしかシンフォニーヒルズで開催! 経験豊富な地元葛飾区の税理士がわかりやすくアドバイス

参加無料・要予約  
相続税対策や空き家対策、不動産相続の悩みを解消

相続や不動産、税務の悩みは多くの方が経験するところでは、いざというときに相談できる専門家は少ないのでは? 相続対策は家庭ごと、また、相続対策は家庭ごとの相続人や資産など、必要な方法も人それぞれです。そこで、「ならぼろ銀行」と「三井住友トラスト不動産・台東区上野1-19-10」(3837-3171)の2つは、7月24日(日)の午前10時～午後5時に「相続・不動産・税務の無料個別相談会」をかつしかシンフォニーヒルズ別館4階ラベンダー(葛飾区立石6-34-1)で開催。

相談会では、葛飾区立石に事務所を構えるヤマダ総合公認会計士事務所の税理士・大宮拓郎さんに相続税対策や生前贈与、所得税対策などの各種税務、採納のための遺言や遺産分割、税金の例や譲渡所得、相続税の難しさを相談でき、元税理士に無料で相談できる貴重な機会です。都合の良い時間に予約してアドバイスを聞いてみませんか。

【予約・申し込み】 相談会事務局(わかば企画) 0120-666113 まで(受付時間午前10時～午後5時) ※個人情報報告は受け付けに利用しません。

WEBからの申込はこちら

凡例 日時 会場 その他 対象 申込方法 内定 申込先 内容 師講師 費用 持ち物 担担課

このマークのあるものは、パソコン・スマートフォンからオンライン申請で申し込みができます。パソコン・スマートフォンからは申請できません。

「全〇回」とある講座は、全ての日程に参加してください。費用の記載がない事業は無料です。多数抽選の記載がある事業は、定員を超えた場合抽選します。ハガキ、ファクスによる申し込みは原則1人1枚です。詳しくは区ホームページをご覧ください。



### 子育て支援員研修 受講者募集

募集人員や内容など、詳しくは募集要項または東京都福祉保健局ホームページ(<https://www.fukushihoken.metro.tokyo.lg.jp/kodomo/katei/kosodate/shieninkensyu01.html>)をご覧ください。

**【募集コース】** 地域保育コース、地域子育て支援コース、放課後児童コース、社会的養護コース  
**【申込方法】** ホームページまたは募集要項に添付の申込書を郵送で、7月15日(金)(必着)まで(多数抽選)。

#### 【申し込み・問い合わせ】

▷地域保育コース  
〒163-0718 新宿区西新宿2-7-1 小田急第一生命ビル18階(公財)東京都福祉保健財団  
☎03-3344-8533

▷その他のコース  
〒164-0001 中野区中野4-11-10(株)東京リーガルマインド  
☎03-5913-6225

#### 【募集要項配布・担当課】

子育て支援課(区役所4階401番)

### 性別による 「無意識の思い込み」 に関するエピソードを 募集します

「家庭」「仕事」「子供・若者」の3つの部門のエピソードを400字以内で募集します。応募者の中から抽選で400人にクオカード(1,000円分)を進呈します。

応募方法など、詳しくは東京都ホームページ([https://www.seikatubunka.metro.tokyo.lg.jp/danjo/wlb\\_top/0000001722.html](https://www.seikatubunka.metro.tokyo.lg.jp/danjo/wlb_top/0000001722.html))をご覧ください。

**【応募期限】** 7月18日(月・祝)

#### 【応募・問い合わせ】

東京都生活文化スポーツ局  
☎03-5388-3189

**【担当課】** 人権推進課

## 催し

### 大人のこわいおはなし会

日7月23日(土)午後3～4時。直接会場へ(先着順)。対中学生以上の方30人。会場水元図書館(東水元1-7-3) ☎03-3627-3111

### かかりつけ歯科医をお探しの方や 障害のある方、在宅療養の方などへ

#### お近くの歯科医を紹介します

身体や口の状態を伺い、症状に応じて訪問や通院できる歯科医院などをご案内します。まずは、ご相談ください。

**かかりつけ歯科医紹介窓口** ☎03-3690-5209

(月～金曜日(祝日・年末年始を除く)/午前10時～正午、午後1～4時)

**【担当課】** 健康づくり課

### 葛飾元気野菜即売会

日7月14日(木)・21日(木)午前11時30分から(売り切れ次第終了)  
会区役所正面玄関前他主催/JA東京スマイル葛飾直売部会担産業経済課☎03-3838-5554

### 夏休み紙芝居大会

「葛飾区と戦争」をテーマにした紙芝居を上演します。

日8月13日(土)午後1時30分～3時30分費入館料100円(中学生以下無料)方往復ハガキに「紙芝居」、参加者全員の住所・氏名・年齢・電話番号を書いて、8月2日(火)(必着)まで(多数抽選)。会申担〒125-0063 白鳥3-25-1 郷土と天文の博物館☎03-3838-1101

### 綾瀬川に生息する 生きもの展示・説明会

採取した生きものを展示し、調査結果の概要を説明します。

日7月14日(木)午前11時30分～正午(前日が大雨か、当日が荒天の場合は7月15日(金)に延期)会綾瀬川・東四つ木避難橋付近(東四つ木3丁目)。「生物調査実施中」と書かれた緑色の旗が目印です。駐車場はありません。担環境課☎03-5654-8237

## 講座・講演会

### 文化芸術講座 初心者・初級者将棋講座 全4回

日8月7日～28日の日(日)午後1時～4時30分会亀有地区センター(亀有3-26-1 リリオ館7階)定20人費500円方往復ハガキに「初心者将棋講座」・住所・氏名(フリガナ)・電話番号を書いて、7月20日(水)(必着)まで(多数抽選)。申問〒125-0031 西水元3-34-9 鈴木宛(葛飾区将棋連盟)☎03-3600-7287担生涯学習課

### すぐに役立つ就活セミナー 業界研究セミナー

日8月3日(水)午前10時～正午会テクノプラザかつしか(青戸7-2-1)定18人他雇用保険受給中の方には、求職活動の実績となる証明書を発行します。方7月7日(木)午前10時から電話で(先着順)。

申しごと発見プラザかつしか ☎03-5680-8765担産業経済課

### 分譲マンションに お住まいの方のための セミナー・相談会

#### セミナー

長期修繕計画や設備などの更新について学びます。

日8月6日(土)午前9時30分～10時50分定25人

#### 相談会

管理組合の運営や建物の維持管理について、マンション管理士が相談に応じます。

日8月6日(土)午前11時～正午定4組

#### いずれも

会ウィメンズパル(立石5-27-1)対分譲マンションの管理組合役員、区分所有者方7月7日(木)午前9時から電話で(先着順)。申担住環境整備課 ☎03-5654-8352

### 鉄道ペーパークラフト 模型教室 帝釈人車をつくろう

100年以上前に金町～柴又間で活躍していた帝釈人車鉄道の模型を作ります。

日8月12日(金)①午前10～11時②午前11時～正午③午後2～3時④午後3～4時定各回10組費模型1つにつき850円(別途入館料大人100円、小・中学生50円)方往復ハガキに「ペーパークラフト」・希望回(①～④のいずれか)、参加者全員の住所・氏名(フリガナ)・学年・電話番号を書いて、7月26日(火)(必着)まで(多数抽選)。会申担〒125-0063 白鳥3-25-1 郷土と天文の博物館☎03-3838-1101

### 認知症サポーター養成講座

認知症の方やその家族が安心して暮らすことができるよう、認知症について正しく理解します。

日7月23日(土)午後2時～3時30分会新小岩地区センター(新小岩2-17-1)対区内在住・在勤・在学の方15人方7月8日(金)午前9時から電話で(先着順)。申高齢者総合相談センター奥戸 ☎03-5670-5212担高齢者支援課

### 自然学習講座 水元公園ナイトウォッチング

セミの幼虫やコウモリなど、夜に活動する生き物を観察します。

日8月6日(土)・13日(土)午後6時30分～8時30分(雨天決行)定20人(小学生以下は保護者同伴)方往復ハガキに「ナイトウォッチング」・参加希望日、参加者全員の住所・氏名・年齢・電話番号を書いて、7月16日(土)(消印有効)まで(多数抽選)。会申問〒125-0034 水元公園8-3 水元かわせみの里 ☎03-3627-5201担環境課

### かつしかボランティア学 (前期) 全4回

区民大学単位認定講座。  
日(内)下表のとおり会ウェルピアかつしか(堀切3-34-1)対区内在住・在勤・在学の方20人方電話かファクス(「ボランティア学」・住所・氏名・年齢・電話番号を記入)で、7月19日(火)午後5時まで(多数抽選)。申問ボランティア・地域貢献活動センター ☎03-5698-2511 FAX03-5698-2513担生涯学習課

日時	内容
8/6(土) 午後1時～2時30分	ボランティア活動とは?(車いす体験)
8/6(土) 午後2時40分～4時10分	視覚障がい者との接し方(ガイドヘルプ体験)
8/20(土) 午後1時～2時30分	高齢化の現状と認知症の方との接し方
8/20(土) 午後2時40分～4時10分	高齢者への対応(高齢者疑似体験)

## 関係機関のお知らせ

### 都立水元特別支援学校・ボランティア養成講座

**【日時】** 8月24日(水)午前10時～正午、25日(木)午前9時～正午 **【対象】** 都内在住・在勤・在学の高校生以上の方20人 **【申込方法】** 7月11日(月)～29日(金)にホームページ(<http://www.mizumoto-sh.metro.tokyo.jp>)から申し込むか、ホームページにある申込用紙を持参(多数抽選)。 **【会場・申し込み・問い合わせ】** 都立水元特別支援学校(西水元5-2-1) ☎03-3600-1871

### 国民年金の加入手続き・保険料免除申請などの 電子申請を開始します

国民年金第1号被保険者の資格取得・種別変更、保険料免除・納付猶予申請、学生納付特例申請については、マイナポータルを利用した電子申請ができるようになりました。申請には、マイナンバー(個人番号)カードが必要となりますが、マイナポータルの情報を利用してスマートフォンやパソコンで申請書などを作成することができます。また、申請結果もスマートフォンなどで確認することができます。詳しくは、日本年金機構ホームページをご確認ください。

**【問い合わせ】** 葛飾年金事務所 ☎03-3695-2181

## 凡例

保日 日  
保日 日  
他 会  
その 会  
他 場  
方 対  
申 象  
込 定  
方 定  
申 員  
込 内  
先 容  
問 師  
問 講  
合 師  
わ 問  
け 合  
先 け  
先 費  
担 用  
持 費  
当 用  
課 先

このマークのあるものは、申し込みができます。パソコン・スマートフォンからは申請できません。



「全〇回」とある講座は、全ての日程に参加してください。費用の記載がない事業は無料です。多数抽選の記載がある事業は、定員を超えた場合抽選します。ハガキ・ファクスによる申し込みは原則1人1枚です。詳しくは区ホームページをご覧ください。お問い合わせください。



# 新しい総合庁舎の整備に向け準備を進めています

新しい総合庁舎の整備は、立石駅北口地区の再開発事業で建築される建物に、現在の総合庁舎機能を移転させることを基本として検討を進めています。

総合庁舎が移転を予定している建物は、地上13階・地下3階建てで、主な総合庁舎機能は3階から13階に配置します（1・2階は再開発組合が商業・公益施設を計画）。地下には、駐車場、バイク置き場、駐輪場を計画しています。

現在、重点整備項目である「①便利で快適な区民サービス」「②防災機能の強化」「③地球温暖化対策のモデルとなる庁舎」を中心に検討を進めています。

【担当課】 総務課総合庁舎整備担当 ☎03-5654-8393

外観イメージ



## ①便利で快適な区民サービス

戸籍や住民票、健康保険、子育てなどに関する各種手続きを1つの窓口（ワンストップ）で完結できる「(仮称)区民総合窓口」を設置し、便利で分かりやすくスピーディーな窓口サービスを提供します。

### 庁舎へのアクセスがしやすくなります

- ▶新しい総合庁舎は京成立石駅前に立地している他、京成立石駅に交通広場（バス・タクシー乗り場）が新設されるため、来庁しやすくなります。
- ▶京成立石駅や交通広場からの経路に雨を避ける屋根を設置し、総合庁舎へアクセスしやすくします。



▲交通広場イメージ

## ②防災機能の強化

- ▶災害時の捜索や救助などのために離着陸するヘリポートを屋上に設置します。
- ▶3階床下中間層免震構造を採用し、一般的な建物の1.5倍に相当する耐震安全性を確保します。

### 免震装置の例



積層ゴム

ダンパー

積層ゴムは建物を支え、地震の時に揺れを軽減させます。積層ゴムだけでは揺れを止めることができないので、ダンパーが抑える働きをします。

## ③地球温暖化対策のモデルとなる庁舎

太陽光発電、構造フレームを利用した日差し遮断、環境シャフトを活用した自然換気・通風・採光、雨水利用など自然エネルギーを積極的に利用します。

## 防災と環境に配慮した整備のイメージ

### 環境配慮

太陽光発電による電源の確保

### 環境配慮

構造フレームである柱や梁による日射負荷低減

### 災害対策

災害対策関連諸室を9階に集約配置

### 環境配慮

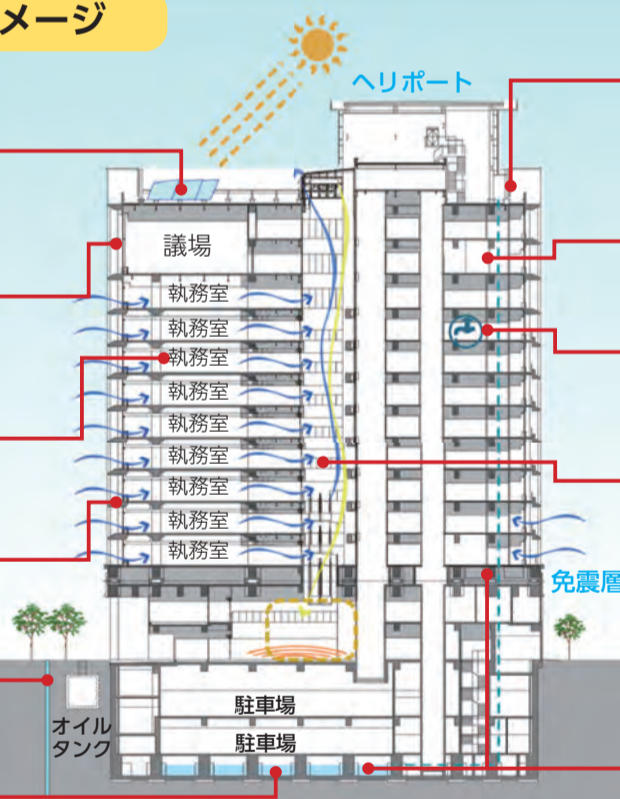
LED照明・照明省エネ制御

### 災害対策

防災井戸による災害時の水補給

### 災害対策

災害用排水貯留槽



### 環境配慮

屋上を緑化

### 災害対策

非常用発電機（72時間対応）

### 環境配慮

超節水型器具

### 環境配慮

環境シャフト（内部吹き抜け）を活用した自然換気・通風・採光

### 災害対策

主要設備機械室を2階以上に設置（2階・12階電気室、12階熱源機械室、2階受水槽室、3階雑用水ポンプ室）

### 環境配慮

雨水利用による水資源の有効利用

## 新総合庁舎の整備費用

区分	整備費用 (億円)	
保留床取得費※	庁舎保留床	218.8
	駐車場・駐輪場保留床	23.2
	小計	242.0
備品購入費・運搬経費	備品購入費	4.6
	運搬経費	0.6
	小計	5.2
<b>合計</b>	<b>247.2</b>	
維持管理費・修繕積立金	維持管理費 (年間)	3.7
	修繕積立金 (年間)	0.2～0.8
	小計	3.9～4.5
<b>総計</b>	<b>251.1～251.7</b>	

※再開発事業で建築される建物の床を区が購入するための費用

この概算額は令和3年12月に策定した「葛飾区総合庁舎整備と現庁舎・庁舎敷地の活用方針」時点のものです。今後、新総合庁舎の建築・設備が具体化され、改めて再開発組合から床取得費が提示されるとともに、庁舎の専有部分などに必要な間仕切り壁・扉、特殊な設備にかかる追加工事費も示されます。

区は、総合庁舎整備基金条例を定め、整備に要する財源を計画的に積み立てています。その残高は、約185.4億円（令和3年度決算見込額までの合計）です。

## 現庁舎の整備方針

新総合庁舎へ庁舎機能が移転した後、現庁舎の**新館**はおおむね築80年までの活用を見据え、必要な大規模修繕工事などを実施し、引き続き活用していきます。**本館・議会棟**は解体する予定です。



## こどもの笑顔と仕事しよう

### 私立保育施設で 働きたい方の就職相談 を受け付けています

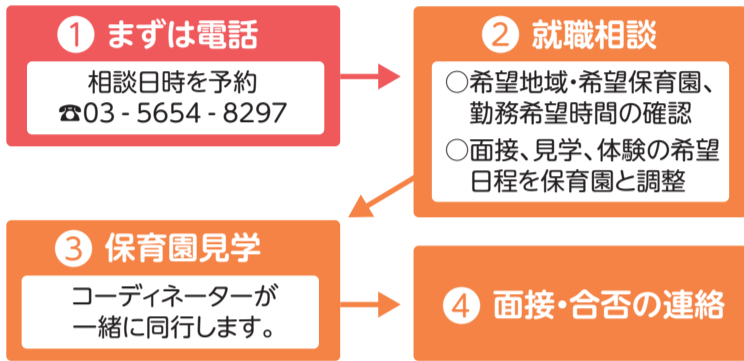


子育て支援課には、保育園で勤務経験のある職員(就職支援コーディネーター)が常駐しており、区内私立保育施設で働きたいと考えている方を対象に就職支援相談を実施しています(何回でも利用可)。

**【対象】**

保育士をめざす学生、保育士資格を生かして復職を考えている方、保育士の仕事に興味・関心をお持ちの方など、保育施設で働きたいと考えている方

**【相談の流れ】**



**【利用方法】**

原則、電話で事前に予約してください。  
 月～金曜日(祝日、年末年始を除く) / 午前9時～午後5時  
**【事前予約・会場・担当課】**  
 子育て支援課(区役所4階401番) ☎03-5654-8297

## 高めよう 消費者力!

**消費者力向上講座**

区民大学単位認定講座。  
 暮らしに関する問題について学習し、自立した消費者をめざします。

**【日時・内容】** 下表のとおり

**【対象】** 区内在住・在勤・在学の方各回20人

**【保育】** 2歳以上就学前のお子さん10人

**【申込方法】** 往復ハガキかファクスに「消費者力」・希望番号(1～5。複数選択可)・住所・氏名(フリガナ)・年齢・電話番号(ファクス番号)、保育希望の方はお子さんの名前(フリガナ)と年齢を書いて、7月29日(金) (必着)まで(多数抽選)。オンライン申請可。



番号	日程	内容
1	8/16(火)	契約社会を生きる
	8/23(火)	悪質商法から身を守るすべを知る
2	8/30(火)	賢く生きるための生活の知恵 ～貯蓄、保険、年金を中心に～
3	10/11(火)	情報の大切さと怖さを知る
4	11/1(火)	健康食品の正しい知識を学ぶ
5	11/7(月)	昨今の環境変化と私たちへの影響 ～消費生活における省エネ行動～

いずれも午後1時30分～3時30分

**消費生活支援サポーター募集**

消費生活センターの事業に参加して、啓発活動などを行うボランティアです。

**【対象】** 区内在住・在勤・在学のおおむね20歳以上で、区の実施する説明会と上記の「消費者力向上講座」の全日程に参加できる方10人

**【説明会日時】** 8月8日(月)午前10～11時

**【申込方法】** 往復ハガキかファクスに「消費生活サポーター」・住所・氏名(フリガナ)・年齢・電話番号(ファクス番号)・興味のある消費者問題(悪質商法・食品・環境など)を書いて、7月29日(金) (必着)まで(多数選考)。

— いずれも —

**【会場・申し込み・担当課】**

〒124-0012立石5-27-1 ウィメンズパル内消費生活センター  
 ☎03-5698-2316 FAX03-5698-2315

## 第6回 協働のまち葛飾 下町川柳コンクール

作品を  
募集します

区では「みんなが“ことば”の力でつながり、助け合い、葛飾愛を深めていく!」という思いを込めて、川柳コンクールを行っています。区制施行90周年を迎える今年も、「葛飾愛」をテーマに川柳を募集します。また、第一生命の「地元サラ川」と共催で実施します。

**「地元サラ川」とは**

第一生命が実施している「サラリーマン川柳コンクール(通称:サラ川)」のご当地版川柳コンクールです。



**【テーマ】 葛飾愛**

**【募集期間】** 7月10日(日)～10月14日(金) (必着)

**【対象】** 区内在住・在勤・在学の方

**【応募区分】** ▶小学生の部 ▶中学生の部 ▶一般の部

**【応募方法】** 作品(2句まで)・ペンネーム・応募区分・住所・氏名・年齢・電話番号(18歳未満の方は保護者の電話番号)、小・中学生は学校名と学年を書いて、持参かハガキで郵送。オンライン申請可。

**【応募・担当課】**

〒124-8555 葛飾区役所政策企画課協働推進担当  
 (区役所6階608番) ☎03-5654-8177

入賞作品は、令和5年1月に発表予定の「サラ川全国優秀100句」と一緒に全国で紹介されます。



## ウクライナの歌姫 ナターシャ・グジー チャリティコンサート



ウクライナ出身で葛飾区在住の音楽家、ナターシャ・グジーさんによるバンドゥーラと歌の演奏会です。収益金はウクライナ復興支援、子どもたちのケアを中心に利用されます。

**【日時】** 10月26日(水)午後3時から(午後2時開場)

**【会場】** かつしかシンフォニーヒルズ(立石6-33-1)

**【料金】** 6,000円(全席指定・未就学児は入場不可)

**【販売開始日時】** 7月26日(火)

▶シンフォニークラブ会員先行販売 午前10時から

▶一般販売 午後1時から

**【購入方法】**

▶かつしかシンフォニーヒルズ ☎03-5670-2233

▶かめありリリオホール ☎03-5680-3333

その他、プレイガイドにて取り扱いあり。

**【問い合わせ】**

▶公演に関すること  
 オフィスジルカ ☎03-3692-9751

▶チケットに関すること  
 かつしかシンフォニーヒルズ ☎03-5670-2233

**【担当課】** 文化国際課

## 自然環境レポーターを募集します

区内の身近な自然環境や生活環境を調査・報告していただきます。また、関係する研修会や観察会に参加することもできます。

**【対象】** 区内在住・在勤・在学で、中学生以上の方25人程度

**【任期】** 9月1日(木)から1年間

**【申込方法】** 電話か窓口で、7月25日(月)まで(多数抽選)。

**【申し込み・担当課】** 環境課(区役所4階410番) ☎03-5654-8237



レポーターの皆さんからの報告などは四半期ごとに、公表しています。





# 子育て・子ども



## 凡例

- 日時 保育
- 会場 他
- 対象 方
- 申込方法
- 定員
- 内容
- 講師
- 費用
- 持ち物

このマークのあるものは、パソコン・スマートフォンからオンライン申請で申し込みができます。

「全〇回」とある講座は、全ての日程に参加してください。費用の記載がない事業は無料です。多数抽選の記載がある事業は、定員を超えた場合抽選します。ハガキ、ファクスによる申し込みは原則1人1枚です。詳しくは区ホームページをご覧ください。

## お知らせ

### 児童扶養手当を支給します

5・6月分の児童扶養手当を支給します。個別の通知はしません。  
**【振込予定日】** 7月8日(金)  
 児童扶養手当は、ひとり親家庭などの自立と生活の安定のための手当です。対象年齢(18歳に達した最初の3月31日(障害のあるお子さんは20歳未満)まで)のお子さんがある家庭が受給できます。所得制限など、詳しくはお問い合わせください。

**【担当課】** 子育て支援課  
 ☎03-5654-8298

### 特別児童扶養手当について

特別児童扶養手当は、一定程度の障害がある20歳未満の児童を養育している世帯を対象とした手当です。該当する方で、申請していない方や、令和2年中の所得超過を理由として申請しなかった方は、ご相談ください。

令和4年7月の申請分から令和3年中の所得で判定します。

支給額や所得制限など、詳しくはお問い合わせください。

**【担当課】** 子育て支援課  
 ☎03-5654-8298

### 産後ケア デイケア利用者募集

産後のお母さんの心とからだの休息や赤ちゃんのケアを日帰りですることが出来ます。助産師による個別相談も実施します。

**【日時】** 7月27日(水) 午前10時～正午、午後1～3時  
**【対象】** 区内在住の生後1～4カ月未満のお子さんと母親各8組  
**【申込方法】** 7月7日(木)午前9時から電話で(先着順)。  
**【会場・申し込み・担当課】** 金町保健センター(金町4-18-19) ☎03-3607-4141

## 講座・講演会

### 子ども文化芸術教室 「うたってみよう、奏でてみよう、きいてみよう!」 全10回

友だちと一緒に歌ったり合奏したり、プロの演奏を聴いたりして、音楽を楽しみます。

**【日】** 9月4日・25日、10月2日・23日、11月13日、12月4日・18日、令和5年1月15日・29日(日)午前10時～11時45分。2月19日(日)午後1～3時に発表会を行います。会旧小谷野小学校

(堀切4-60-1)。発表会は青戸地区センター(青戸5-20-6)  
**【対】** 区内在住の小学生30人費2,000円往復ハガキに住所・氏名(フリガナ)・学年・電話番号を書いて、7月25日(月)(必着)まで(多数抽選)。**【申】** 問〒125-0063 白鳥2-15-17-401高橋方「子ども夢クラブ」☎080-2028-4994 **【担】** 生涯学習課

### 親子クッキング 打ってのばして 日本の味

そば打ち体験をします。  
**【日】** 8月7日(日)午前10時～午後1時 **【会】** にこわ新小岩(西新小岩4-33-2) **【対】** 区内在住・在学の小学生と保護者8組(保護者1人につき、子ども2人まで) **【費】** 1組1,000円(別途保険料1人当たり30円) **【方】** メールに「親子クッキングそば打ち体験」・住所・氏名(フリガナ)・学年・電話番号を書いて、7月25日(月)(必着)まで(多数抽選)。**【申】** 担生涯学習課 ☎301000@city.katsushika.lg.jp ☎03-5654-8512

### せんべい焼き教室

葛飾の伝統産業であるせんべい焼きを体験します。  
**【日】** 8月6日(土)午前10時～正午、午後2～4時 **【会】** 茨平本社工場(青戸1-17-3) **【対】** 小学4～6年生各回10人 **【費】** 500円往復ハガキに「せんべい焼き(午前または午

後)」、参加者全員の住所・氏名(フリガナ)・学年・電話番号を書いて、7月26日(火)(必着)まで(多数抽選)。**【申】** 担〒125-0063 白鳥3-25-1郷土と天文の博物館 ☎03-3838-1101

### 自然学習講座 小学生の夏休み自由研究シリーズ

#### 土の中の生きもの調べ



**【日】** 8月11日(木・祝)午前9時30分～11時30分、午後1～3時(雨天決行) **【持】** スコップ、バケツ 水をきれいにするしゅくみをしらべよう

**【日】** 8月18日(木)午前9時30分～11時30分、午後1～3時(雨天決行) **【持】** 同じ形をした空のペットボトル(500ml)3本、手芸用巻尺

#### いづれも

**【対】** 小学生各回10人(小学3年生以下は保護者同伴) **【方】** 往復ハガキに参加希望日・時間、参加者全員の住所・氏名(フリガナ)・年齢・電話番号を書いて、7月22日(金)(消印有効)まで(多数抽選)。**【申】** 問〒125-0034水元公園8-3水元かわせみの里 ☎03-3627-5201 **【担】** 環境課



## 低所得の子育て世帯の方へ

### 子育て世帯生活支援特別給付金を支給します

**【支給額】** 対象児童1人当たり5万円  
**【対象】** 次の全てに該当する方  
 ▶ひとり親世帯分の給付金を受け取っていない方  
 ▶令和4年3月31日時点で、18歳未満(障害のあるお子さんは20歳未満)のお子さんを養育する方  
 ※令和5年2月末までに生まれたお子さんも対象になります。  
 ▶令和4年度住民税(均等割)が非課税の方、または新型コロナウイルス感染症の影響で令和4年1月1日以降の収入が住民税非課税相当となった方

#### 【申請方法・支給時期】

対象	申請方法・支給時期
令和4年4月分の児童手当または特別児童扶養手当の受給者で住民税(均等割)非課税の方	<b>申請は不要です。</b> 令和4年7月中旬に児童手当または特別児童扶養手当を支給している口座に振り込みます。
上記以外の方(例:平成16年4月2日～19年4月1日生まれのお子さんのみ養育している方、新型コロナウイルス感染症の影響により収入が減少した方など)	<b>申請が必要です。</b> 申請書と必要書類を持参か郵送で提出してください。申請内容を確認し、速やかに支給します。申請書は区ホームページから取り出すか、お問い合わせください。

**【申請期限】** 令和5年2月28日(火)(必着)  
 ※令和5年2月にお子さんが生まれる場合はお問い合わせください。

**【申請・担当課】**  
 〒124-8555 葛飾区役所子育て支援課(区役所4階401番)  
 ☎03-5654-8294



## おすすめしたい本のポップを書いてみませんか

おすすめの本(推し本)とオリジナルの帯(ポップ)を応募してください。作品は各図書館で展示予定です。  
**【対】** 10歳以上の方 **【方】** 応募用紙と自作の帯(様式自由)を、7月9日(土)～8月31日(水)に各図書館の窓口に持参。応募用紙は各図書館で配布します。**【担】** 中央図書館 ☎03-3607-9201



## オーケストラ 楽器のクリニック 全4回



アンサンブル演奏を楽しんでみませんか。葛飾フィルハーモニー管弦楽団の団員が、基本練習やアンサンブルでの演奏方法などをお伝えします。最終日にはアイリスホールでの演奏にチャレンジします。受講できる楽器の種類など、詳しくはお問い合わせください。

**【日時】** 8月21日～9月11日(日) 午後1時30分～3時30分(9月11日は午後1～5時)  
**【会場】** かつしかシンフォニーヒルズ(立石6-33-1)  
**【対象】** 区内在住・在学の小学4年生～高校3年生で、楽器経験が6カ月以上あり、楽器を持参できる方(一部の楽器は貸し出し可)  
**【費用】** 1,500円  
**【応募用紙配布場所】** かつしかシンフォニーヒルズ、地区センター、図書館 かつしかシンフォニーヒルズホームページからも取り出せます。  
**【申込方法】** 所定の応募用紙を郵送かファクスで、7月19日(火)(必着)まで(多数選考)。  
**【申し込み・問い合わせ】** 〒124-0012 立石6-33-1 かつしかシンフォニーヒルズ「オーケストラ楽器のクリニック」係 FAX03-5698-1546 ☎03-5670-2222  
**【担当課】** 文化国際課

毎月10日は「ノーテレビ・ノーゲームデー」です。

テレビやゲーム、インターネット、スマホを休んで、家族で会話や触れ合いの時間を作りましょう。 **【担当課】** 地域教育課 ☎03-5654-8589





# 夏の子ども向けイベント

## かつしかエコライフプラザイベント

内容	日時	定員
<b>ペットボトルハットピン</b> <p>ペットボトルのキャップを使って、アクセサリ（ハットピン）を作ります。</p>	7/23(土)▶午前10時～10時45分▶11時～11時45分	各回6人
<b>リサイクル消しゴム工作</b> 	7/23(土)▶午前10時～10時15分▶10時25分～10時40分▶10時50分～11時5分▶11時15分～11時30分▶11時40分～11時55分	
<b>端材でつくるモザイクタイル「コースター作り」</b> 	7/23(土)▶午前10時～10時40分▶10時50分～11時30分▶11時40分～午後0時20分▶午後1時30分～2時10分▶2時20分～3時	
<b>バランス迷路作り</b> 	7/23(土)▶午後1時～2時30分▶2時45分～4時15分 7/30(土)▶午後1時～2時30分▶2時45分～4時15分	

内容	日時	定員
<b>新聞紙でちぎり絵うちわ作り</b> 	7/30(土)▶午前10時～10時45分▶11時～11時45分	各回6人
<b>おがくず粘土工作「えんぴつ作り」</b> 	7/30(土)▶午前9時30分～10時▶10時10分～10時40分▶10時50分～11時20分▶11時30分～正午	各回8人
<b>布ぞうり作り</b> 	7/30(土)▶午後1時～4時15分	12人
<b>ペン立て作り</b> 	7/30(土)▶午前9時30分～10時15分▶10時30分～11時15分▶11時30分～午後0時15分 8/4(木)▶午前9時30分～10時15分▶10時30分～11時15分▶11時30分～午後0時15分	各回5人

いずれも  
 会 かつしかエコライフプラザ(立石1-9-1) 対 区内在住の小学生(小学3年生以下は保護者同伴)。「バランス迷路作り」と「布ぞうり作り」は、小学3～6年生 費 バランス迷路作りのみ33円 方 オンライン申請で、7月12日(火)まで(多数抽選)。 担 リサイクル清掃課 ☎03-5654-8273  
 ▲詳しくはこちら

## 環境講座

内容	日時	会場	対象
<b>たねダンゴづくり</b> 	7/24(日) 午前10時～11時30分	かつしかエコライフプラザ(立石1-9-1)	区内在住の小学生20人(小学3年生以下は保護者同伴)
<b>ベランダガーデニング</b> 	7/24(日) 午後1時30分～3時		
<b>竹の水鉄砲で打ち水体験</b> 	7/28(木) ①午前9時30分～10時30分 ②午前11時～正午	ウィメンズパル(立石5-27-1)	区内在住の小学生各回10人(小学3年生以下は保護者同伴)
<b>エコキャンドル作り</b> 	7/31(日) 午後2時30分～4時	かつしかエコライフプラザ(立石1-9-1)	区内在住の小学生20人(小学3年生以下は保護者同伴)

内容	日時	会場	対象
<b>タカラトミー親子エコ教室オンライン</b> 	8/3(水) 午後2時～3時15分	オンライン会議システム「Zoom」で開催	区内在住の小学3～6年生と保護者10組20人
<b>温度計づくり</b> 	8/16(火) 午前10時～11時30分	かつしかエコライフプラザ(立石1-9-1)	区内在住の小学3～6年生と保護者15組30人
<b>間伐材を使ったマイ箸づくり</b> 	8/17(水) 午前10時～11時30分		区内在住の小学生20人(小学3年生以下は保護者同伴)
<b>間伐材を使ったマイうちわづくり</b> 	8/17(水) 午後1時30分～3時		区内在住の小学3～6年生各回20人(小学3年生以下は保護者同伴)
<b>ガス管を使った万華鏡づくり</b> 	8/18(木) ①午後1時30分～2時30分 ②午後3～4時		

いずれも  
 方 オンライン申請で、7月13日(水)まで(多数抽選)。  
 担 環境課 ☎03-5654-8227  
 ▲詳しくはこちら

## 中央図書館イベント

<b>自由研究おうえんたい</b> 自由研究の調べ方や、まとめ方のお手伝いをします。自由工作や読書感想文のコーナーもあります。 日 7月21日(木)午前10時～午後4時 対 小学生と保護者	直接会場へ
<b>なつやすみ点字教室</b> 遊びを通して点字を学びます。 日 7月31日(日)午後2～4時 対 小学生以上の方	直接会場へ
<b>ブックトークの会</b> 読書感想文に役立つ本や図書館員がおすすめする本を紹介します。 日 対 8月2日(火)▶小学3年生以上の方15人程度/午後2時～2時50分▶小学5年生以上の方15人程度/午後3時～3時50分	直接会場へ(先着順)

<b>夏の夜のこわいおはなし会</b> 夏休みだけ特別に、夜に行く「おはなし会」です。 日 8月21日(日)午後6時30分～7時30分 対 5歳以上のお子さんと保護者10組程度	直接会場へ(先着順)
<b>むぎわらぼうしクイズ</b> ～本のクイズにちょうせんしょう!～ 小学生の推薦図書リスト「むぎわらぼうし」の本からクイズを出題します。 日 7月29日(金)～8月31日(水)午前9時～午後6時 対 小学生	直接会場へ
<b>パソコンを使った親子手づくり絵本教室 全5回</b> パソコンを使って、世界で1冊の絵本を親子で作って、発表会を行います。 日 8月1日(月)・4日(木)～7日(日)午後1時30分～4時30分 対 区内在住の小学生と保護者8組16人 保 1歳以上就学前のお子さん4人程度 方 往復ハガキに「親子手づくり絵本教室」・参加者全員の住所・氏名(フリガナ)・学年・電話番号・保育希望の方はお子さんの名前と年月齢を書いて、7月15日(金)(必着)まで(多数抽選)。	直接会場へ

いずれも  
 会 申 担 〒125-0042 金町6-2-1 中央図書館 ☎03-3607-9201

凡例  
 日 日時  
 保 保育  
 他 会場  
 対 対象  
 方 申込方法  
 申 申込先  
 問 師講師  
 問 問合わせ先  
 担 持ち物  
 担 担当課  
 このマークのあるものは、パソコン・スマートフォンからは申請できません。





催しなどは新型コロナウイルス感染防止対策をとって実施します。来場の際はマスクの着用をお願いします。発熱や咳などの症状がある場合は、参加をお控えください。なお、状況により中止や延期とする場合があります。

凡例

- 日時 会場 対象 定員 申込先 申込内容 講師 費用 持ち物



高齢者のフレイル予防

～オーラル(栄養・口腔機能)フレイル編～

フレイルとは、筋力や活動量、認知機能の低下などにより、要介護状態に陥りやすい虚弱な状態のことです。

フレイル予防には、身体(フィジカル)、栄養・口腔機能(オーラル)、認知機能・精神機能(ブレイン)、社会地域活動(ソーシャル)の4要素「POBS(ポブス)フレイル予防」が重要です。

【担当課】 地域包括ケア担当課 ☎03-5698-6202

このようなことはありませんか？

- 固いものが食べにくくなった
お茶や汁物でむせることがある
体重が減ってきた
口の渇きが気になる



1つでも当てはまる方は、要注意！

「かむ・飲み込む」機能が衰えてきているかもしれません。

食生活改善で、筋肉を維持しよう

- 1日3食で適正な栄養を摂取しましょう
肉か魚を1日2品、卵か豆腐を1日1品食べましょう
牛乳やヨーグルトを1日1杯程度とりましょう

お口体操で筋肉を鍛えよう

「かつしか笑顔いきいきお口体操」の動画を区公式YouTubeチャンネルで公開しています。



いきいきお口体操

【オーラルフレイル予防に役立つ事業】

- おうちで学ぼう栄養情報
長寿歯科健康診査



おうちで学ぼう栄養情報

シニアのためのゆっくり・じっくりIT講座 8月分

日会内 下表のとおり対 区内在住65歳以上の方 往復ハガキに「希望番号」・住所・氏名(フリガナ)・年齢・電話番号を書いて、7月19日(火) (必着) まで(多数抽選)。

Table with columns: 番号, コース, 日程, 費用, 定員, 時間・会場・申し込み



はじめての筋トレ講座 木曜コース 全10回

8月18日～10月27日の(木) (9月15日を除く) 午前10時～11時30分 区内在住おおむね65歳以上の方40人

iPhone・iPad 初心者講座 全2回

7月30日(土)、8月6日(土) 午前10時～正午 会 亀有学び交流館 (お花茶屋3-5-6) 区内在住おおむね65歳以上の方10人

このマークのあるものは、申し込みができません。パソコン・スマートフォンからは申請できません。

「全10回」とある講座は、全ての日程に参加してください。費用の記載がない事業は無料です。

使用ソフト/ウィンドウズ10

\*のコースはローマ字入力できる方が対象です。



## 高齢者に関する調査にご協力ください

生活状況や介護サービスの利用状況などを調査し、今後の高齢者施策に役立てます。

調査結果を他の目的に利用することはありません。

【対象】 無作為に選ばれた区内在住65歳以上の次の方

### ①介護予防・日常生活圏域ニーズ調査

介護保険の認定を受けていない方と要支援認定を受けている方 2,500人

### ②在宅介護実態調査

介護保険の要介護認定を受けている方 1,500人

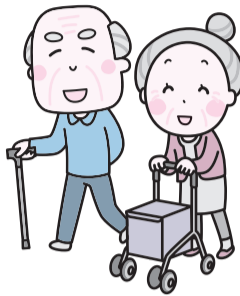
【調査期間】 7月上旬～8月上旬

【調査方法】 対象の方へ7月上旬に調査票を送付します。記入の上、同封の返信用封筒で、8月8日(月)までに返送してください。

### 【担当課】

▶①について 高齢者支援課 ☎03-5654-8256

▶②について 介護保険課 ☎03-5654-8443



## シルバーカレッジ 人の為に尽くした人たち 全4回

区民大学単位認定講座。

人の為に尽くした4人の歴史上の人物(緒方洪庵・福沢諭吉・勝海舟・渋沢栄一)に焦点を当て、彼らの生きた時代背景やエピソードなどを交えながら学びます。

▶8月2日～23日の(火)午前10時～正午(区内在住65歳以上の方56人(シルバーカレッジは年間で1講座のみ受講可) 費700円(往復ハガキに「人の為」・住所・氏名(フリガナ)・年齢・電話番号を書いて、7月19日(火)(必着)まで(多数抽選)。会申込〒124-0012立石6-38-11シニア活動支援センター内地域包括ケア担当課☎03-5698-6201

# 後期高齢者医療保険に加入している方へ

【申請・担当課】 国保年金課(区役所3階315番) ☎03-5654-8528

## 新しい後期高齢者医療被保険者証(後期証)をお送りします

現在お使いの後期証(オレンジ色)の有効期限は7月31日(日)です。8月1日(月)からお使いいただく後期証(藤色)を、7月中旬から順次簡易書留郵便で送付します。

新しい後期証が届いたら、氏名・生年月日・自己負担割合などの記載内容をご確認ください。現在お使いの後期証は8月1日(月)以降にご自身で破棄していただくか、国保年金課またはお近くの区民事務所にお返しください。

### ●基準収入額適用申請(3割負担から1割負担への変更申請)

今年度から、令和3年中の収入額が次の基準を満たすことを葛飾区で確認できる方には、自己負担割合が1割の後期証を送付するため、申請は不要となりました。

**ただし、葛飾区で収入額が確認できない場合は、申請が必要です。**対象と思われる方には、申請書を送付しています。

### 【基準】

▶同一世帯に後期被保険者が1人で、収入額が383万円未満(ただし、383万円以上でも同一世帯に70～74歳の方がいる場合は、その方と後期被保険者の合計収入額が520万円未満)

▶同一世帯に後期被保険者が2人以上で、合計収入額が520万円未満

### 【申請に必要な物】

後期証、令和3年中の収入額が分かる物(確定申告書の控えなど)、基準収入額適用申請書

### ●10月から窓口2割負担が導入されます

10月から、医療機関などに支払う医療費の自己負担割合について、新たに「2割」が追加され、「1割」「2割」「3割」の3区分となります。

8月1日(月)からお使いいただく後期証は、有効期限が9月30日(金)までとなっておりますので、ご注意ください。

10月以降に使用できる後期証は、9月中旬に送付する予定です。

### 【問い合わせ】

#### 医療費の自己負担割合の判定に関すること

▶広域連合お問合せセンター ☎0570-086-519  
(月～金曜日(祝日を除く)／午前9時～午後5時)

▶国保年金課 ☎03-5654-8528

#### 制度見直しに関すること

▶厚生労働省コールセンター ☎0120-002-719  
(月～土曜日(祝日を除く)／午前9時～午後6時)

## 令和4年度の保険料をお知らせします

保険料額決定通知書・納入通知書兼特別徴収開始通知書などを7月中旬に送付します。

●年金引き落とし(特別徴収)の方・口座振替の方  
通知書のみ送付します。

### ●10月から年金引き落とし(特別徴収)となる方

通知書、7～9月分の納付書(各月用・全納用)を送付します。10月からの年金引き落とし額は、通知書の特別徴収欄でご確認ください。

### ●納付書でお支払いの方

通知書、7月～翌年3月分の納付書(各月用・全納用)を送付します。

### 保険料のお支払いについて

保険料は原則、年金からの引き落としとなります。なお、次の方は納付書でのお支払いとなります。

- ▶介護保険料が年金引き落としでない方
- ▶介護保険料と後期高齢者医療保険料の合算額が年金受給額の2分の1を超える方
- ▶4月以降に後期高齢者医療保険に加入(葛飾区への転入を含む)した方(準備が整い次第、年金からの引き落としとなります)

### 納付書でお支払いの方へ

便利な口座振替をご利用ください。詳しくは、通知書に同封の案内をご覧ください。



## 新型コロナウイルス感染症の影響で収入が減少している方などへ —— 後期高齢者医療保険料の減免 ——

減免には申請が必要です。収入状況などを伺った上で、減免のご案内をしますので、必ず事前にお問い合わせください。その際、7月中旬に送付する令和4年度後期高齢者医療保険料額決定通知書をお手元にご用意ください。

【対象の保険料】 令和4年度分(令和4年4月分～5年3月分)

### 【対象】

#### 全額免除

新型コロナウイルス感染症で、同一世帯の主たる生計維持者が死亡した、または重篤な傷病を負った方

#### 一部減額または全額免除

新型コロナウイルス感染症の影響で、同一世帯の主たる生計維持者の事業収入などの減少が見込まれ、次の全てに該当する方

- ▶主たる生計維持者の事業収入などの減少額(保険金、損害賠償などにより補填されるべき金額を控除した額)が令和3年の当該事業収入などの金額の10分の3以上
- ▶主たる生計維持者の令和3年の合計所得額が1,000万円以下であり、減少が見込まれる事業収入などに係る所得を除く令和3年の合計所得額が400万円以下

※令和4年3月に後期高齢者医療保険の被保険者となった方は、令和3年度分の保険料についても減免の対象となる場合があります。なお、令和3年度分の保険料の減免については上記の基準とは異なります。詳しくはお問い合わせください。

## 凡例

保日 日  
保時 時

他会 会  
その場 場

対対 対  
方方 方

申申 申  
込込 込

申申 申  
込込 込

問問 問  
問問 問

費費 費  
用用 用

担担 担  
持持 持

持持 持  
物物 物

請請 請  
でで で

申申 申  
込込 込

申申 申  
込込 込

パパ パ  
ソソ ソ

フフ フ  
ァァ ファ

イイ イ  
ンン イン

申申 申  
込込 込

申申 申  
込込 込

申申 申  
込込 込

申申 申  
込込 込

申申 申  
込込 込

申申 申  
込込 込

申申 申  
込込 込

申申 申  
込込 込

申申 申  
込込 込

申申 申  
込込 込

申申 申  
込込 込

申申 申  
込込 込





凡例

- 日時
- 会場
- その他
- 対象
- 申込方法
- 定員
- 申込先
- 講師
- 費用
- 持ち物

このマークのあるものは、パソコン・スマートフォンからは申し込みができません。

「全〇回」とある講座は、全ての日程に参加してください。費用の記載がない事業は無料です。多数抽選の記載がある事業は、定員を超えた場合抽選します。ハガキ、ファクスによる申し込みは原則1人1枚です。詳しくは区ホームページをご覧ください。

## 住民税非課税世帯・家計急変世帯の方へ 臨時特別給付金の申請を受け付けています

### ●住民税均等割非課税世帯

世帯全員の令和4年度住民税均等割が非課税である世帯のうち、対象になるとされる世帯に、確認書を送付しています。令和4年1月2日以降、葛飾区に転入した方がいる世帯には、前住所地に課税状況の確認が取れ次第、7月中旬以降に確認書を送付します。

※令和4年1月1日～6月1日に配偶者と離婚し別世帯となった方で、世帯全員の住民税均等割が非課税になる場合や、配偶者からの暴力などにより葛飾区に避難している方で、現在の居住地に住民登録をしていない場合は、お問い合わせください。

※令和3年度住民税均等割非課税世帯向けの確認書をお持ちの方は、早めにご提出ください。

### ●家計急変世帯

新型コロナウイルス感染症の影響により、令和4年1月以降の収入が減少し、世帯全員の年間収入(所得)見込み額が住民税均等割非課税水準相当以下となった世帯は、支給対象となる可能性があります。

申請書類は、コールセンターへ請求するか区ホームページから取り出し、必要書類を同封のうえ、郵送してください。

### いずれも

支給要件など詳しくは、区ホームページをご覧ください。コールセンターにお問い合わせください。

なお、他自治体からの支給を含み、本給付金の受給は1回限りのため、すでに受給されている世帯は対象になりません。

また、住民税均等割非課税世帯向けの給付金と家計急変世帯向けの給付金を重複して受給することはできません。

### 【問い合わせ】

葛飾区非課税世帯等臨時特別給付金コールセンター

☎03-6837-8506

(月～金曜日(祝日を除く)／午前8時30分～午後5時)

【担当課】 福祉管理課



▲区ホームページ

## 人材募集

申込方法など、詳しくは区ホームページをご覧ください。



職種・勤務内容	勤務期間	申込締切	担当課
児童指導員 児童館、学童保育クラブ、子ども未来プラザにおける児童指導	9月1日～令和5年3月31日(再任可)	7月19日(火)	育成課 ☎03-5654-8265
主任発達支援専門員(心理/産休・育休代替) 発達支援専門員(心理/産休・育休代替) 発達相談・心理検査・巡回指導・5歳児健康診査事業など。主任は係員への助言と指導・専門的見地による係運営の補佐	9月1日～令和5年3月31日	7月20日(水)	子ども家庭支援課 ☎03-3602-1388
区立保育園 夏季アルバイト 夏季限定での乳幼児の保育補助業務	7月5日～8月31日の間で20日間程度	7月26日(火)	
区立保育園保育補助 朝と夕方の時間帯における乳幼児の保育補助業務	8月1日～令和5年3月31日(再任可)	7月7日(木)	保育課 ☎03-5654-8267
区立保育園短時間保育士 乳幼児の保育業務			

## マイナポイントの申し込みはお済みですか

マイナポイントの申し込みをし、次の利用申請・登録などを行った場合、対応するキャッシュレス決済で使用できるポイントが付与されます。

- 1 選択したキャッシュレス決済でチャージまたは買い物  
ご利用金額の25%(最大5,000円相当)のポイントが付与されます(すでにポイントが付与された方は対象外)。
- 2 健康保険証としての利用申し込み **NEW**  
7,500円相当のポイントが付与されます。
- 3 公金受取口座の登録 **NEW**  
7,500円相当のポイントが付与されます。



【対象】 9月30日(金)までにマイナンバー(個人番号)カードを申請し、令和5年2月28日(火)までにマイナンバーカードの受け取りおよびマイナポイントの申し込みをした方

【申込方法】 スマートフォンやパソコン(パソコンの場合カードリーダーが必要)の他、マイナポイント手続きスポットで手続きできます。申し込みには、マイナンバーカードと利用者証明用電子証明書の暗証番号(数字4桁)などが必要です。詳しくは、総務省のマイナポイントホームページをご覧ください。

【問い合わせ】 マイナンバー総合フリーダイヤル(総務省)  
☎0120-95-0178(毎日/午前9時30分～午後8時)

【担当課】 戸籍住民課



▲ホームページ

## 審議会など傍聴のお知らせ

### ●葛飾区教育振興基本計画推進委員会

葛飾区教育振興基本計画の推進について審議します。

日 7月14日(休)午後2～4時 会 青戸地区センター(青戸5-20-6) 定 10人 方 7月12日(火)までに電話で(多数抽選)。 申 担 教育総務課 ☎03-5654-8449

### ●男女平等推進審議会

男女平等推進施策について審議します。

日 7月20日(水)午後2時～3時30分 会 ウィメンズパル(立石5-27-1) 定 20人 方 7月7日(木)午前9時から電話で(先着順)。 申 担 人権推進課 ☎03-5698-2211

### ●葛飾区健康医療推進協議会

第2次かつしか健康実現プランの進捗について審議します。

日 7月28日(休)午後1時30分～3時 会 ウィメンズパル(立石5-27-1) 定 10人 方 7月6日(水)午前9時から電話で(先着順)。 申 担 地域保健課 ☎03-3602-1231

## ●葛飾税務署主催●消費税込ボイス制度説明会

### ●免税事業者向け説明会

消費税の基本的な仕組みや、インボイス制度の登録が必要な場面について説明します。

日 7月22日(金)・29日(金)、8月26日(金)・31日(水)午後3時30分～4時30分

### ●実務担当者向け説明会

導入にあたって必要な準備などを説明します。

日 7月27日(水)、8月24日(水)午後3時30分～4時30分

### いずれも

会 葛飾税務署(立石8-31-6) 対 区内企業・個人事業者の方各日30人 方 参加希望日の前日までに電話で(先着順)。 申 葛飾税務署法人課 税第1部門 ☎03-3691-0941 担 産業経済課



— 広告 内容については広告主にお問い合わせください —

葛飾区 外壁塗装

地元で創業40年。気軽に相談! 迅速な対応! 地元だから顔が見えて安心!

屋根 外壁 木部 鉄部

見積無料

国家資格取得者が直接施工・管理致します

株式会社 たつみ住研

0120-973-877

葛飾区柴又5-31-15  
mail: info@tatumi-j.co.jp  
http://www.tatumi-j.co.jp

老人ホームを探すなら

オアシス介護

☎0120-512-551

9:30～17:30(平日のみ)

経験豊富な相談員が電話でサポート!

無料相談

お客様に代わって施設をお探しいたします

株式会社 ハートメディカルケア  
TEL.03-3222-1800(代)  
東京都千代田区神田神保町2-4 太平電業第2ビル8F

政治家は有権者に寄附を「贈らない」 有権者は政治家に寄附を「求めない」 政治家から有権者への寄附は「受け取らない」 寄附禁止のルールを守って明るい選挙を実現しましょう。 【担当課】 選挙管理委員会事務局 ☎03-5654-8493～6



健康部(保健所)  
 代☎03-3602-1222  
 青戸4-15-14

青戸保健センター  
 ☎03-3602-1284  
 青戸4-15-14

金町保健センター  
 ☎03-3607-4141  
 金町4-18-19

新小岩保健センター  
 ☎03-3696-3781  
 西新小岩4-21-12

水元保健センター  
 ☎03-3627-1911  
 東水元1-7-3

## 新型コロナウイルス ワクチン 集団接種はお早めに (6月28日時点での情報です) 【担当課】 保健予防課

集団接種は順次終了します。希望する方はお早めに予約をお願いします。個別接種(医療機関)は、引き続き実施します。接種場所をお探しの場合は、葛飾区新型コロナウイルスコールセンターへお問い合わせください。

### 4回目の集団接種

9月まで実施予定です。接種日程など、詳しくは葛飾区新型コロナウイルスコールセンターへお問い合わせください。

### 3回目の集団接種

8月まで実施予定です。日程は次のとおりです。

接種日	会場	使用ワクチン	接種日	会場	使用ワクチン
7/9(土)	健康プラザかつしか (青戸4-15-14)	ファイザー	8/13(土)	かつしか シンフォニーヒルズ (立石6-33-1)	ファイザー
7/22(金)	中央図書館 (金町6-2-1)	ファイザー	8/20(土)	金町保健センター (金町4-18-19)	ノババックス
7/30(土)	金町保健センター (金町4-18-19)	ノババックス	8/27(土)	かつしか シンフォニーヒルズ (立石6-33-1)	ファイザー
	葛飾区医師会館 (立石5-15-12)	ファイザー			

### 1・2回目の集団接種

1回目接種は7月まで、2回目接種は8月まで実施予定です。日程は次のとおりです。

1回目接種日	2回目接種日	会場	使用ワクチン
7/23(土)	8/13(土)	金町保健センター (金町4-18-19)	ファイザー
7/24(日)	8/14(日)		

最新の空き状況については区ホームページをご覧ください。また、葛飾区新型コロナウイルスコールセンターへお問い合わせください。



▲空き状況

### 問い合わせ

葛飾区新型コロナウイルスコールセンター  
 ☎03-6625-7453(毎日/午前9時～午後6時)  
 FAX03-4531-8196(聴覚障害のある方など)

## 新型コロナウイルス関連相談

### ▶発熱や咳、だるさなどがある方

まずはかかりつけ医に電話相談してください。かかりつけ医がない・休診の場合は、次の電話窓口にご相談ください。

#### ●東京都発熱相談センター

☎03-5320-4592(毎日/24時間)

☎03-6258-5780(毎日/24時間)

#### ●東京都医療機関案内専用ダイヤル

☎03-6732-8864(毎日/24時間)

### ▶感染したかもと不安、感染予防について相談したい方

☎0570-550-571(毎日/午前9時～午後10時)

### ▶後遺症などで相談したい方

コロナ後遺症の相談ができる病院へ直接ご連絡ください。相談できる病院については、次の電話窓口へお問い合わせください(右下のQRコードからもご覧になれます)。

☎03-3602-1399

(月～金曜日(祝日を除く)/  
 午前8時30分～午後5時15分)



## 手洗いで細菌やウイルスの感染を予防しましょう

気温と湿度の高い時期は、細菌による食中毒に注意が必要です。また、新型コロナウイルス感染予防のためにも手洗いは重要です。帰宅時やトイレの後、調理や食事の前など、小まめに手をよく洗いましょう。

### 手の洗い方

- ①手洗いの前に指輪や腕時計を外します。爪は常に短く切っておきましょう。
- ②水で手をぬらした後、石けんを付けて十分に泡立て、手を15秒以上よくこすります。汚れが残りやすい指先、指の間、親指の周り、手のしわ、手首は、念入りに洗ってください。
- ③手に付いた石けんを水で15秒以上かけて洗い流し、清潔なタオルやペーパータオルで拭いてください。
- ④手を十分に乾かした後、アルコール系消毒薬を使うとより一層効果的です。



汚れが残りやすい部分

### 【担当課】

▶食品衛生に関すること 生活衛生課 ☎03-3602-1242

▶新型コロナウイルスに関すること 保健予防課 ☎03-3602-1238

## 休日応急診療 必ず事前に電話の上、マスク着用で受診してください。

中学生以下の方が受診する際は、保護者の同伴をお願いします。車で来診される場合は、診療所の駐車場または近隣の有料駐車場をご利用ください。

### ◆医療機関などの案内

東京都医療機関案内サービスひまわり ☎03-5272-0303  
 東京消防庁救急相談センター(24時間対応) ☎#7119 または ☎03-3212-2323  
 本田消防署 ☎03-3694-0119 / 金町消防署 ☎03-3607-0119

### ◆平日夜間診療所(小児科)

平日夜間こどもクリニック(立石5-15-12 立石休日応急診療所) ☎03-3694-9550  
 (受付時間)月～金曜日 午後7時30分～9時45分

### ◆休日診療所(内科・小児科)

立石休日応急診療所(立石5-15-12 葛飾区医師会館内) ☎03-3694-9550  
 金町休日応急診療所(東金町1-22-1 金町地区センター内) ☎03-3627-0022  
 (受付時間)日曜日・祝日 午前10時～11時30分、午後1時～3時30分・5時～9時30分  
 土曜日 午後5時～9時30分

※平日夜間・休日診療所ではインフルエンザ、溶連菌などの迅速検査、**新型コロナウイルス感染症のPCR検査は行っていません。**

### ◆休日当番医(受付時間) 午前9時～11時30分、午後1時～4時30分

月日	医療機関名	診療科目	所在地	電話番号
7/10	遠藤医院	内、小	柴又3-12-18	03-3607-1636
	葛飾にいじゅくクリニック	内、消内、皮	新宿6-2-15	03-3600-7060
	南塚医院	内、循、胃	東新小岩4-3-3	03-5698-3688
	茅野外科内科	外	西亀有2-37-3	03-3602-0357
	新小岩北口診療所	外、整、内、胃	西新小岩1-8-4	03-5670-2826
	土屋クリニック	産婦	高砂8-25-1	03-3607-2203

### ◆休日歯科当番医(診療時間) 午前9時～午後4時

月日	医療機関名	所在地	電話番号
7/10	弘子デンタルクリニック	柴又5-13-27	03-5694-5568
	青島歯科医院	堀切5-41-30	03-3603-6275

### ◆休日当番接骨院(開院時間) 午前9時～午後5時

月日	接骨院名	所在地	電話番号
7/10	円城寺整骨院	東金町2-31-1	03-3607-2369
	はね整骨院	東新小岩6-10-15	03-3696-3134

### ◆休日対応薬局(開局時間) 午前9時～午後5時30分

月日	薬局名	所在地	電話番号
7/10	水戸薬局本店	高砂5-36-7	03-3607-2562
	フレンド薬局	西新小岩1-8-5-1階	03-5670-9311
	たんぼぼ薬局亀有店	亀有5-15-2	03-3629-9341
	水戸薬局ハーブ店	柴又1-29-8	03-5648-6861

**発熱などの症状がある方へ**  
 新型コロナウイルス感染拡大防止のため、  
 受診する前に各医療機関へ必ず電話でご相談ください。



凡例

- 日時
- 会場
- 対象
- 定員
- 内容
- 講師
- 費用
- 持ち物

# にこわ新小岩 (西新小岩4-33-2)

# オープニングイベント

直接会場へ (先着順)

**バイキン Bye Bye (バイバイ) 手洗い体験**  
～洗い残しあるかな?～  
専用の機械を使って、手洗いのチェックをします。  
7月21日(木)午前10時～正午 対 区内在住の方30人 担 新小岩保健センター ☎03-3696-3781

**栄養ワンダー 2022**  
栄養と環境 ～地球を元気に、未来を笑顔に～  
クイズに答えた方に、栄養に関するパンフレットとキウイフルーツなどを差し上げます(無くなり次第終了)。  
7月23日(土)午前10時～正午 定 200人 担 新小岩保健センター ☎03-3696-3781

**絵と言葉のライブラリー**  
ミッカによる読み聞かせ演奏会  
7月24日(日)・30日(土)午前10～11時、午後1～2時 対 ▶午前の部 / 0歳以上のお子さんと保護者25組 ▶午後の部 / 3歳以上のお子さん  
と保護者25組 担 子育て施設整備担当課 ☎03-5654-8489

**めざせ むし歯0 (ゼロ) ! 親子でお口の健康づくり**  
むし歯予防クイズ参加者に歯ブラシを差し上げます。  
7月21日(木)午前10時～正午 対 乳幼児と保護者40人 担 新小岩保健センター ☎03-3696-3781

**東京聖栄大学ブース**  
食と健康に関する豆知識を紹介するブースです。  
7月23日(土)午前10時～正午 担 新小岩保健センター ☎03-3696-3781

**要申し込み** イムス東京葛飾総合病院公開講座  
●脳卒中から身を守る。大切な人を守るために何が出来るの?  
7月29日(金)午後2時30分～3時40分  
●増え続ける「前立腺がん」～早期発見・ロボット手術について～  
7月30日(土)午前10～11時  
— いずれも —  
定 各回30人 方 7月5日(火)午後1時から電話で(先着順)。申 イムス東京葛飾総合病院地域医療連携室 ☎03-5670-9902 (月～金曜日 / 午後1～5時、土曜日 / 午前9時～正午) 担 新小岩保健センター

## 身近なハチをもっと知ろう

夏になると、ハチの活動が活発になります。「ハチ」と聞くと怖い虫と思われがちですが、植物の受粉を助けるなど私たちの生活に役立つ一面も持っています。今回は、区内でよく見かけるハチとその特徴を説明します。

【担当課】 すぐやる課 ☎03-5654-8448 (月～金曜日(祝日を除く) / 午前8時30分～午後5時)

### 危険性が低いハチ

#### ミツバチ

体長1.5cm前後の小さなハチです。植物の受粉を助けて果実の実りをもたらします。春から初夏にかけて、突然木の枝や家の外壁などに数千～数万匹のミツバチが群がることがあります。これは分蜂(ぶんぼう)と呼ばれるもので、数日中で移動する場合があります。殺虫剤などを使わずに様子を見てください。



▲ミツバチの分蜂

#### アシナガバチ

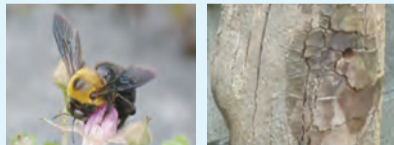
体長2cm前後の細長いハチで、長い後ろ足を垂らして、フワフワと飛びます。垣根や樹木の害虫を食べてくれます。近くを飛んでいても手で払ったりしなければハチから刺してくることはほとんどありません。家の軒下やベランダに、10cmくらいの傘状で穴がたくさん開いている巣を作ります。



▲アシナガバチの巣

#### クマバチ

体長2cm前後のずんぐりとした体形で、胸部には黄色くて細かい毛が多く生えています。花の蜜や花粉を食べ、特にフジの花を好みます。体も羽音も大きいので、恐怖感を与えますが、人を攻撃しないおとなしいハチです。

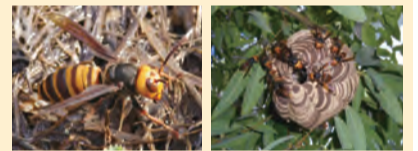


▲クマバチの巣

### 危険性が高いハチ

#### スズメバチ

体長3cm前後と大きく、直線的に飛び、20～30cmのボール状でしぼ模様の巣を作ります。巣に近づくとき攻撃的になる場合もあります。長い距離を飛ぶため、飛行中のハチを1匹見かけた程度では、巣が近くにあるとは限りません。



▲スズメバチの巣

### ハチの巣の撤去について～すぐやる課の対応～

ご自宅にできたハチの巣は、所有者や管理者ご自身で撤去するのが原則です。相談が最も多いアシナガバチの巣は、作り始めであればハチ用の殺虫剤などを使用して、経験のない方でも簡単に撤去することができます。

すぐやる課では、ハチの巣の撤去が初めてという方のために、安全な巣の取り方を実践しながら説明したり、生態や適切な対処法などをアドバイスしたりしています。スズメバチについては、必要に応じて危険回避の処置として巣の撤去などを行っています。

### ハチの生態を動画でまとめています

#### ミツバチの生態



#### アシナガバチの生態



#### スズメバチの生態



## 鎌倉図書館

### 休館のお知らせ

全蔵書の点検・整理のため、次の期間お休みします。

【期間】  
7月12日(火)～15日(金)

【担当課】  
鎌倉図書館(鎌倉2-4-5)  
☎03-3650-7741

## ジュエル恵利 Sister

成人式正絹振袖  
レンタルフルセット  
39,000円～  
前撮り&当日着付も  
おまかせください

8月5日まで  
この広告ご持参の方に  
和装小物プレゼント

ふりそで  
sanQ

〒124-0054  
葛飾区高砂5-35-12-1F  
0120-566-206



広告 内容については広告主にお問い合わせください

## この町のお抱え工務店

相談・見積  
¥0

地域密着  
真心対応

リフォーム・リノベーション

雨もり 内外装 水廻り

新築 介護リフォーム

TOYODO HOUSE-SP 東洋堂ハウスSP

東京都知事許可(般-2)第144283号

東洋堂ハウスSP

検索

金町支店 03-5876-3963

小岩支店 03-6458-0064

葛飾区東金町1-44-13 越後屋ビル2F

江戸川区西小岩1-28-12 カーサ西小岩1F・2F

このマークのあるものは、パソコン・スマートフォンから申請できます。



「全〇回」とある講座は、全ての日程に参加してください。費用の記載がない事業は無料です。多数抽選の記載がある事業は、定員を超えた場合抽選します。ハガキ、ファクスによる申し込みは原則1人1枚です。詳しくは区ホームページをご覧ください。