

人事異動

十二月一日付けでつぎのとおり人事異動が行なわれました。

Table of personnel changes with columns for position, name, and previous position.

Table of personnel changes with columns for position, name, and previous position.

郵便局 年賀はがき 小包の発送は早めに

年末の郵便物はほう大な量にふえ、とくに十二月後半には、平常の三倍、八倍にもなります。

水道局 水道管にも冬じたく

寒い冬がやってきました。水道管の防寒装置が痛んだり、むきだしになってはいませんか。

税務事務所

今月は固定資産税第三期の納期です。お手元の納税通知書で十二月二十七日までに、近くの金融機関に納めてください。

区内官公所だより

土地、家屋以外で、事業の用に供するもので、四十二年一月一日現在償却資産(構築物、機械および装置、船舶、航空機、車輛および運搬具、工具類および備品など)をお持ちの方は必ず申告してください。

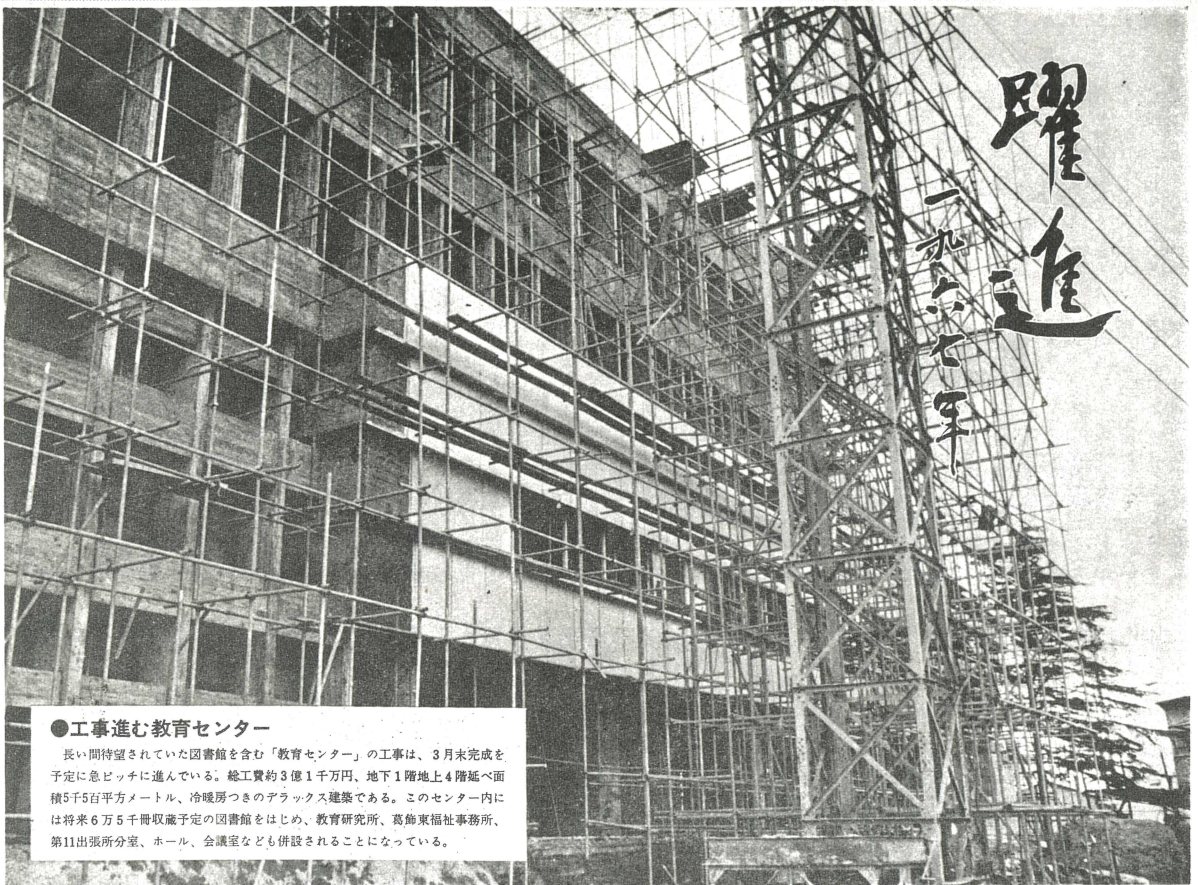
工事告知板

Table of construction projects with columns for project name, location, length, and completion date.

葛飾区のお知らせ

第162号

〔12月の世帯・人口〕 世帯数 129,924 世帯 人口 444,576 人



躍進 一九六六年

●工事進む教育センター 長い間待望されていた図書館を含む「教育センター」の工事は、3月末完成を予定に急ピッチに進んでいる。



区民のみなさん、新年おめでとうございます。今年も地方自治法施行以来二十年の新年を迎えましたが、この間区民のみなさんのたゆまぬご協力により



区民のみなさま、明けましておめでとうございます。昨年中は区政運営のため格別のご支援とご協力を賜わり厚くお礼申し上げます。



新しい年を迎えて

葛飾区長 小川孝之助

特に本年は教育センターの完成を予定しており、これが完成の晩には図書館、福祉事務所等も併設し、それぞれ区民のみなさまの福祉の増進に寄与するものと信じます。

葛飾区議会議長 鈴木寅之助

め努力してまいりました。ここに輝かしい新年を迎えるにあたり、さらにその責任の重大なことを痛感し、もって四十六万区民の信託にこたえ、区政の諸問題を慎重に審議し、区民各位のご期待にそなう努力をいたします。



### 区内保育園 入園の受け付け

区内の保育園は、保護者が外勤等により、子どものめんどうをみられない場合、いつでも福祉事務所での入園を受け付けております。とくに四月からの入園を希望される方の便宜をはかるため、つぎのとおり各保育園に職員が出張して受け付け、相談を行います。

なお、当日つぎの悪い方は、直接福祉事務所までおいでください。

○申し込み用紙  
三十一日までご希望の保育園から受け取ってください。

○お問い合わせ先  
福祉事務所 電話六九一―二三五一

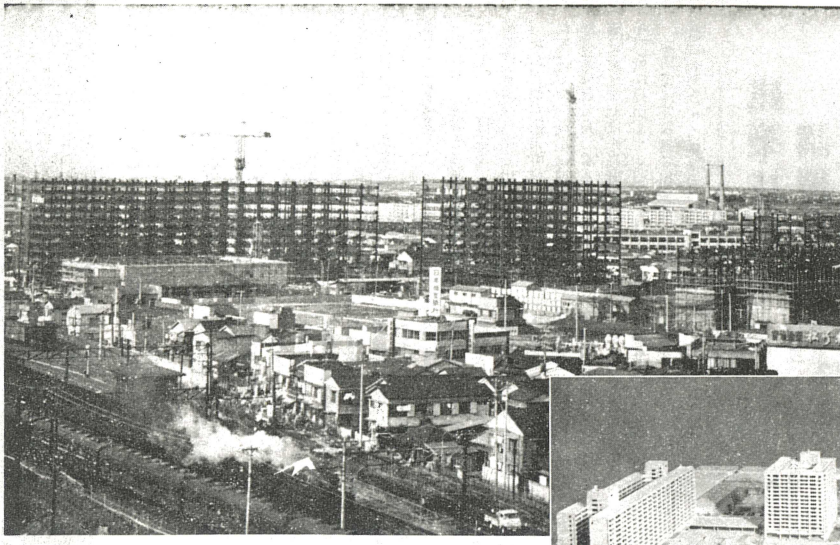
月日	時間	園名	所在地	電話
二月一日(水)	一三時	白鷺保育園	柴又町一丁目	607-556
二月一日(水)	一六時	小松保育園	新小松二丁目	651-352
二月二日(木)	一三時	堀切保育園	堀切四丁目	697-222
二月二日(木)	一六時	及葉保育園	東堀切六丁目	602-570
二月三日(金)	一三時	四つ木保育園	四つ木二丁目	697-252
二月三日(金)	一六時	本田保育園	立石二丁目	691-526
二月四日(土)	一三時	青戸保育園	青戸町一丁目	602-007
二月四日(土)	一六時	上平井保育園	西新小岩四丁目	691-074
二月五日(日)	一三時	南高砂保育園	高砂四丁目一〇番	658-697
二月五日(日)	一六時	亀が岡保育園	東金町二丁目	607-100
二月六日(月)	一三時	山王保育園	新宿町二丁目	607-540
二月六日(月)	一六時	鎌倉保育園	鎌倉三丁目	658-072
二月七日(火)	一三時	又学園	柴又町二丁目	657-386
二月七日(火)	一六時	亀有保育園	三六番地	601-276

# 葛飾区のお知らせ

第163号

〔1月の世帯・人口〕  
世帯数 130,441 世帯  
人口 444,343 人  
男226,100人 女218,243人  
(1月1日住民登録簿へ)

昭和42年2月20日  
発行 葛飾区役所  
葛飾区立石五丁目13番1号  
TEL 697-7531 代表



↑ 金町駅前市街地住宅の工事現場 完成模型 →

### 地上十五階 高層市街地住宅

#### 新しい町づくり 国鉄金町駅北口一帯

いま、区内のいたるところで、道路、橋、住宅、工場、商店などの力強い建設のつち音が聞えてきますが、ここ東金町の東北毛織工場跡にも、大規模な「市街地住宅」の建設が進んでいます。今日は国鉄金町駅北口一帯の町づくりをとり上げて、ご紹介いたします。



常磐線の北側は江戸川、中川にはさまれ、東京唯一の水郷として水元公園、その他緑地、河川を擁した約八平方キロの自然美豊かな地域です。現在、土地区画整理も着々と進められており、将来の住宅地として飛躍的な発展が期待されております。このような開発途上にある住宅地を背負った、金町駅北口の「市街地住宅」はこの地域の玄関口として、また葛飾区北部のターミナルとして発展する日も近いといえます。

この市街地住宅は「日本住宅公団」が総額五十億円を投じて約九千三百平方メートルの敷地に地上五階、十五階の高層ビル三むねに計千四百七十七戸の住宅を建設するもので、昭和四十二年までには都内最大の規模を誇る高層市街地住宅として完成する予定です。また民間のショッピングセンター、大分譲地も造成されており、これらの施設が完成すれば、金町駅北口一帯は面目一新することでしょう。

日本で一番高い住宅ビル市街地住宅とは都心への通勤に便利な既成市街地に住宅建設を促進す

### 北口開設 四月一日の予定 国鉄金町駅

国鉄金町駅北口が、いよいよ四月一日に開設されることになりました。この開設にあたっては常磐線金町駅の北部住民の間に、「北口開設促進協賛会」がつくられ、推進されてきました。資金も地元負担金として寄付八百万円と区が同様に補助した千九百万円合わせて二千七百万円を国鉄に寄付し昨年八月着工し、現在工事は急ピッチで進められておりま

す。また北口開設と同時に南北を結ぶ地下道も完成いたします。国鉄では第三次長期計画で昭和四十五年三月までには、常磐線の複々線化も決っており、増大する乗降客にそなえ金町駅の全面的な改築も予定されております。これらの計画が完成しますと、通勤通学の混雑も緩和されることでしょう。

3月 区民ホールの無料相談

- 商工と税金相談 1日/8日/15日/22日/29日(水曜日) 10時～16時
- 法律相談 1日/8日/15日/22日/29日(水曜日) 13時～16時
- 更生保護相談 3日/10日/17日/24日/31日(金曜日) 13時～16時
- 建築関係相談 3日/10日/17日/24日/31日(金曜日) 13時～16時
- 電報電話相談 6日/20日(第1・第3月曜日) 10時～16時
- 交通事故相談 7日/14日/28日(第1・第2・第4火曜日) 10時～16時
- 行政苦情相談 16日(第3木曜日) 10時～16時
- 内職あっせん相談 23日(第4木曜日) 10時～16時

◆このほか、毎日無料相談を行っております。どんなことでもお気軽にご相談ください。

### 昭和41年度 4期分 区民税・都民税の納期

今月は、区民税・都民税(普通徴収)第4期分の納期です。1月31日までに忘れなく納めてください。

税金を納める場所は、お近くの銀行、郵便局、信用金庫、信用組合でも、区役所または区役所の各出張所でも結構です。

### 退職手当等に対する 課税方法変わる

従来、退職所得については、他の所得と合算して、退職した年の翌年に区民税・都民税が課せられておりましたが、本年一月一日以後に退職する人は、所得税と同様に他の所得と区分して、退職手当等が支払われる月に特別徴収されることになりました。

今後は、退職手当等の支払いを行なうとき、支払者が特別徴収義務者となって区民税・都民税を計算し、支払い額から税額を天引きして、天引きした月の翌月十日までに、区役所へ

月日	時間	園名	所在地	電話
二月六日(月)	一三時	青葉学園	新宿町四丁目	607-153
二月六日(月)	一六時	水元保育園	東水元二丁目	607-175
二月七日(火)	一三時	奥戸保育園	奥戸新町	691-320
二月七日(火)	一六時	葛飾学園	西五番三丁目	601-067
二月七日(火)	一三時	黎明保育園	堀切三丁目	697-072
二月七日(火)	一六時	ひまわり保育園	細田三丁目	657-755
二月七日(火)	一三時	砂原保育園	八番四丁目	605-042
二月八日(水)	一三時	金町保育園	東金町三丁目	607-088
二月八日(水)	一六時	新宿保育園	新宿町二丁目	607-247
二月八日(水)	一三時	さくら学園	亀有二丁目	602-684
二月八日(水)	一六時	さゆり保育園	本田談之須町	691-062
二月八日(水)	一三時	下千葉保育園	五堀切五丁目	601-094

### 今月号より タイトルを変更しました

葛飾区のお知らせは今月号より「葛飾区のお知らせ」としてデザイン

### ＜日程と講師＞

日	時	講義	講師
2月22日	13.00	昭和42年の景気動向と 東南アジアの貿易	法学・商学博士 柴三郎 藤間木工社長 藤良
2月23日	13.00	中小企業の経営学	経営学者 本藤良
3月1日	9.00	見学	都内通産省指定モデル工場

お問い合せ先 経済課商工係(電話内線二七九)

### 工場経営者および 管理者講習会

企業の体質改善を促進し、経営の安定化をはかるため、つぎのとおり講習会を開催します。

申し込み方法 はがきに企業名、所在地、業種、氏名、年齢、電話を記入のうえ申し込みください。

申し込み先 経済課商工係 受講料 無料

見学 五十八先着順

申し込み先 経済課商工係 受講料 無料

見学 五十八先着順

### 工業統計調査 中小企業総合基本調査にご協力を

本年も十二月三十一日現在で工業調査と中小企業総合基本調査が行なわれております。この調査はわが国における製造業に属するすべての事業所の実態を構造的に把握するとともに生産活動に関する基礎資料を得るためのもです。

ただいま、民間調査員がお伺いしておりますので、調査にご協力ください。

ンを変更し、発行することになりました。これを機会に紙面も変化に富んだ豊かなものにしてゆきたいと願っております。

### 税務事務所 償却資産の申告について

土地、家屋以外で、事業の用に供するもので、昭和四十二年一月一日現在つぎのような償却資産をお持ちの方は必ず一月三十一日までに申告書を出してください。

(一)構築物 (二)機械および装置 (三)船舶 (四)航空機 (五)車両および運搬具 (六)工具器具および備品等

### 区内官公所 だより

なお申告用紙はすでに送付してありますが、届かないときまたは不明の点は、償却資産係にお問い合わせください。

電話六九七―七五一 内線三三二

### 訂正

前号の「第二出張所の新築移転」の記事中、新庁舎所在地東四つ木三丁目四九番一五号とあるのは、東四つ木三丁目四九番一〇号の誤りにつき訂正しておわびいたします。

### 申告説明会 税務事務所のお知らせ

所得税事業税、住民税の「共同説明会」を開催します。時間は各会場とも十三時から十六時まで。出席者は必ず申告書類をお持ちください。

二月十六日 都民銀行亀有支店  
二月十六日 青和信用組合本店  
二月十七日 埼玉銀行葛飾支店  
二月十七日 葛飾農業協同組合  
二月十八日 大和銀行金町支店  
二月十八日 葛飾法人会館  
二月二十日 東栄信用金庫本店  
二月二十日 国民相互銀行新小岩支店  
二月二十日 中央信用金庫葛飾支店

### 税務署 法定調書の提出はお早めに

昭和四十一年分の「給与所得および退職所得の源泉徴収票」、「報酬料金、契約および賞金の支払い調書」、「不動産の使用料等の支払い調書」、「不動産等の譲り受けの対価の支払い調書」の提出期限は一月三十一日までです。

なお、用紙等は葛飾税務署資料係に用意してあります。

電話六九一―〇九四 内線三六