

# 新小岩駅周辺エリアマネジメント社会実験 結果報告（月別）

日程	場所	イベント名
8月17日（土）	【南】南口駅前広場	ビアガーデン
9月21日（土）	【南】南口駅前広場	収穫祭（野菜販売）
10月19日（土）	【北】にこわ新小岩	しんこいわのにわ（キッチンカー＆プレイカー）
11月16日（土）	【北】モンチッチ公園 （同日開催） 駅からハイキング＆ウォーキング（別団体主催）	しんこいわのにわ（キッチンカー＆プレイカー、体験教室）
12月7日（土）	【北】スカイデッキたつみ （同日開催） 【南】えきひろマルシェ（別団体主催）	かがやきテラス（体力測定、占い、飲食ブース等）

# 8月【ビアガーデン】

テーマ：夜の新小岩イメージの刷新と、商店街への誘導  
道路に囲まれた空間での初のアルコールイベント

# 南口駅前広場

- 結果**・良いイメージばかりではない夜の新小岩だが、今回のようなイベントを開催することで、明るく賑わっているという声も多数聞かれた。（当日の聞き取りなどにより）
- 来場者数**  
約1,600人
- ・夜の時間帯、アルコール提供のイベントだったが、道路使用許可に向けた協議の中で指導のあった来場者の安全対策を徹底したことにより、大きなトラブルはなく円滑にイベントを開催できた。
  - ・来場者のこの後の予定については、約4割が別の場所へ移動すると回答しており、「新小岩の居酒屋に行く」(16%)、「新小岩で買い物」(13%)、「その他飲食店に行く」(9%) 新小岩内の回遊性も見られた。（来場者アンケートより）

## ■当日の様子

### キッチンカー



▲総勢5台のキッチンカー。ドリンクのみならず、フードも揃えて、バラエティに富むメニューを提供した。

### 飲食スペース



▲ステージが見える配置

▲ゴミ箱設置

### 催し物



▲総勢13組によるオンステージ（おおむね30分程度）

▲テーブルマジックショー

### その他会場の様子

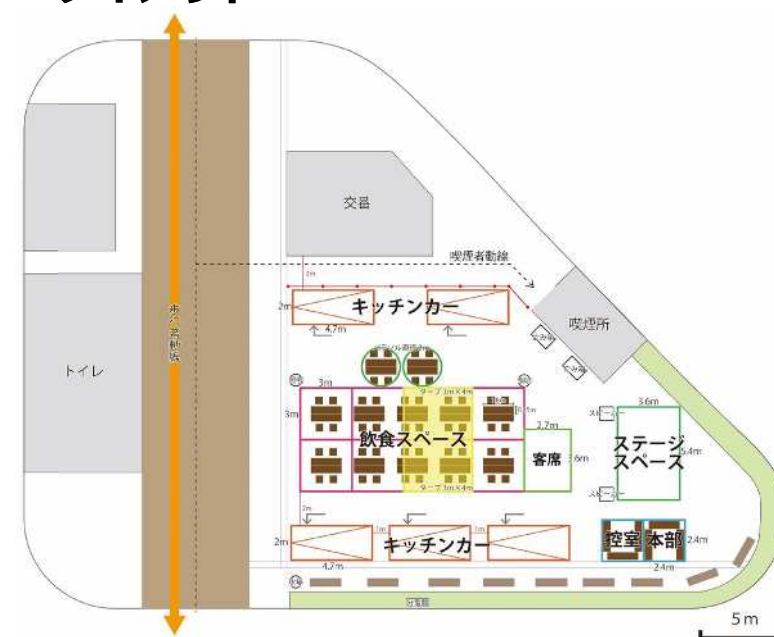


▲歩行者動線との区別

▲交通整理

▲夜間照明(2台)設置

## ■レイアウト





# 9月【収穫祭】

テーマ：新小岩…農イメージの定着

# 南口駅前広場

農作物に対する消費者の需要の程度

- 結果**
- ・農に対する新小岩のイメージを持つ人は数少なかった。（当日の聞き取りなどにより）
  - ・イベント開始前から、待機する客も多く見られ、農作物などの販売は需要があることがうかがえた。
  - ・駅前の集客力のある立地の特徴でもあるが、通りがかりの客が最も多かった。出店スペースに対し会場が広がったこともあり、交通整理なども問題なかった。
  - ・来場者のこの後の予定については、約3割が別の場所へ移動すると回答しており、（「新小岩で買い物」(29%)、「新小岩の飲食店に行く」(5%)、）新小岩内の回遊性に多少は寄与したことがうかがえる。（来場者アンケートより）

来場者数  
約1,800人

## ■当日の様子

テント出店



▲総勢3店舗の出店。野菜や花、お米など秋が旬の自慢の農産物を販売した。



▲開始直後からたくさんの客で賑わった

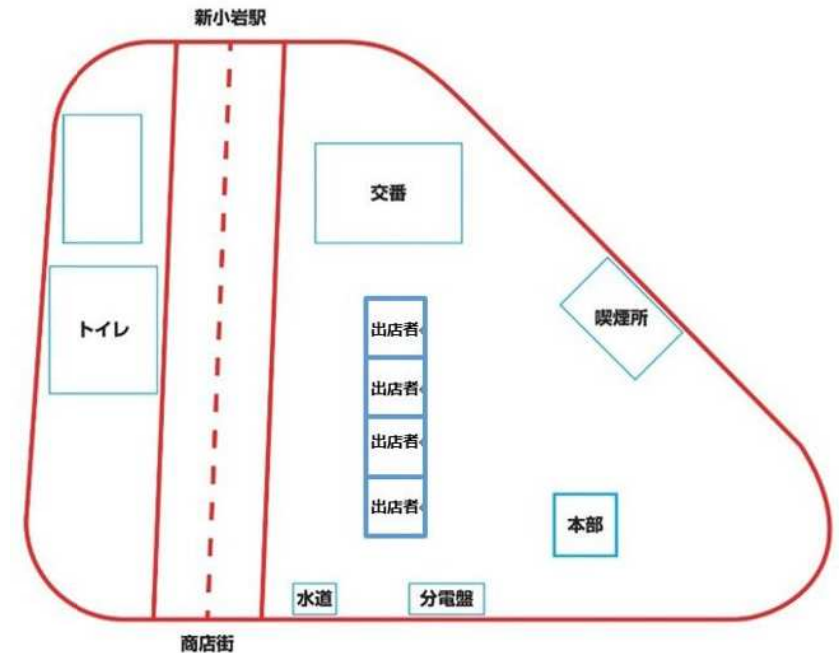
その他会場の様子



▲スタッフ顔合わせ

▲農と新小岩に関するパネルも掲示

## ■レイアウト





# 10月 【しんこいわのにわ (キッチンカー&プレイカー)】

テーマ：  
駅前以外での集客力

# にこわ新小岩

- 結果**
- ・ イベント時間中、長時間滞在していた親子が見受けられた。
  - ・ 駅から離れた場所での開催だったが、用事帰りに通りがかった方や、にこわ新小岩の施設利用者、ポスティングをきっかけに来場した方も多かった。
  - ・ 駅から遠い場所での実施だったが、「また訪れたい」と回答した方が100%であり、来場者の満足度は高かった。

来場者数  
約950人

(来場者アンケートより)

## ■当日の様子

### キッチンカー



▲総勢3台のキッチンカー。軽食やかき氷など、子どもが喜びそうなメニューを提供した。

### プレイカー



▲年齢問わず楽しめるバラエティーに富むあそび道具の展開。

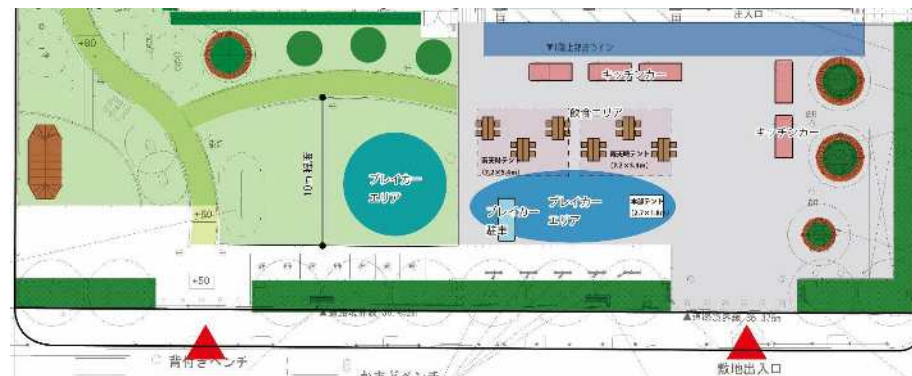
### その他会場の様子



▲スタッフ顔合わせ

▲全体の様子

## ■レイアウト





- 結果** ・ポスティングや掲示板などでイベントを知り、知り合いと誘い合って遊びに来たという来場者も多く見られた。
- 来場者数 約940人** ・キッチンカーは2台と少なかったこともあり常に列ができていた状況だった。駅から離れた場所での飲食提供は需要があることがうかがえるため、台数やバラエティを増やし、駅から離れた場所で近隣住民のランチの場となるような場を提供できると良い。
- ・別団体主催の駅からモンチッチ公園までのウォーキングイベントがあり、同時開催により集客面で相乗効果があった。
- ・駅から遠い場所での実施だったが、「また訪れたい」と回答した方が96%であり、来場者の満足度は高かった。

## ■当日の様子

### キッチンカー



▲総勢2台のキッチンカー。



▲飲食スペースも設置

### プレイカー



▲年齢問わず楽しめるバラエティーに富むあそび道具の展開。開始直後からたくさんの子どもで賑わった。



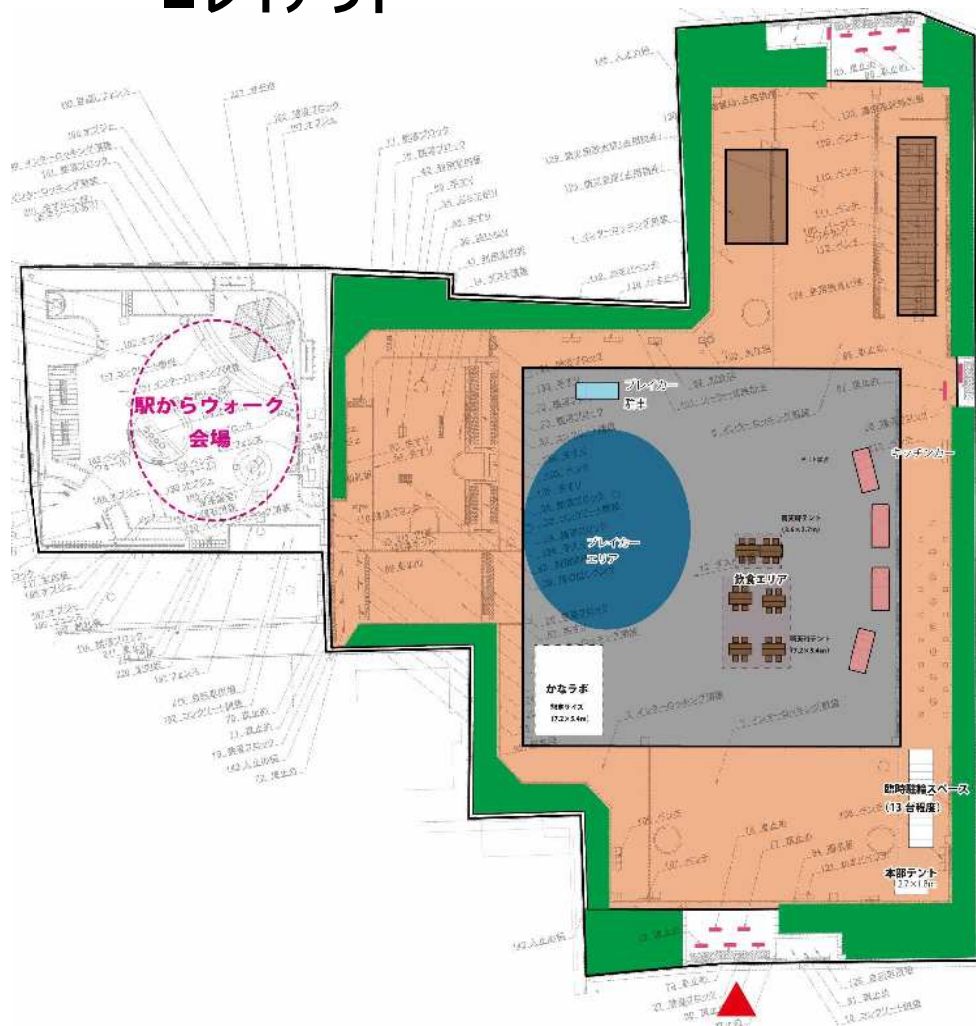
### 体験教室 (カナラボ)



▲スライム作りと万華鏡作りの体験教室。列が絶えずたくさんの子どもが楽しんでいる様子が見られた。

## ■レイアウト

(来場者アンケートより)





# 12月【かがやきテラス】

テーマ：初コンセプトのチャレンジイベント  
(美、健康、占い)

# スカイデッキたつみ

**結果**・ 占いというテーマは身近にあるものではないが、来場者が純粋に楽しんでいる様子が多く見られ、常に列ができていた状況だった。通りがかりにあるとついついやってみたくなるという声もあった。  
**来場者数** 約770人  
・ 寒い時期の夜のイベントだったが、石油ストーブを各ブースにレンタルし、暖を取り開催することができた。  
・ スカイデッキたつみで賑わいが創出でき、ポテンシャルがあることが分かった。

## ■当日の様子

### 占いブース



### カラダ健康アドバイス



▲総勢10名の占い師。イベント終了まで列が絶えず、たくさんの人で賑わった。

▲老若男女問わず体験を楽しんでいた。

### スイーツ&コーヒー



### アロマクラフト



▲総勢3店舗の出店。早めに売り切れた店舗もあった。

▲香りに癒されながらの体験ワークショップ。

### その他会場の様子



▲各ブースに暖房機器を用意。

▲歩行者動線との仕切り

## ■レイアウト

